

ПО СОСТОЯНИЮ НА ОКТЯБРЬ 2012 г.



2013

# ПРАВИЛА ДОРОЖНОГО ДВИЖЕНИЯ С ИЛЛЮСТРАЦИЯМИ



✓ КОДЫ РЕГИОНОВ

✓ ПОЛНАЯ ТАБЛИЦА ШТРАФОВ

✓ НАКАЗАНИЯ ЗА НАРУШЕНИЕ УК РФ

✓ ЗА ЧТО ЛИШАЮТ ВОДИТЕЛЬСКИХ ПРАВ



2688

**Изобретение вместо кресла!**

должно быть в каждом автомобиле!

**РАЗРЕШЕНО**

Соответствует требованию пункта 22.9 ПДД РФ

**ДЕТСКОЕ УДЕРЖИВАЮЩЕЕ  
УСТРОЙСТВО ФЭСТ**

ИСПЫТАНО  
СЕРТИФИЦИРОВАНО

Надежно защитит Вашего ребенка! [www.fest-k.ru](http://www.fest-k.ru)

Телефон "горячей линии": 8-800-555-45-95. Звонок по России бесплатный!





**Книги оптом:**

г. Москва (495) 937-6697  
(многоканальный)  
e-mail: [zakaz@rim3.ru](mailto:zakaz@rim3.ru)

**Литературу ООО «ИДТР»  
в розницу вы можете  
приобрести по адресу:**

м. Кожуховская,  
ул. Южнопортовая, д. 22,  
ТВК «АВТОМОБИЛИ»,  
первый этаж, правая часть  
центрального входа прямо,  
пав. №108  
(905) 552-52-38, (901) 545-09-75  
Часы работы:  
пн. -пт. с 9:00 до 20:00,  
сб., вс. с 9:00 до 18:00  
E-mail: [avtokniga-108@yandex.ru](mailto:avtokniga-108@yandex.ru)  
г. Уфа, книжные магазины  
«Планета», Единая справочная  
(347) 284-84-88

**Отдел рекламы:**

(495) 937-6697 (многоканальный)

**Редакция:**

(495) 937-6697 (многоканальный)

**интернет-магазин**

[www.avtoliteratura.ru](http://www.avtoliteratura.ru)

Подписано в печать 24.09.2012 г.  
Формат 60х90 1/16.  
Заказ № 3850  
Тираж 200 000 экз.

Текст отпечатан с оригинал-  
макета, предоставленного  
ООО «ИДТР» в ОАО «Кострома»  
156010, г. Кострома,  
ул. Самоковская, 10

Налоговая льгота –  
Общероссийский классификатор  
продукции ОК-005-93, том 2;  
953000 – книги, брошюры

ISBN 978-5-91772-688-5  
© Оформление, иллюстрации.  
ООО «ИДТР», 2012  
© Громоковский Г.Б.,  
Ерусалимская Л.А.,  
эскизы иллюстраций, 2012

# ПРАВИЛА ДОРОЖНОГО ДВИЖЕНИЯ РОССИЙСКОЙ ФЕДЕРАЦИИ



## ОСНОВНЫЕ ПОЛОЖЕНИЯ ПО ДОПУСКУ ТРАНСПОРТНЫХ СРЕДСТВ К ЭКСПЛУАТАЦИИ И ОБЯЗАННОСТИ ДОЛЖНОСТНЫХ ЛИЦ ПО ОБЕСПЕЧЕНИЮ БЕЗОПАСНОСТИ ДОРОЖНОГО ДВИЖЕНИЯ

(с иллюстрациями)

По состоянию на октябрь 2012 года

Москва  
2012

## СОДЕРЖАНИЕ

<b>Правила дорожного движения Российской Федерации</b> .....	<b>3</b>
1. Общие положения .....	3
2. Общие обязанности водителей .....	6
3. Применение специальных сигналов .....	8
4. Обязанности пешеходов .....	9
5. Обязанности пассажиров .....	10
6. Сигналы светофора и регулировщика .....	11
7. Применение аварийной сигнализации и знака аварийной остановки .....	13
8. Начало движения, маневрирование .....	14
9. Расположение транспортных средств на проезжей части .....	16
10. Скорость движения .....	18
11. Обгон, опережение, встречный разъезд .....	18
12. Остановка и стоянка .....	19
13. Проезд перекрестков .....	21
14. Пешеходные переходы и места остановок маршрутных транспортных средств .....	22
15. Движение через железнодорожные пути .....	23
16. Движение по автомагистралям .....	24
17. Движение в жилых зонах .....	24
18. Приоритет маршрутных транспортных средств .....	25
19. Пользование внешними световыми приборами и звуковыми сигналами .....	25
20. Буксировка механических транспортных средств .....	26
21. Учебная езда .....	27
22. Перевозка людей .....	27
23. Перевозка грузов .....	28
24. Дополнительные требования к движению велосипедов, мопедов, грузевых повозок, а также прогону животных .....	29
<i>Приложение 1.</i> Дорожные знаки (по ГОСТ Р 52289–2004 и ГОСТ Р 52290–2004) .....	30
<i>Приложение 2.</i> Дорожная разметка и ее характеристики (по ГОСТ Р 51256–99 и ГОСТ Р 52289–2004) .....	45
<b>Основные положения по допуску транспортных средств к эксплуатации и обязанности должностных лиц по обеспечению безопасности дорожного движения</b> .....	<b>48</b>
<i>Приложение.</i> Перечень неисправностей и условий, при которых запрещается эксплуатация транспортных средств .....	52
<b>Таблица наказаний за нарушение ПДД РФ на основании КоАП РФ</b> .....	<b>54</b>
<b>Штрафы за нарушение ПДД повысили</b> .....	<b>61</b>
<b>За что лишают водительских прав</b> .....	<b>62</b>
<b>Таблица наказаний за нарушение УК РФ</b> .....	<b>64</b>

**Правила дорожного движения Российской Федерации.** – М.: ООО «ИДТР», 2012. – 64 с.: ил.  
Настоящее издание подготовлено при участии специалистов учебного центра «Формас» Г.Б. Громоковского, Л.А. Ерусалимской и Ю.Г. Петровой.

В брошюре приведен официальный текст Правил дорожного движения Российской Федерации и Основных положений по допуску транспортных средств к эксплуатации и обязанностей должностных лиц по обеспечению безопасности дорожного движения, введенных в действие с 1 июля 1994 г., со всеми изменениями, включая последние изменения, вступившие в силу согласно Постановлениям Правительства Российской Федерации от 19.04.2008 г. № 287, от 29.12.2008 г. № 1041, от 27.01.2009 г., от 24.02.2010 г. (вступили в силу 01.03.2010 г.), от 10.05.2010 г. (вступили в силу 20.11.2010 г.), от 24.05.2011 г. № 413 (вступили в силу 04.06.2011 г.) и от 28.03.2012 г. № 254 (вступили в силу 13.04.2012 г.).

Выделенные **красным цветом** слова в тексте обращают внимание читателей на самые важные и наиболее трудно воспринимаемые положения нормативных документов, позволяя правильно понять и быстро усвоить их требования.

Таблица штрафов содержит информацию об увеличении штрафов с 2012 года, в том числе для Москвы и Санкт-Петербурга.

Брошюра предназначена для всех участников дорожного движения.

Утверждены постановлением Совета Министров – Правительства Российской Федерации от 23 октября 1993 г. № 1090 с изменениями и дополнениями, внесенными постановлениями Правительства Российской Федерации

## ПРАВИЛА ДОРОЖНОГО ДВИЖЕНИЯ РОССИЙСКОЙ ФЕДЕРАЦИИ

### 1. ОБЩИЕ ПОЛОЖЕНИЯ

**1.1.** Настоящие Правила дорожного движения\* устанавливают единый порядок дорожного движения на всей территории Российской Федерации. Другие нормативные акты, касающиеся дорожного движения, должны основываться на требованиях Правил и не противоречить им.

**1.2.** В Правилах используются следующие основные понятия и термины:

**«Автомагистраль»** – дорога, обозначенная знаком 5.1\*\* и имеющая для каждого направления движения проезжие части, отделенные друг от друга разделительной полосой (а при ее отсутствии – дорожным ограждением), без пересечений в одном уровне с другими дорогами, железнодорожными или трамвайными путями, пешеходными или велосипедными дорожками.

**«Автопоезд»** – механическое транспортное средство, сцепленное с прицепом (прицепами).  
**«Велосипед»** – транспортное средство, кроме инвалидных колясок, имеющее два колеса или более и приводимое в движение мускульной силой людей, находящихся на нем.

**«Водитель»** – лицо, управляющее каким-либо транспортным средством, погонщик, ведущий по дороге вьючных, верховых животных или стадо. К водителю приравнивается обучающий вождению.

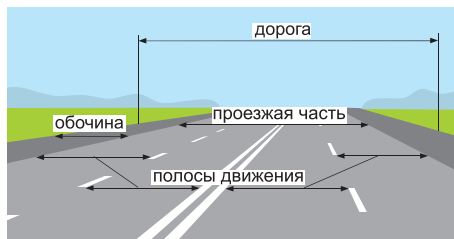
**«Вынужденная остановка»** – прекращение движения транспортного средства из-за его технической неисправности или опасности, создаваемой перевозимым грузом, состоянием водителя (пассажира) или появлением препятствия на дороге.

**«Главная дорога»** – дорога, обозначенная знаками 2.1, 2.3.1–2.3.7 или 5.1 по отношению к пересекаемой (примыкающей), или дорога с твердым покрытием (асфальто- и цементобетон, каменные материалы и тому подобное)

по отношению к грунтовой, либо любая дорога по отношению к выездам с прилегающих территорий. Наличие на второстепенной дороге непосредственно перед перекрестком участка с покрытием не делает ее равной по значению с пересекаемой.

**«Дневные ходовые огни»** – внешние световые приборы, предназначенные для улучшения видимости движущегося транспортного средства спереди в светлое время суток.

**«Дорога»** – обустроенная или приспособленная и используемая для движения транспортных средств полоса земли либо поверхность искусственного сооружения. Дорога включает в себя одну или несколько проезжих частей, а также трамвайные пути, тротуары, обочины и разделительные полосы при их наличии.



**«Дорожное движение»** – совокупность общественных отношений, возникающих в процессе перемещения людей и грузов с помощью транспортных средств или без таковых в пределах дорог.

**«Дорожно-транспортное происшествие»** – событие, возникшее в процессе движения по дороге транспортного средства и с его участием, при котором погибли или ранены люди, повреждены транспортные средства, сооружения, грузы либо причинен иной материальный ущерб.

**«Железнодорожный переезд»** – пересечение дороги с железнодорожными путями на одном уровне.

**«Маршрутное транспортное средство»** – транспортное средство общего пользования (автобус, троллейбус, трамвай), предназначенное для перевозки по дорогам людей и движущееся по установленному маршруту с обозначенными местами остановок.



\* В дальнейшем – Правила.

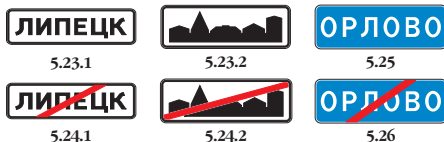
\*\* Здесь и далее приводится нумерация дорожных знаков согласно приложению 1.

«**Механическое транспортное средство**» – транспортное средство, кроме мопеда, приводимое в движение двигателем. Термин распространяется также на любые тракторы и самоходные машины.

«**Мопед**» – двух- или трехколесное транспортное средство, приводимое в движение двигателем рабочим объемом **не более 50 см<sup>3</sup>** и имеющее максимальную конструктивную скорость **не более 50 км/ч**. К мопедам приравниваются велосипеды с подвесным двигателем, мокики и другие транспортные средства с аналогичными характеристиками.

«**Мотоцикл**» – двухколесное **механическое** транспортное средство с боковым прицепом или без него. К мотоциклам приравниваются трех- и четырехколесные механические транспортные средства, имеющие массу в снаряженном состоянии не более 400 кг.

«**Населенный пункт**» – застроенная территория, въезды на которую и выезды с которой обозначены знаками 5.23.1–5.26.



«**Недостаточная видимость**» – видимость дороги **менее 300 м** в условиях тумана, дождя, снегопада и тому подобного, **а также в сумерки**.

«**Обгон**» – опережение одного или нескольких транспортных средств, связанное с выездом на полосу (сторону проезжей части), предназначенную для встречного движения, и последующим возвращением на ранее занимаемую полосу (сторону проезжей части).

«**Обочина**» – элемент дороги, примыкающий непосредственно к проезжей части на одном уровне с ней, отличающийся типом покрытия или **выделенный с помощью разметки 1.2.1 либо 1.2.2**, используемый для движения, остановки и стоянки в соответствии с Правилами.

«**Ограниченная видимость**» – видимость водителем дороги в направлении движения, ограниченная рельефом местности, геометрическими параметрами дороги, растительностью, строениями, сооружениями или иными объектами, в том числе транспортными средствами.

«**Опасность для движения**» – ситуация, возникшая в процессе дорожного движения, при которой продолжение движения в том же направлении и с той же скоростью создает

угрозу возникновения дорожно-транспортного происшествия.

«**Опасный груз**» – вещества, изделия из них, отходы производственной и иной хозяйственной деятельности, которые в силу присущих им свойств могут при перевозке создать угрозу для жизни и здоровья людей, нанести вред окружающей среде, повредить или уничтожить материальные ценности.

«**Опережение**» – движение транспортного средства со скоростью, большей скорости попутного транспортного средства.

«**Организованная перевозка группы детей**» – **специальная перевозка** двух и более детей дошкольного и школьного возраста, осуществляемая в механическом транспортном средстве, не относящемся к маршрутному транспортному средству.

«**Организованная пешая колонна**» – обозначенная в соответствии с пунктом 4.2 Правил группа людей, совместно движущихся по дороге в одном направлении.

«**Организованная транспортная колонна**» – группа **из трех и более механических** транспортных средств, следующих непосредственно друг за другом по одной и той же полосе движения с постоянно включенными фарами в сопровождении головного транспортного средства с нанесенными на наружные поверхности специальными цветографическими схемами и включенными проблесковыми маячками синего и красного цветов.

«**Остановка**» – **преднамеренное** прекращение движения транспортного средства **на время до 5 минут**, а также на большее, если это необходимо для посадки или высадки пассажиров либо загрузки или разгрузки транспортного средства.

«**Пассажир**» – лицо, кроме водителя, находящееся в транспортном средстве (на нем), а также лицо, которое входит в транспортное средство (садится на него) или выходит из транспортного средства (сходит с него).

«**Перекресток**» – место пересечения, примыкания или разветвления дорог **на одном уровне**, ограниченное воображаемыми линиями, соединяющими соответственно противоположные, наиболее удаленные от центра перекрестка начала закруглений проезжих частей. **Не считаются перекрестками выезды с прилегающих территорий.**

«**Перестроение**» – выезд из занимаемой полосы или занимаемого ряда с сохранением первоначального направления движения.

«**Пешеход**» – лицо, находящееся вне транспортного средства на дороге и не производя

щее на ней работу. К пешеходам приравниваются лица, передвигающиеся в инвалидных колясках без двигателя, ведущие велосипед, мопед, мотоцикл, везущие санки, тележку, детскую или инвалидную коляски.

**«Пешеходный переход»** – участок проезжей части, обозначенный знаками 5.19.1, 5.19.2 и (или) разметкой 1.14.1 и 1.14.2\* и выделенный для движения пешеходов через дорогу. При отсутствии разметки ширина пешеходного перехода определяется расстоянием между знаками 5.19.1 и 5.19.2.

**«Полоса движения»** – любая из продольных полос проезжей части, **обозначенная или не обозначенная разметкой** и имеющая ширину, достаточную для движения **автомобилей в один ряд**.

**«Преимущество (приоритет)»** – **право на первоочередное движение** в намеченном направлении по отношению к другим участникам движения.

**«Препятствие»** – неподвижный объект на полосе движения (неисправное или поврежденное транспортное средство, дефект проезжей части, посторонние предметы и т.п.), не позволяющий продолжить движение по этой полосе. Не является препятствием затор или транспортное средство, остановившееся на этой полосе движения в соответствии с требованиями Правил.

**«Прилегающая территория»** – территория, непосредственно прилегающая к дороге и **не предназначенная для сквозного движения** транспортных средств (дворы, жилые массивы, автостоянки, АЗС, предприятия и тому подобное). Движение по прилегающей территории осуществляется в соответствии с настоящими Правилами.

**«Прицеп»** – транспортное средство, не оборудованное двигателем и предназначенное для движения в составе с механическим транспортным средством. Термин распространяется также на полуприцепы и прицепы-ропуски.

**«Проезжая часть»** – элемент дороги, предназначенный для движения **безрельсовых** транспортных средств.

**«Разделительная полоса»** – элемент дороги, **выделенный конструктивно и (или) с помощью разметки 1.2.1**, разделяющий смежные проезжие части и не предназначенный для движения и остановки транспортных средств.

**«Разрешенная максимальная масса»** – масса **снаряженного** транспортного средства с грузом, водителем и пассажирами, **установленная предприятием-изготовителем в каче-**

**стве максимально допустимой**. За разрешенную максимальную массу состава транспортных средств, то есть сцепленных и движущихся как одно целое, принимается сумма разрешенных максимальных масс транспортных средств, входящих в состав.

**«Регулировщик»** – лицо, наделенное в установленном порядке полномочиями по регулированию дорожного движения с помощью сигналов, установленных Правилами, и непосредственно осуществляющее указанное регулирование. Регулировщик должен быть в форменной одежде и (или) иметь отличительный знак и экипировку. **К регулировщикам относятся** сотрудники полиции и военной автомобильной инспекции, а также работники дорожно-эксплуатационных служб, дежурные на железнодорожных переездах и паромных переправах при исполнении ими своих должностных обязанностей.

**«Стоянка»** – **преднамеренное** прекращение движения транспортного средства **на время более 5 минут** по причинам, не связанным с посадкой или высадкой пассажиров либо загрузкой или разгрузкой транспортного средства.

**«Темное время суток»** – промежуток времени от конца вечерних сумерек до начала утренних сумерек.

**«Транспортное средство»** – устройство, предназначенное для перевозки по дорогам людей, грузов или оборудования, установленного на нем.

**«Тротуар»** – элемент дороги, предназначенный для движения пешеходов и примыкающий к проезжей части или отделенный от нее газомом.

**«Уступить дорогу (не создавать помех)»** – требование, означающее, что участник дорожного движения не должен начинать, возобновлять или продолжать движение, осуществлять какой-либо маневр, если это может **вынудить** других участников движения, имеющих по отношению к нему преимущество, **изменить направление движения или скорость**.

**«Участник дорожного движения»** – лицо, принимающее непосредственное участие в процессе движения в качестве водителя, пешехода, пассажира транспортного средства.

**1.3.** Участники дорожного движения **обязаны знать и соблюдать** относящиеся к ним требования Правил, сигналов светофоров, знаков и разметки, а также выполнять распоряжения регулировщиков, действующих в пределах предоставленных им прав и регулирующих дорожное движение установленными сигналами.

**1.4.** На дорогах установлено **правостороннее** движение транспортных средств.

\* Здесь и далее приводится нумерация дорожной разметки согласно приложению 2.

1.5. Участники дорожного движения должны действовать таким образом, чтобы не создавать опасности для движения и не причинять вреда. Запрещается повреждать или загрязнять покрытие дорог, снимать, загораживать, повреждать, самовольно устанавливать дорожные знаки, светофоры и другие технические средства организации движения, оставлять на дороге предметы, создающие помехи для

движения. Лицо, создавшее помеху, обязано принять все возможные меры для ее устранения, а если это невозможно, то доступными средствами обеспечить информирование участников движения об опасности и сообщить в полицию.

1.6. Лица, нарушившие Правила, несут ответственность в соответствии с действующим законодательством.

## 2. ОБЩИЕ ОБЯЗАННОСТИ ВОДИТЕЛЕЙ

2.1. Водитель **механического транспортного средства** обязан:

2.1.1. Иметь при себе и по требованию сотрудников полиции передавать им для проверки:

водительское удостоверение или временное разрешение на право управления транспортным средством соответствующей категории; **регистрационные документы** на данное транспортное средство, а при наличии прицепа – и на прицеп;

**документ, подтверждающий право владения, или пользования, или распоряжения** данным транспортным средством, а при наличии прицепа – и на прицеп, – в случае управления транспортным средством в отсутствие его владельца;

**в установленных случаях** разрешение на осуществление деятельности по перевозке пассажиров и багажа легковым такси, путевой лист, лицензионную карточку и документы на перевозимый груз, а при перевозке крупногабаритных, тяжеловесных и опасных грузов – документы, предусмотренные правилами перевозки этих грузов;

**страховой полис** обязательного страхования гражданской ответственности владельца транспортного средства в случаях, когда обязанность по страхованию своей гражданской ответственности установлена федеральным законом.

В случаях, прямо предусмотренных действующим законодательством, иметь и передавать для проверки работникам Федеральной службы по надзору в сфере транспорта лицензионную карточку, путевой лист и товарно-транспортные документы.

2.1.2. При движении на транспортном средстве, оборудованном ремнями безопасности, быть пристегнутым и не перевозить пассажиров, не пристегнутых ремнями. При управлении мотоциклом быть в застегнутом мотошлеме и не перевозить пассажиров без застегнутого мотошлема.

2.2. Водитель **механического транспортного средства, участвующий в международном дорожном движении, обязан:**

иметь при себе регистрационные документы на данное транспортное средство (при наличии прицепа – и на прицеп) и водительское удостоверение, соответствующие Конвенции о дорожном движении;

иметь на транспортном средстве (при наличии прицепа – и на прицепе) регистрационные и отличительные знаки государства, в котором оно зарегистрировано.

Отличительные знаки государства могут помещаться на регистрационных знаках.

Водитель, осуществляющий международную автомобильную перевозку, обязан останавливаться по требованию работников Федеральной службы по надзору в сфере транспорта в специально обозначенных дорожным знаком 7.14 контрольных пунктах и предъявлять для проверки транспортное средство, а также разрешения и другие документы, предусмотренные международными договорами Российской Федерации.

2.3. Водитель **транспортного средства обязан:**

2.3.1. **Перед выездом проверить и в пути обеспечить** исправное техническое состояние транспортного средства в соответствии с Основными положениями по допуску транспортных средств к эксплуатации и обязанностями должностных лиц по обеспечению безопасности дорожного движения\*.

**Запрещается движение** при неисправности рабочей тормозной системы, рулевого управления, сцепного устройства (в составе автопоезда), негорящих (отсутствующих) фарах и задних габаритных огнях в темное время суток или в условиях недостаточной видимости, недействующем со стороны водителя стеклоочистителе во время дождя или снегопада.

При возникновении в пути прочих неисправностей, с которыми приложением к Основным положениям запрещена эксплуатация

\* В дальнейшем – Основные положения.

транспортных средств, водитель **должен устранить их, а если это невозможно, то он может следовать к месту стоянки или ремонта с соблюдением необходимых мер предосторожности;**

**2.3.2.** По требованию должностных лиц, которым предоставлено право государственного надзора и контроля за безопасностью дорожного движения и эксплуатации транспортного средства, проходить освидетельствование на состояние алкогольного опьянения и медицинское освидетельствование на состояние опьянения. Водитель транспортного средства Вооруженных Сил Российской Федерации, внутренних войск Министерства внутренних дел Российской Федерации, инженерно-технических и дорожно-строительных воинских формирований при федеральных органах исполнительной власти, спасательных воинских формирований Министерства Российской Федерации по делам гражданской обороны, чрезвычайным ситуациям и ликвидации последствий стихийных бедствий обязан проходить освидетельствование на состояние алкогольного опьянения и медицинское освидетельствование на состояние опьянения также по требованию должностных лиц военной автомобильной инспекции.

В установленных случаях проходить проверку знаний Правил и навыков вождения, а также медицинское освидетельствование для подтверждения способности к управлению транспортными средствами.

**2.3.3.** Предоставлять транспортное средство: сотрудникам полиции, федеральных органов государственной охраны и органов федеральной службы безопасности в случаях, предусмотренных законодательством; медицинским и фармацевтическим работникам для перевозки граждан в ближайшее лечебно-профилактическое учреждение в случаях, угрожающих их жизни.

#### Примечание.

Лица, воспользовавшиеся транспортным средством, должны по просьбе водителя выдать ему справку установленного образца или сделать запись в путевом листе (с указанием продолжительности поездки, пройденного расстояния, своей фамилии, должности, номера служебного удостоверения, наименования своей организации), а медицинские и фармацевтические работники – выдать талон установленного образца. По требованию владельцев транспортных средств федеральные органы государственной охраны и органы федеральной службы безопасности возмещают им в установленном порядке причиненные убытки, расходы либо ущерб в соответствии с законодательством.

**2.4. Право остановки транспортных средств предоставлено** регулировщикам, а грузовых автомобилей и автобусов, осуществляющих

международные автомобильные перевозки, в специально обозначенных дорожным знаком 7.14 контрольных пунктах – также работникам Федеральной службы по надзору в сфере транспорта.

Работники Федеральной службы по надзору в сфере транспорта должны быть в форменной одежде и использовать для остановки диск с красным сигналом либо со световозвращателем. Они могут пользоваться для привлечения внимания водителей дополнительным сигналом – свистком.

Лица, обладающие правом остановки транспортного средства, **обязаны предъявлять по требованию водителя** служебное удостоверение.

**2.5.** При дорожно-транспортном происшествии водитель, причастный к нему, обязан:

**немедленно остановить** (не трогать с места) транспортное средство, включить аварийную сигнализацию и выставить знак аварийной остановки в соответствии с требованиями пункта 7.2 Правил, не перемещать предметы, имеющие отношение к происшествию;

**принять меры для оказания** первой помощи пострадавшим, вызвать «Скорую медицинскую помощь», а в экстренных случаях отправить пострадавших на попутном, а если это невозможно, доставить на своем транспортном средстве в ближайшее лечебное учреждение, сообщить свою фамилию, регистрационный знак транспортного средства (с предъявлением документа, удостоверяющего личность, или водительского удостоверения и регистрационного документа на транспортное средство) и возвратиться к месту происшествия;

**освободить проезжую часть**, если движение других транспортных средств невозможно. При необходимости освобождения проезжей части или доставки пострадавших на своем транспортном средстве в лечебное учреждение **предварительно зафиксировать в присутствии свидетелей** положение транспортного средства, следы и предметы, относящиеся к происшествию, и принять все возможные меры к их сохранению и организации объезда места происшествия;

**сообщить о случившемся** в полицию, записать фамилии и адреса очевидцев и ожидать прибытия сотрудников полиции.

**2.6.** Если в результате дорожно-транспортного происшествия нет пострадавших, водители при взаимном согласии в оценке обстоятельств случившегося могут, **предварительно составив схему происшествия и подписав ее**, прибыть на ближайший пост дорожно-патрульной службы (ДПС) или в орган полиции для оформления происшествия.



**2.6.1.** Если в результате дорожно-транспортного происшествия с участием двух транспортных средств, гражданская ответственность владельцев которых застрахована в соответствии с законодательством об обязательном страховании гражданской ответственности владельцев транспортных средств, вред причинен только имуществу и обстоятельству причинения вреда в связи с повреждением имущества в результате дорожно-транспортного происшествия, характер и перечень видимых повреждений транспортных средств не вызывают разногласий участников дорожно-транспортного происшествия, оформление документов о дорожно-транспортном происшествии может быть осуществлено без участия уполномоченных на то сотрудников полиции путем заполнения водителями причастных к дорожно-транспортному происшествию транспортных средств соответствующих бланков извещений о дорожно-транспортном происшествии в соответствии с требованиями, установленными Правилами обязательного страхования гражданской ответственности владельцев транспортных средств.

### **2.7. Водителю запрещается:**

**управлять транспортным средством** в состоянии опьянения (алкогольного, наркотического или иного), под воздействием лекарственных препаратов, ухудшающих реакцию и внимание, в болезненном или утомленном состоянии, ставящем под угрозу безопасность движения;

**передавать управление** транспортным средством лицам, находящимся в состоянии опьянения, под воздействием лекарственных препаратов, в болезненном или утомленном состоянии, а также лицам, не имеющим при себе водительского удостоверения на право управления транспортным средством данной категории или в случае его изъятия в установленном порядке – временного разрешения, кроме случаев обучения вождению в соответствии с разделом 21 Правил;

**пересекать** организованные (в том числе и пешие) колонны и занимать место в них;

**употреблять** алкогольные напитки, наркотические, психотропные или иные одурманивающие вещества после дорожно-транспортного происшествия, к которому он причастен, либо после того, как транспортное средство было остановлено по требованию сотрудника полиции, до проведения освидетельствования с целью установления состояния опьянения или до принятия решения об освобождении от проведения такого освидетельствования;

**управлять** транспортным средством с нарушением режима труда и отдыха, установленного уполномоченным федеральным органом исполнительной власти, а при осуществлении международных автомобильных перевозок – международными договорами Российской Федерации; **пользоваться во время движения** телефоном, не оборудованным техническим устройством, позволяющим вести переговоры без использования рук.

## **3. ПРИМЕНЕНИЕ СПЕЦИАЛЬНЫХ СИГНАЛОВ**

**3.1.** Водители транспортных средств **с включенным проблесковым маячком** синего цвета, выполняя неотложное служебное задание, могут отступать от требований разделов 6 (кроме сигналов регулировщика) и 8–18 настоящих Правил, приложений 1 и 2 к настоящим Правилам при условии обеспечения безопасности движения.

**Для получения преимущества** перед другими участниками движения водители таких транспортных средств **должны включить проблесковый маячок синего цвета и специальный звуковой сигнал**. Воспользоваться приоритетом они могут только убедившись, что им уступают дорогу.

Этим же правом пользуются водители транспортных средств, сопровождаемых транспортными средствами имеющими нанесенные на наружные поверхности специальные цветографические схемы, с включенными

проблесковыми маячками синего и красного цветов и специальным звуковым сигналом, в случаях, установленных настоящим пунктом. **На сопровождаемых транспортных средствах должен быть включен ближний свет фар.**

На транспортных средствах Государственной инспекции безопасности дорожного движения Министерства внутренних дел Российской Федерации, Федеральной службы охраны Российской Федерации, Федеральной службы безопасности Российской Федерации и Военной автомобильной инспекции дополнительно к проблесковому маячку синего цвета может быть включен проблесковый маячок красного цвета.

**3.2.** При приближении транспортного средства с включенными проблесковым маячком синего цвета и специальным звуковым сигналом **водители обязаны уступить дорогу** для бес-

печения беспрепятственного проезда указанного транспортного средства.

При приближении транспортного средства, имеющего нанесенные на наружные поверхности специальные цветографические схемы, с включенными проблесковыми маячками синего и красного цветов и специальным звуковым сигналом водители обязаны уступить дорогу для обеспечения беспрепятственного проезда указанного транспортного средства, а также сопровождаемого им транспортного средства (сопровождаемых транспортных средств).

**Запрещается выполнять обгон** транспортного средства, имеющего нанесенные на наружные поверхности специальные цветографические схемы, с включенным проблесковым маячком синего цвета и специальным звуковым сигналом.

**Запрещается выполнять обгон** транспортного средства, имеющего нанесенные на наружные поверхности специальные цветографические схемы, с включенными проблесковыми маячками синего и красного цветов и специальным звуковым сигналом, а также сопровождаемого им транспортного средства (сопровождаемых транспортных средств).

**3.3. Приближаясь к стоящему** транспортному средству с включенным проблесковым маячком синего цвета, **водитель должен снизить скорость**, чтобы иметь возможность немедленно остановиться в случае необходимости.

**3.4.** Проблесковый маячок желтого или оранжевого цвета должен быть включен на транспортных средствах в следующих случаях: выполнение работ по строительству, ремонту или содержанию дорог, погрузке поврежденных, неисправных и перемещаемых транспортных средств; перевозка крупногабаритных грузов, взрывчатых, легковоспламеняю-

щихся, радиоактивных веществ и ядовитых веществ высокой степени опасности; сопровождение транспортных средств, перевозящих крупногабаритные, тяжеловесные и опасные грузы. Включенный проблесковый маячок желтого или оранжевого цвета не дает преимущества в движении и служит для предупреждения других участников движения об опасности.

**3.5.** Водители транспортных средств с включенным проблесковым маячком желтого или оранжевого цвета при выполнении работ по строительству, ремонту или содержанию дорог, погрузке поврежденных, неисправных и перемещаемых транспортных средств могут отступать от требований дорожных знаков (кроме знаков 2.2, 2.4–2.6, 3.11–3.14, 3.17.2, 3.20) и дорожной разметки, а также пунктов 9.4–9.8 и 16.1 настоящих Правил при условии обеспечения безопасности дорожного движения. Водители транспортных средств при перевозке крупногабаритных грузов, а также при осуществлении сопровождения транспортных средств, перевозящих крупногабаритные и (или) тяжеловесные грузы, с включенным проблесковым маячком желтого или оранжевого цвета могут отступать от требований дорожной разметки при условии обеспечения безопасности дорожного движения.

**3.6.** Водители транспортных средств организаций федеральной почтовой связи и транспортных средств, перевозящих денежную выручку и (или) ценные грузы, могут включать проблесковый маячок бело-лунного цвета и специальный звуковой сигнал только при нападениях на указанные транспортные средства. **Проблесковый маячок бело-лунного цвета не дает преимущества в движении и служит для привлечения внимания сотрудников полиции и иных лиц.**

## 4. ОБЯЗАННОСТИ ПЕШЕХОДОВ

**4.1.** Пешеходы должны двигаться по тротуарам или пешеходным дорожкам, а при их отсутствии – по обочинам.

Пешеходы, перевозящие или переносящие громоздкие предметы, а также лица, передвигающиеся в инвалидных колясках без двигателя, могут двигаться по краю проезжей части, если их движение по тротуарам или обочинам создаст помехи для других пешеходов.

При отсутствии тротуаров, пешеходных дорожек или обочин, а также в случае невозможно-

сти двигаться по ним пешеходы могут двигаться по велосипедной дорожке или идти в один ряд по краю проезжей части (на дорогах с разделительной полосой – по внешнему краю проезжей части).

При движении по краю проезжей части пешеходы должны идти навстречу движению транспортных средств. Лица, передвигающиеся в инвалидных колясках без двигателя, ведущие мотоцикл, мопед, велосипед, в этих случаях должны следовать по ходу движения транспортных средств.

При движении по обочинам или краю проезжей части в темное время суток или в условиях недостаточной видимости пешеходам рекомендуется иметь при себе предметы со световозвращающими элементами и обеспечивать видимость этих предметов водителями транспортных средств.

**4.2.** Движение организованных пеших колонн по проезжей части разрешается только по направлению движения транспортных средств по правой стороне не более чем по четыре человека в ряд. Спереди и сзади колонны с левой стороны должны находиться сопровождающие с красными флажками, а в темное время суток и в условиях недостаточной видимости – с включенными фонарями: спереди – белого цвета, сзади – красного.

Группы детей разрешается водить только по тротуарам и пешеходным дорожкам, а при их отсутствии – и по обочинам, но лишь в светлое время суток и только в сопровождении взрослых.

**4.3.** Пешеходы должны пересекать проезжую часть по пешеходным переходам, в том числе по подземным и надземным, а при их отсутствии – на перекрестках по линии тротуаров или обочин. При отсутствии в зоне видимости перехода или перекрестка разрешается переходить дорогу под прямым углом к краю проезжей части на участках без разделительной полосы и ограждений там, где она хорошо просматривается в обе стороны.

**4.4.** В местах, где движение регулируется, пешеходы должны руководствоваться сигналами регулировщика или пешеходного светофора, а при его отсутствии – транспортного светофора.

**4.5.** На нерегулируемых пешеходных переходах пешеходы могут выходить на проезжую часть после того, как оценят расстояние до приближающихся транспортных средств, их скорость и убедятся, что переход будет для

них безопасен. При пересечении проезжей части вне пешеходного перехода пешеходы, кроме того, не должны создавать помех для движения транспортных средств и выходить из-за стоящего транспортного средства или иного препятствия, ограничивающего обзорность, не убедившись в отсутствии приближающихся транспортных средств.

**4.6.** Выйдя на проезжую часть, пешеходы не должны задерживаться или останавливаться, если это не связано с обеспечением безопасности движения. Пешеходы, не успевшие закончить переход, должны остановиться на линии, разделяющей транспортные потоки противоположных направлений. Продолжать переход можно лишь убедившись в безопасности дальнейшего движения и с учетом сигнала светофора (регулировщика).

**4.7.** При приближении транспортных средств с включенным проблесковым маячком синего цвета (синего и красного цветов) и специальным звуковым сигналом пешеходы обязаны воздержаться от перехода проезжей части, а пешеходы, находящиеся на ней, должны незамедлительно освободить проезжую часть.

**4.8.** Ожидать маршрутное транспортное средство и такси разрешается только на приподнятых над проезжей частью посадочных площадках, а при их отсутствии – на тротуаре или обочине. В местах остановок маршрутных транспортных средств, не оборудованных приподнятыми посадочными площадками, разрешается выходить на проезжую часть для посадки в транспортное средство лишь после его остановки. После высадки необходимо, не задерживаясь, освободить проезжую часть. При движении через проезжую часть к месту остановки маршрутного транспортного средства или от него пешеходы должны руководствоваться требованиями пунктов 4.4–4.7 Правил.

## 5. ОБЯЗАННОСТИ ПассаЖИРОВ

### 5.1. Пассажиры обязаны:

при поездке на транспортном средстве, оборудованном ремнями безопасности, быть пристегнутыми ими, а при поездке на мотоцикле – быть в застегнутом мотошлеме;

посадку и высадку производить со стороны тротуара или обочины и только после полной остановки транспортного средства.

Если посадка и высадка невозможна со стороны тротуара или обочины, она может осуще-

ствляться со стороны проезжей части при условии, что это будет безопасно и не создаст помех другим участникам движения.

### 5.2. Пассажирам запрещается:

отвлекать водителя от управления транспортным средством во время его движения; при поездке на грузовом автомобиле с бортовой платформой стоять, сидеть на бортах или на грузе выше бортов; открывать двери транспортного средства во время его движения.

## 6. СИГНАЛЫ СВЕТОФОРА И РЕГУЛИРОВЩИКА

**6.1.** В светофорах применяются световые сигналы зеленого, желтого, красного и бело-лунного цвета.

В зависимости от назначения сигналы светофора могут быть круглые, в виде стрелки (стрелок), силуэта пешехода или велосипеда и X-образные.

Светофоры с круглыми сигналами могут иметь одну или две дополнительные секции с сигналами в виде зеленой стрелки (стрелок), которые располагаются на уровне зеленого круглого сигнала.

**6.2.** Круглые сигналы светофора имеют следующие значения: **зеленый сигнал** разрешает движение;

**зеленый мигающий сигнал** разрешает движение и информирует, что время его действия истекает и вскоре будет включен запрещающий сигнал (для информирования водителей о времени в секундах, остающемся до конца горения зеленого сигнала, могут применяться цифровые табло);

**желтый сигнал** запрещает движение, кроме случаев, предусмотренных пунктом 6.14 Правил, и предупреждает о предстоящей смене сигналов;

**желтый мигающий сигнал** разрешает движение и информирует о наличии нерегулируемого перекрестка или пешеходного перехода, предупреждает об опасности;

**красный сигнал**, в том числе мигающий, запрещает движение. **Сочетание красного и желтого сигналов** запрещает движение и информирует о предстоящем включении зеленого сигнала.

**6.3.** Сигналы светофора, выполненные **в виде стрелок** красного, желтого и зеленого цветов, имеют то же значение, что и круглые сигналы соответствующего цвета, но их действие распространяется только на направление (направления), указываемое стрелками. При этом стрелка, разрешающая поворот налево, разрешает и разворот, если это не запрещено соответствующим дорожным знаком.



Такое же значение имеет **зеленая стрелка в дополнительной секции**. Выключенный сигнал дополнительной секции означает запрещение движения в направлении, регулируемом этой секцией.

**6.4.** Если **на основной зеленый** сигнал светофора нанесена **красная контурная стрелка (стрелки)**, то она информирует водителей о наличии дополнительной секции светофора и указывает иные разрешенные направления движения, чем сигнал дополнительной секции.

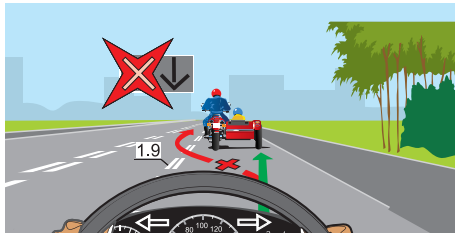
**6.5.** Если сигнал светофора выполнен в виде **силуэта пешехода (велосипеда)**, то его действие распространяется только на пешеходов (велосипедистов). При этом зеленый сигнал разрешает, а красный запрещает движение пешеходов (велосипедистов).

Для регулирования движения велосипедистов может использоваться также светофор с круглыми сигналами уменьшенного размера, дополненный прямоугольной табличкой белого цвета размером 200x200 мм с изображением велосипеда черного цвета.

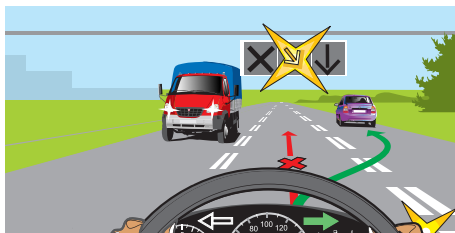
**6.6.** Для информирования слепых пешеходов о возможности пересечения проезжей части световые сигналы светофора могут быть дополнены звуковым сигналом.

**6.7.** Для регулирования движения транспортных средств **по полосам проезжей части**, в частности по тем, направлению движения по которым может изменяться на противоположное, применяются реверсивные светофоры с красным X-образным сигналом и зеленым сигналом в виде стрелы, направленной вниз. Эти сигналы соответственно запрещают или разрешают движение по полосе, над которой они расположены.

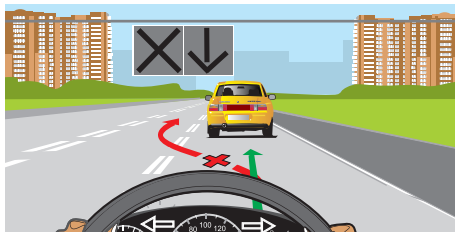




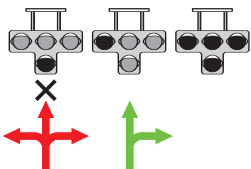
Основные сигналы реверсивного светофора могут быть дополнены желтым сигналом в виде стрелы, наклоненной по диагонали вниз направо или налево, включение которой информирует о предстоящей смене сигнала и необходимости перестроиться на полосу, на которую указывает стрела.



При **выключенных** сигналах реверсивного светофора, который расположен над полосой, обозначенной с обеих сторон разметкой 1.9, въезд на эту полосу запрещен.



**6.8.** Для регулирования движения **трамваев**, а также других маршрутных транспортных средств, движущихся **по выделенной для них полосе**, могут применяться светофоры одноцветной сигнализации с четырьмя круглыми сигналами **бело-лунного** цвета, расположенными **в виде буквы «Т»**. Движение разрешается только при вклю-



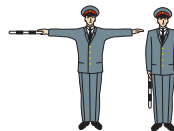
чении одновременно нижнего сигнала и одного или нескольких верхних, из которых левый разрешает движение налево, средний – прямо, правый – направо. Если включены только три верхних сигнала, то движение запрещено.

**6.9.** **Круглый бело-лунный мигающий сигнал**, расположенный на железнодорожном переезде, разрешает движение транспортных средств через переезд.



При выключенных мигающих бело-лунном и красном сигналах движение разрешается при отсутствии в пределах видимости приближающегося к переезду поезда (локомотива, дрезины).

**6.10.** Сигналы регулировщика имеют следующие значения:  
**руки вытянуты в стороны или опущены:**



**со стороны левого и правого бока** разрешено движение **трамваю прямо**, безрельсовым транспортным средствам прямо и направо, пешеходам разрешено переходить проезжую часть;

**со стороны груди и спины** движение всех транспортных средств и пешеходов **запрещено**.

**правая рука вытянута вперед:**

**со стороны левого бока** разрешено движение **трамваю налево**, безрельсовым транспортным средствам во всех направлениях;

**со стороны груди** всем транспортным средствам разрешено движение только направо;

**со стороны правого бока и спины** движение всех транспортных средств **запрещено**; пешеходам разрешено переходить проезжую часть за спиной регулировщика.





**рука поднята вверх:**

движение всех транспортных средств и пешеходов запрещено во всех направлениях, кроме случаев, предусмотренных пунктом 6.14 Правил. Регулировщик может подавать жестами рук и другие сигналы, понятные водителям и пешеходам. Для лучшей видимости сигналов регулировщик может применять жезл или диск с красным сигналом (световозвращателем).



**6.11.** Требование об остановке транспортного средства подается с помощью громкоговорящего устройства или жестом руки, направленной на транспортное средство. Водитель должен остановиться в указанном ему месте.

**6.12.** Дополнительный сигнал свистком подается для привлечения внимания участников движения.

**6.13.** При запрещающем сигнале светофора (кроме реверсивного) или регулировщика водители должны остановиться **перед стоп-линией** (знаком 6.16), а при ее отсутствии:

**на перекрестке** – перед пересекаемой проезжей частью (с учетом пункта 13.7 Правил), не создавая помех пешеходам;

**перед железнодорожным переездом** – в соответствии с пунктом 15.4 Правил;

**в других местах** – перед светофором или регулировщиком, не создавая помех транспортным средствам и пешеходам, движение которых разрешено.

**6.14.** Водителям, которые при включении желтого сигнала или поднятии регулировщиком руки вверх не могут остановиться, **не прибегая к экстремному торможению**, в местах, определяемых пунктом 6.13 Правил, разрешается дальнейшее движение.

Пешеходы, которые при подаче сигнала находились на проезжей части, должны освободить ее, а если это невозможно – остановиться на линии, разделяющей транспортные потоки противоположных направлений.

**6.15.** Водители и пешеходы должны выполнять требования сигналов и распоряжения регулировщика, даже если они противоречат сигналам светофора, требованиям дорожных знаков или разметки.

В случае, если значения сигналов светофора **противоречат требованиям дорожных знаков приоритета**, водители должны руководствоваться сигналами светофора.

**6.16.** На железнодорожных переездах одновременно с красным мигающим сигналом светофора может подаваться звуковой сигнал, дополнительно информирующий участников движения о запрещении движения через переезд.

**7. ПРИМЕНЕНИЕ АВАРИЙНОЙ СИГНАЛИЗАЦИИ И ЗНАКА АВАРИЙНОЙ ОСТАНОВКИ**

**7.1. Аварийная сигнализация должна быть включена:**

при дорожно-транспортном происшествии;

при вынужденной остановке в местах, где остановка запрещена;

при ослеплении водителя светом фар;

при буксировке (на буксируемом транспортном средстве);

при посадке детей в транспортное средство, имеющее опознавательные знаки «Перевозка детей»\*, и высадке из него.

Водитель должен включать аварийную сигнализацию и в других случаях для предупреждения участников движения об опасности, которую может создать транспортное средство.

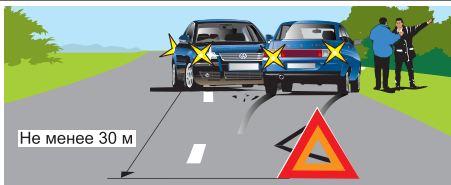
**7.2.** При остановке транспортного средства и включении аварийной сигнализации, а также при ее неисправности или отсутствии знак аварийной остановки должен быть незамедлительно выставлен:

при дорожно-транспортном происшествии;

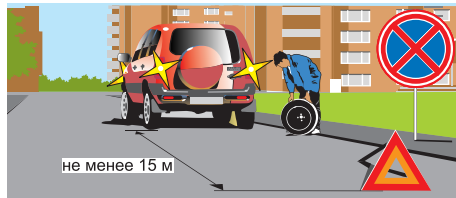
\* Здесь и далее опознавательные знаки указаны в соответствии с Основными положениями.

при вынужденной остановке в местах, где она запрещена, и там, где с учетом условий видимости транспортное средство не может быть своевременно замечено другими водителями.

Этот знак устанавливается на расстоянии, обеспечивающем в конкретной обстановке своевременное предупреждение других водителей об опасности. Однако это расстояние должно быть **не менее 15 м от транспортного средства в населенных пунктах и 30 м – вне населенных пунктов.**



**7.3. При отсутствии или неисправности** аварийной сигнализации на буксируемом механическом транспортном средстве на его задней части должен быть закреплен знак аварийной остановки.



## 8. НАЧАЛО ДВИЖЕНИЯ, МАНЕВРИРОВАНИЕ

**8.1.** Перед началом движения, перестроением, поворотом (разворотом) и остановкой водитель обязан подавать сигналы световыми указателями поворота соответствующего направления, а если они отсутствуют или неисправны – рукой. При выполнении маневра не должны создаваться опасность для движения, а также помехи другим участникам дорожного движения.

**Сигналу левого поворота (разворота)** соответствует вытянутая в сторону левая рука либо правая, вытянутая в сторону и согнутая в локте под прямым углом вверх.

**Сигнал торможения** подается поднятой вверх левой или правой рукой.



**Сигналу правого поворота** соответствует вытянутая в сторону правая рука либо левая, вытянутая в сторону и согнутая в локте под прямым углом вверх.

**8.2.** Подача сигнала указателями поворота или рукой должна производиться **заблаговременно** до начала выполнения маневра и прекращаться **немедленно после его завершения** (подача сигнала рукой может быть закончена непосредственно перед выполнением маневра). При этом **сигнал не должен вводить в заблуждение** других участников движения.

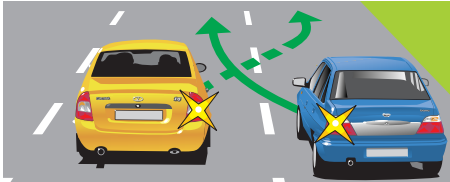
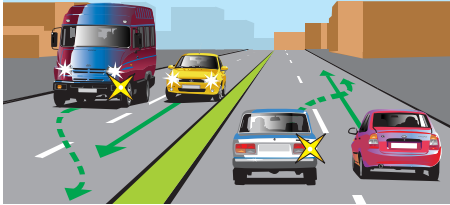
**Подача сигнала не дает водителю преимущества** и не освобождает его от принятия мер предосторожности.



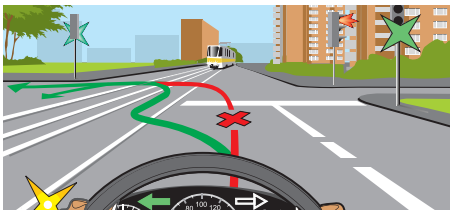
**8.3.** При выезде на дорогу **с прилегающей территории** водитель должен уступить дорогу транспортным средствам и пешеходам, движущимся по ней, а при съезде с дороги – пешеходам и велосипедистам, путь движения которых он пересекает.

**8.4.** При **перестроении** водитель должен уступить дорогу транспортным средствам, движущимся по ней, а при съезде с дороги – пешеходам и велосипедистам, путь движения которых он пересекает.

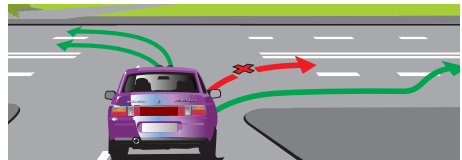
щимся попутно без изменения направления движения. При одновременном перестроении транспортных средств, движущихся попутно, водитель должен уступить дорогу транспортному средству, находящемуся справа.



8.5. Перед поворотом направо, налево или разворотом водитель обязан заблаговременно занять соответствующее крайнее положение на проезжей части, предназначенной для движения в данном направлении, кроме случаев, когда совершается поворот при въезде на перекресток, где организовано круговое движение. При наличии слева трамвайных путей попутного направления, расположенных на одном уровне с проезжей частью, поворот налево и разворот должны выполняться с них, если знаками 5.15.1 или 5.15.2 либо разметкой 1.18 не предписан иной порядок движения. При этом не должно создаваться помех трамваю.



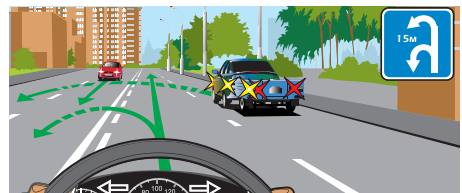
8.6. Поворот должен осуществляться таким образом, чтобы при выезде с пересечения проезжих частей транспортное средство не оказалось на стороне встречного движения. При повороте направо транспортное средство должно двигаться по возможности ближе к правому краю проезжей части.



8.7. Если транспортное средство из-за своих габаритов или по другим причинам не может выполнить поворот с соблюдением требований пункта 8.5 Правил, допускается отступать от них при условии обеспечения безопасности движения и если это не создаст помех другим транспортным средствам.

8.8. При повороте налево или развороте вне перекрестка водитель безрельсового транспортного средства обязан уступить дорогу встречным транспортным средствам и трамваю попутного направления.

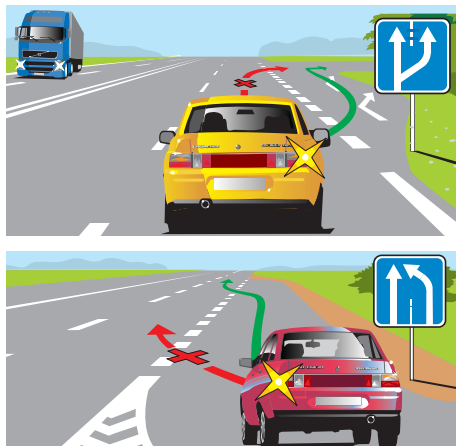
Если при развороте вне перекрестка ширина проезжей части недостаточна для выполнения маневра из крайнего левого положения, его допускается производить от правого края проезжей части (с правой обочины). При этом водитель должен уступить дорогу попутным и встречным транспортным средствам.



8.9. В случаях, когда траектории движения транспортных средств пересекаются, а очередность проезда не оговорена Правилами, дорогу должен уступить водитель, к которому транспортное средство приближается справа.



8.10. При наличии **полосы торможения** водитель, намеревающийся повернуть, должен своевременно перестроиться на эту полосу и **снижать скорость только на ней**.



При наличии в месте въезда на дорогу **полосы разгона** водитель должен **двигаться по ней** и перестраиваться на соседнюю полосу, уступая дорогу транспортным средствам, движущимся по этой дороге.

8.11. **Разворот запрещается:**

- на пешеходных переходах;
- в тоннелях;
- на мостах, путепроводах, эстакадах и под ними;
- на железнодорожных переездах;
- в местах с видимостью дороги хотя бы в одном направлении **менее 100 м**;
- в местах остановок маршрутных транспортных средств.

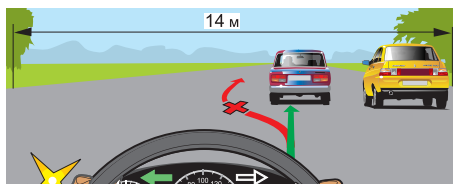
8.12. Движение транспортного средства задним ходом разрешается при условии, что этот маневр будет безопасен **и не создаст помех другим участникам движения**. При необходимости водитель должен прибегнуть к помощи других лиц.

Движение задним ходом запрещается **на перекрестках** и в местах, **где запрещен разворот** согласно пункту 8.11 Правил.

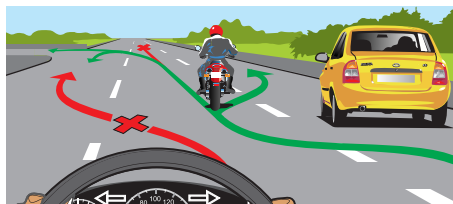
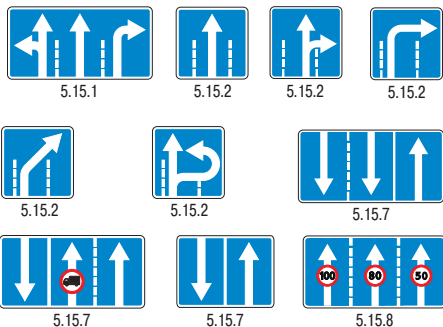
## 9. РАСПОЛОЖЕНИЕ ТРАНСПОРТНЫХ СРЕДСТВ НА ПРОЕЗЖЕЙ ЧАСТИ

9.1. Количество полос движения для безрельсовых транспортных средств определяется разметкой и (или) знаками 5.15.1, 5.15.2, 5.15.7, 5.15.8, а если их нет, **то самими водителями** с учетом ширины проезжей части, габаритов транспортных средств и необходимых интервалов между ними. При этом стороной, предназначенной для встречного движения на дорогах с двусторонним движением без раздельной полосы, считается **половина ширины проезжей части, расположенная слева**, не считая местных уширений проезжей части (переходно-скоростные полосы, дополнительные полосы на подъеме, заездные карманы мест остановок маршрутных транспортных средств).

9.2. На дорогах с двусторонним движением, имеющих четыре или более полосы, запрещается выезжать для обгона или объезда на полосу, предназначенную для встречного движения. На таких дорогах повороты налево или развороты могут выполняться на перекрестках и в других местах, где это не запрещено Правилами, знаками и (или) разметкой.

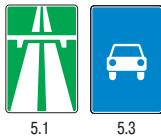


9.3. На дорогах с двусторонним движением, имеющих **три полосы, обозначенные разметкой** (за исключением разметки 1.9), из которых средняя используется для движения в обоих



направлениях, разрешается выезжать на эту полосу **только для обгона, объезда, поворота налево или разворота**. Выезжать на крайнюю левую полосу, предназначенную для встречного движения, запрещается.

**9.4. Вне населенных пунктов**, а также в населенных пунктах на дорогах, обозначенных знаком 5.1 или 5.3 или где разрешено движение со скоростью



более 80 км/ч, водители транспортных средств должны вести их **по возможности ближе к правому краю проезжей части**. Запрещается занимать левые полосы движения при свободных правых.

**В населенных пунктах** с учетом требований настоящего пункта и пунктов 9.5, 16.1 и 24.2 Правил водители транспортных средств могут использовать **наиболее удобную** для них полосу движения. При интенсивном движении, когда все полосы движения заняты, менять полосу разрешается только для поворота налево или направо, разворота, остановки или объезда препятствия.

Однако **на любых дорогах, имеющих для движения в данном направлении три полосы и более**, занимать крайнюю левую полосу разрешается только при интенсивном движении, когда заняты другие полосы, а также для поворота налево или разворота, а грузовым автомобилям с разрешенной максимальной массой более 2,5 т — только для поворота налево или разворота. Выезд на левую полосу дорог с односторонним движением для остановки и стоянки осуществляется в соответствии с пунктом 12.1 Правил.

**9.5.** Транспортные средства, **скорость движения которых не должна превышать 40 км/ч** или которые по техническим причинам не могут развивать такую скорость, должны двигаться по крайней правой полосе, кроме случаев объезда, обгона или перестроения перед поворотом налево, разворотом или остановкой в разрешенных случаях на левой стороне дороги.

**9.6.** Разрешается движение по трамвайным путям попутного направления, расположенным слева на одном уровне с проезжей частью, когда заняты все полосы данного направления, а также при объезде, повороте налево или развороте с учетом пункта 8.5 Правил. При этом не должно создаваться помех трамваю. **Выезжать на трамвайные пути встречного направления запрещается**. Если перед перекрестком установлены дорожные знаки 5.15.1 или 5.15.2, движение по трамвайным путям через перекресток запрещается.

**9.7.** Если проезжая часть разделена на полосы линиями разметки, движение транспортных средств должно осуществляться строго по обозначенным полосам. **Наезжать на прерывистые линии разметки разрешается лишь при перестроении**.

**9.8.** При повороте на дорогу с **реверсивным движением** водитель должен вести транспортное средство таким образом, чтобы при выезде с пересечения проезжих частей транспортное средство заняло крайнюю правую полосу. Перестроение разрешается только после того, как водитель убедится, что движение в данном направлении разрешается и по другим полосам.



**9.9.** **Запрещается движение** транспортных средств по разделительным полосам и **обочинам, тротуарам и пешеходным дорожкам** (за исключением случаев, оговоренных в пунктах 12.1, 24.2 Правил). Допускается движение машин дорожно-эксплуатационных и коммунальных служб, а также подъезд по кратчайшему пути транспортных средств, подвозящих грузы к торговым и другим предприятиям и объектам, расположенным непосредственно у обочин, тротуаров или пешеходных дорожек, при отсутствии других возможностей подъезда. При этом должна быть обеспечена безопасность движения.

**9.10.** Водитель должен соблюдать такую **дистанцию** до движущегося впереди транспортного средства, которая позволила бы избежать столкновения, а также **необходимый боковой интервал**, обеспечивающий безопасность движения.

**9.11.** **Вне населенных пунктов** на дорогах с двусторонним движением, имеющих **две полосы**, водитель транспортного средства, для которого установлено ограничение скорости, а также водитель транспортного средства (состава транспортных средств) длиной более 7 м должен поддерживать между своим и движущимся впереди транспортным средством такую дистанцию, чтобы обгоняющие его транспортные средства могли без помех перестроиться на ранее занимаемую ими полосу.

Это требование не действует при движении по участкам дорог, на которых запрещается обгон, а также при интенсивном движении и при движении в организованной транспортной колонне.

**9.12.** На дорогах с двусторонним движением при отсутствии разделительной полосы ост-

ровки безопасности, тумбы и элементы дорожных сооружений (опоры мостов, путепроводов и тому подобное), находящиеся на середине проезжей части, водитель должен объезжать справа, если знаки и разметка не предписывают иное.

## 10. СКОРОСТЬ ДВИЖЕНИЯ

**10.1.** Водитель должен вести транспортное средство со скоростью, не превышающей установленного ограничения, учитывая при этом интенсивность движения, особенности и состояние транспортного средства и груза, дорожные и метеорологические условия, в частности видимость в направлении движения. **Скорость должна обеспечивать водителю возможность постоянного контроля за движением транспортного средства** для выполнения требований Правил.

При возникновении опасности для движения, которую водитель **в состоянии обнаружить**, он должен принять возможные меры к снижению скорости **вплоть до остановки** транспортного средства.

**10.2.** В населенных пунктах разрешается движение транспортных средств со скоростью не более 60 км/ч, а в жилых зонах и **на дворовых территориях** не более 20 км/ч.

### Примечание.

По решению органов исполнительной власти субъектов Российской Федерации может разрешаться повышение скорости (с установкой соответствующих знаков) на участках дорог или полосах движения для отдельных видов транспортных средств, если дорожные условия обеспечивают безопасное движение с большей скоростью. В этом случае ограничения скорости не должны превышать значений, установленных для соответствующих видов транспортных средств на автомагистралях.

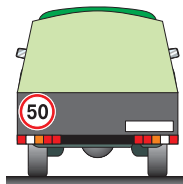
**10.3.** **Вне населенных пунктов** разрешается движение:

легковым автомобилям и грузовым автомобилям с разрешенной максимальной массой не более 3,5 т на автомагистралях – со скоростью не более 110 км/ч, на остальных дорогах – не более 90 км/ч;



междугородним и маломестным автобусам и мотоциклам на всех дорогах – не более 90 км/ч; другим автобусам, легковым автомобилям при буксировке прицепа, грузовым автомобилям с разрешенной максимальной массой более 3,5 т на автомагистралях – не более 90 км/ч, на остальных дорогах – не более 70 км/ч; грузовым автомобилям, перевозящим людей в кузове, – не более 60 км/ч; транспортным средствам, осуществляющим организованные перевозки групп детей, – не более 60 км/ч.

**10.4.** Транспортным средствам, **буксирующим механические транспортные средства**, разрешается движение со скоростью не более 50 км/ч. Транспортным средствам, перевозящим крупногабаритные, тяжеловесные и опасные грузы, разрешается движение со скоростью, не превышающей скорости, установленной при согласовании условий перевозки.



**10.5. Водителю запрещается:** превышать максимальную скорость, определенную технической характеристикой транспортного средства;

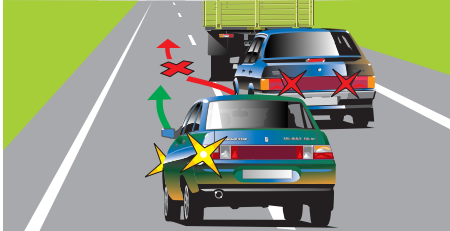
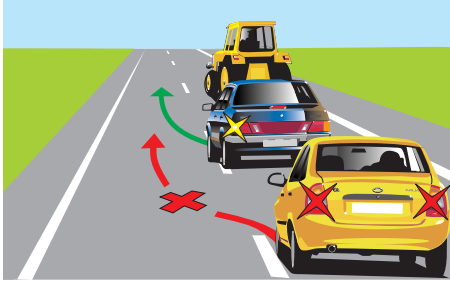
превышать скорость, указанную на опознавательном знаке «Ограничение скорости», установленном на транспортном средстве; создавать помехи другим транспортным средствам, двигаясь **без необходимости** со слишком малой скоростью; **резко тормозить**, если это не требуется для предотвращения дорожно-транспортного происшествия.

## 11. ОБГОН, ОПЕРЕЖЕНИЕ, ВСТРЕЧНЫЙ РАЗЪЕЗД

**11.1.** Прежде чем начать обгон, водитель обязан убедиться в том, что полоса движения, на которую он собирается выехать, свободна на достаточном для обгона расстоянии и в процессе обгона он не создаст опасности для движения и помех другим участникам дорожного движения.

**11.2.** Водителю запрещается выполнять обгон в случаях, если: транспортное средство, движущееся впереди, производит обгон или объезд препятствия; транспортное средство, движущееся впереди по той же полосе, подало сигнал поворота налево;

следующее за ним транспортное средство начало обгон;



по завершении обгона он не сможет, не создавая опасности для движения и помех обгоняемому транспортному средству, вернуться на ранее занимаемую полосу.

**11.3.** Водителю обгоняемого транспортного средства запрещается препятствовать обгону посредством повышения скорости движения или иными действиями.

**11.4.** Обгон запрещен:

на регулируемых перекрестках, а также на нерегулируемых перекрестках при движении по дороге, не являющейся главной;

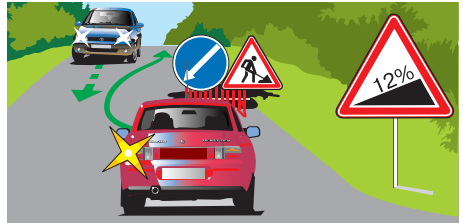
на пешеходных переходах при наличии на них пешеходов;  
на железнодорожных переездах и ближе чем за 100 метров перед ними;  
на мостах, путепроводах, эстакадах и под ними, а также в тоннелях;

в конце подъема, на опасных поворотах и на других участках с ограниченной видимостью.

**11.5.** Опережение транспортных средств при проезде пешеходных переходов осуществляется с учетом требований пункта 14.2 Правил.

**11.6.** В случае если вне населенных пунктов обгон или опережение тихоходного транспортного средства, транспортного средства, перевозящего крупногабаритный груз, или транспортного средства, движущегося со скоростью, не превышающей 30 км/ч, затруднены, водитель такого транспортного средства должен принять как можно правее, а при необходимости остановиться, чтобы пропустить следующие за ним транспортные средства.

**11.7.** В случае если встречный разъезд затруднен, водитель, на стороне которого имеется препятствие, должен уступить дорогу. Уступить дорогу при наличии препятствия на уклонах, обозначенных знаками 1.13 и 1.14, должен водитель транспортного средства, движущегося на спуск.



## 12. ОСТАНОВКА И СТОЯНКА

**12.1.** Остановка и стоянка транспортных средств разрешаются **на правой стороне** дороги на обочине, а при ее отсутствии – на проезжей части у ее края и в случаях, установленных пунктом 12.2 Правил, – на тротуаре.



На **левой стороне** дороги остановка и стоянка разрешаются **в населенных пунктах** на дорогах с одной полосой движения для каждого

направления без трамвайных путей посередине и на дорогах с односторонним движением (грузовым автомобилям с разрешенной максимальной массой более 3,5 т на левой стороне дорог с односторонним движением разрешается лишь остановка для загрузки или разгрузки).



**12.2.** Ставить транспортное средство разрешается в один ряд параллельно краю проезжей части, за исключением тех мест, конфигурация (местное уширение проезжей части) которых допускает иное расположение транспортных средств. Двухколесные транспортные средства без бокового прицепа допускается ставить в два ряда.



Стоянка на краю тротуара, граничащего с проезжей частью, разрешается только легковым автомобилям, мотоциклам, мопедам и велосипедам в местах, обозначенных знаком 6.4, с одной из табличек 8.6.2, 8.6.3, 8.6.6–8.6.9.

**12.3.** Стоянка с целью длительного отдыха, ночлега и тому подобное вне населенного пункта разрешается только на предусмотренных для этого площадках или за пределами дороги.

**12.4.** Остановка запрещается:

на трамвайных путях, а также в непосредственной близости от них, если это создаст помехи движению трамваев;

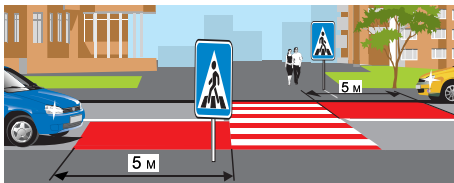
на железнодорожных переездах, в тоннелях, а также на эстакадах, мостах, путепроводах (если для движения в данном направлении имеется менее трех полос) и под ними;



в местах, где расстояние между сплошной линией разметки (кроме обозначающей край проезжей части), разделительной полосой или противоположным краем проезжей части и остановившимся транспортным средством менее 3 м;

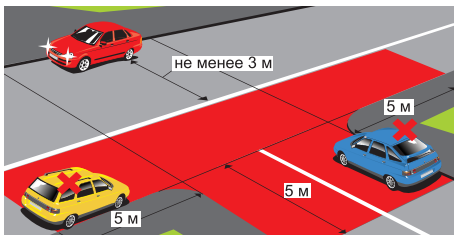


на пешеходных переходах и ближе 5 м перед ними;



на проезжей части вблизи опасных поворотов и выпуклых переломов продольного профиля дороги при видимости дороги менее 100 м хотя бы в одном направлении;

на пересечении проезжих частей и ближе 5 м от края пересекаемой проезжей части, за исключением стороны напротив бокового проезда трехсторонних пересечений (перекрестков), имеющих сплошную линию разметки или разделительную полосу;



ближе 15 м от мест остановки маршрутных транспортных средств, обозначенных разметкой 1.17, а при ее отсутствии – от указателя места остановки маршрутных транспортных средств (кроме остановки для посадки или высадки пассажиров, если это не создаст помех движению маршрутных транспортных средств); в местах, где транспортное средство закроет от других водителей сигналы светофора, дорожные знаки, или сделает невозможным движение (въезд или выезд) других транспортных средств, или создаст помехи для движения пешеходов.

**12.5.** Стоянка запрещается:

в местах, где запрещена остановка; вне населенных пунктов на проезжей части дорог, обозначенных знаком 2.1;



ближе 50 м от железнодорожных переездов.

**12.6.** При **вынужденной** остановке в местах, где остановка запрещена, водитель должен принять все возможные меры для отвода транспортного средства из этих мест.

**12.7.** Запрещается открывать двери транспортного средства, **если это создаст помехи**

**другим участникам дорожного движения.**

**12.8.** Водитель может покинуть свое место или оставить транспортное средство, если им приняты необходимые меры, **исключающие самопроизвольное движение** транспортного средства **или использование** его в отсутствие водителя.

### 13. ПРОЕЗД ПЕРЕКРЕСТКОВ

**13.1.** При повороте направо или налево водитель обязан уступить дорогу пешеходам, переходящим проезжую часть дороги, **на которую он поворачивает**, а также велосипедистам, пересекающим ее по велосипедной дорожке.

**13.2.** **Запрещается выезжать** на перекресток или пересечение проезжих частей, **если образовался затор**, который вынудит водителя остановиться, создав препятствие для движения транспортных средств в поперечном направлении.

**13.3.** Перекресток, где очередность движения определяется сигналами светофора или регулировщика, считается регулируемым.

При желтом мигающем сигнале, неработающих светофорах или отсутствии регулировщика перекресток считается нерегулируемым, и водители обязаны руководствоваться правилами проездов нерегулируемых перекрестков и **установленными на перекрестке знаками приоритета.**

#### Регулируемые перекрестки

**13.4.** При повороте налево или развороте по зеленому сигналу светофора водитель **безрельсового** транспортного средства обязан уступить дорогу транспортным средствам, движущимся **со встречного направления** прямо или направо.

Таким же правилом должны руководствоваться между собой водители трамваев.



**13.5.** При движении в направлении стрелки, включенной в дополнительной секции **одновременно с желтым или красным** сигналом светофора, водитель обязан уступить дорогу транспортным средствам, **движущимся с других направлений.**

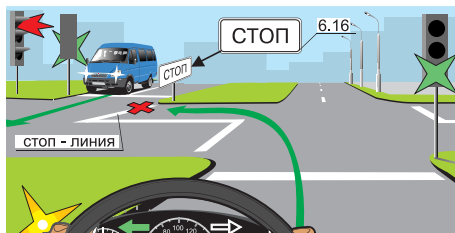


**13.6.** Если сигналы светофора или регулировщика разрешают движение **одновременно** трамваю и безрельсовым транспортным средствам, то трамвай имеет преимущество **независимо от направления его движения.** Однако при движении в направлении стрелки, включенной в дополнительной секции одновременно с красным или желтым сигналом светофора, трамвай **должен уступить дорогу** транспортным средствам, **движущимся с других направлений.**



**13.7.** Водитель, въехавший на перекресток при разрешающем сигнале светофора, должен выехать в намеченном направлении **независимо** от сигналов светофора на выходе с перекрестка. Однако, если на перекрестке

перед светофорами, расположенными на пути следования водителя, **имеются стоп-линии (знаки 6.16)**, водитель обязан руководствоваться сигналами каждого светофора.



**13.8.** При включении разрешающего сигнала светофора водитель обязан уступить дорогу транспортным средствам, **заканчивающим движение** через перекресток, и пешеходам, не закончившим переход проезжей части данного направления.

#### Нерегулируемые перекрестки

**13.9.** На перекрестке **неравнозначных дорог** водитель транспортного средства, движущегося по второстепенной дороге, должен уступить дорогу транспортным средствам, приближающимся по главной, **независимо от направления их дальнейшего движения**.

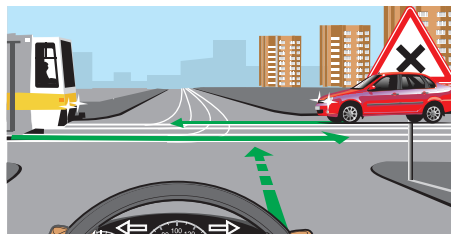
На таких перекрестках трамвай имеет преимущество перед безрельсовыми транспортными средствами, движущимися в попутном или встречном направлении по равнозначной дороге, независимо от направления его движения.

В случае если перед перекрестком с круговым движением установлен знак 4.3 в сочетании со знаком 2.4 или 2.5, водитель транспортного средства, находящегося на перекрестке, пользуется преимуществом перед выезжающими на такой перекресток транспортными средствами.

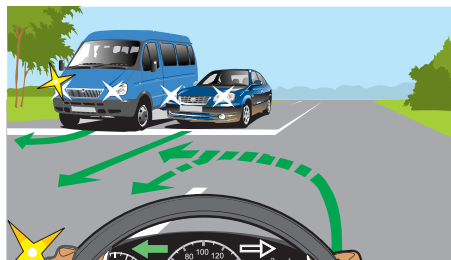
**13.10.** В случае, когда главная дорога на перекрестке **меняет направление**, водители, движущиеся по главной дороге, должны руководствоваться **между собой** правилами проезда перекрестков равнозначных дорог. Этими же правилами должны руководствоваться водители, движущиеся по второстепенным дорогам.

**13.11.** На перекрестке **равнозначных дорог** водитель **безрельсового** транспортного средства обязан уступить дорогу транспортным средствам, **приближающимся справа**. Этим же правилом должны руководствоваться между собой водители трамваев.

На таких перекрестках трамвай имеет преимущество перед безрельсовыми транспортными средствами **независимо от направления его движения**.



**13.12.** При повороте налево или развороте водитель **безрельсового** транспортного средства обязан уступить дорогу транспортным средствам, движущимся **по равнозначной дороге** со встречного направления прямо или направо. Этим же правилом должны руководствоваться между собой водители трамваев.



**13.13.** Если водитель **не может** определить наличие покрытия на дороге (темное время суток, грязь, снег и тому подобное), **а знаков приоритета нет**, он должен считать, что находится на второстепенной дороге.

## 14. ПЕШЕХОДНЫЕ ПЕРЕХОДЫ И МЕСТА ОСТАНОВОК МАРШРУТНЫХ ТРАНСПОРТНЫХ СРЕДСТВ

**14.1.** Водитель транспортного средства, приближающегося к нерегулируемому пешеходному переходу\*, обязан снизить скорость или остановиться перед переходом, чтобы пропустить пе-

шеходов, переходящих проезжую часть или вступивших на нее для осуществления перехода.

**14.2.** Если перед нерегулируемым пешеходным переходом **остановилось или замедлило**

\*Понятия регулируемого и нерегулируемого пешеходного перехода аналогичны понятиям регулируемого и нерегулируемого перекрестка, установленным в пункте 13.3 Правил.

**движение** транспортное средство, то водители других транспортных средств, движущихся по соседним полосам, могут продолжать движение лишь убедившись, что перед указанным транспортным средством нет пешеходов.



**14.3.** На **регулируемых** пешеходных переходах при включении разрешающего сигнала светофора водитель должен дать возможность пешеходам закончить переход проезжей части данного направления.

**14.4.** **Запрещается выезжать** на пешеходный переход, **если за ним образовался затор**, который вынудит водителя остановиться на пешеходном переходе.

**14.5.** **Во всех случаях**, в том числе и вне пешеходных переходов, водитель обязан пропус-

тить слепых пешеходов, подающих сигнал белой тростью.

**14.6.** Водитель должен уступить дорогу пешеходам, идущим к стоящему в месте остановки маршрутному транспортному средству или от него (со стороны дверей), если посадка и высадка производятся с проезжей части или с посадочной площадки, расположенной на ней.



**14.7.** Приближаясь к остановившемуся транспортному средству с включенной аварийной сигнализацией, имеющему опознавательные знаки «Перевозка детей», водитель должен снизить скорость, при необходимости остановиться и пропустить детей.



## 15. ДВИЖЕНИЕ ЧЕРЕЗ ЖЕЛЕЗНОДОРОЖНЫЕ ПУТИ

**15.1.** Водители транспортных средств могут пересекать железнодорожные пути **только по железнодорожным переездам**, уступая дорогу поезду (локомотиву, дрезине).

**15.2.** При подъезде к железнодорожному переезду водитель обязан руководствоваться требованиями дорожных знаков, светофоров, разметки, положением шлагбаума и указаниями дежурного по переезду **и убедиться в отсутствии приближающегося поезда** (локомотива, дрезины).

**15.3. Запрещается выезжать на переезд:** при закрытом или начинающем закрываться шлагбауме (независимо от сигнала светофора); при запрещающем сигнале светофора (независимо от положения и наличия шлагбаума); при запрещающем сигнале дежурного по переезду (дежурный обращен к водителю грудью или спиной с поднятым над головой жезлом, красным фонарем или флажком либо с вытянутыми в сторону руками); если за переездом образовался затор, который вынудит водителя остановиться на переезде;

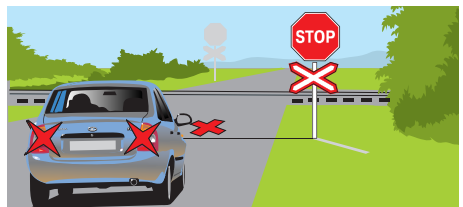
если к переезду в пределах видимости приближается поезд (локомотив, дрезина).

Кроме того, запрещается:

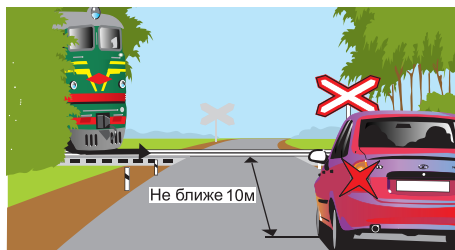
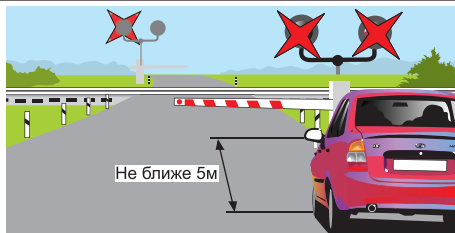
объезжать с выездом на полосу встречного движения стоящие перед переездом транспортные средства;

самовольно открывать шлагбаум; провозить через переезд в нетранспортном положении сельскохозяйственные, дорожные, строительные и другие машины и механизмы; без разрешения начальника дистанции пути железной дороги движение тихоходных машин, скорость которых менее 8 км/ч, а также тракторных саней-волокуш.

**15.4.** В случаях, когда движение через переезд запрещено, водитель должен остановиться **у стоп-линии, знака 2.5 или светофора**, если их нет – **не ближе 5 м** от шлагбаума, а при отсутствии последнего – **не ближе 10 м** до ближайшего рельса.







**15.5. При вынужденной остановке** на переезде водитель должен немедленно высадить людей и принять меры для освобождения переезда. Одновременно водитель должен: при имеющейся возможности послать двух человек вдоль путей в обе стороны от переезда на 1000 м (если одного, то в сторону худшей видимости пути), объяснив им правила подачи сигнала остановки машинисту приближающегося; оставаться возле транспортного средства и подавать сигналы общей тревоги; при появлении поезда бежать ему навстречу, подавая сигнал остановки.

**Примечание.**

Сигналом остановки служит круговое движение руки (днем с лоскутом яркой материи или каким-либо хорошо видимым предметом, ночью – с факелом или фонарем). Сигналом общей тревоги служат **серии из одного длинного и трех коротких** звуковых сигналов.

## 16. ДВИЖЕНИЕ ПО АВТОМАГИСТРАЛЯМ

**16.1. На автомагистралях запрещается:**

движение пешеходов, домашних животных, велосипедов, мопедов, тракторов и самоходных машин, иных транспортных средств, скорость которых по технической характеристике или их состоянию **менее 40 км/ч;**

движение грузовых автомобилей с разрешенной максимальной массой **более 3,5 т** **далее второй полосы;**

остановка вне специальных площадок для стоянки, обозначенных знаками 6.4 или 7.11;



6.4



7.11

разворот и въезд в технологические разрывы разделительной полосы; движение задним ходом; учебная езда.

**16.2. При вынужденной остановке** на проезжей части водитель должен обозначить транспортное средство в соответствии с требованиями раздела 7 Правил и принять меры для того, чтобы вывести его на предназначенную для этого полосу (правее линии, обозначающей край проезжей части).

**16.3. Требования данного раздела распространяются** также на дороги, обозначенные знаком 5.3.

## 17. ДВИЖЕНИЕ В ЖИЛЫХ ЗОНАХ

**17.1. В жилой зоне, то есть на территории, въезды на которую и выезды с которой обозначены знаками 5.21 и 5.22,** движение пешеходов разрешается как по тротуарам, так и по проезжей части. В жилой зоне **пешеходы имеют преимущество**, однако они не должны создавать необоснованные помехи движению транспортных средств.

**17.2. В жилой зоне запрещаются** сквозное движение, учебная езда, стоянка с работающим двигателем, а также стоянка грузовых автомобилей с разрешенной максимальной массой более 3,5 т вне специ-



5.21

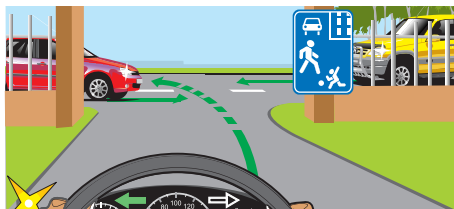


5.22

ально выделенных и обозначенных знаками и (или) разметкой мест.

**17.3. При выезде из жилой зоны** водители должны уступить дорогу другим участникам движения.

**17.4. Требования данного раздела распространяются** также и на дворовые территории.

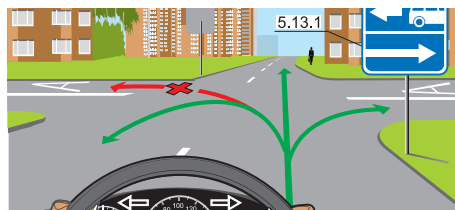


## 18. ПРИОРИТЕТ МАРШРУТНЫХ ТРАНСПОРТНЫХ СРЕДСТВ

**18.1. Вне перекрестков**, где трамвайные пути пересекают проезжую часть, трамвай имеет преимущество перед безрельсовыми транспортными средствами, кроме случаев выезда из депо.



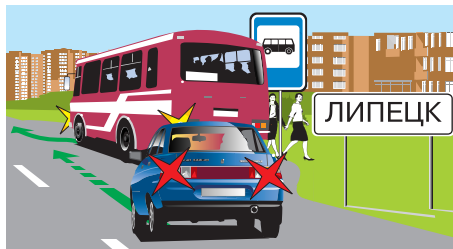
**18.2.** На дорогах с полосой для маршрутных транспортных средств, обозначенных знаками 5.11, 5.13.1, 5.13.2, 5.14, запрещаются движение и остановка других транспортных средств (за исключением транспортных средств, используемых в качестве легкового такси) на этой полосе.



Если эта полоса отделена от остальной проезжей части **прерывистой линией** разметки, то при поворотах транспортные средства должны перестраиваться на нее. Разрешается также в таких местах заезжать на эту полосу при въезде на дорогу и для посадки и высадки пассажиров **у правого края проезжей части** при условии, что это не создает помех маршрутным транспортным средствам.



**18.3. В населенных пунктах** водители должны уступать дорогу троллейбусам и автобусам, начинающим движение **от обозначенного места остановки**. Водители троллейбусов и автобусов могут начинать движение только после того, как убедятся, что им уступают дорогу.



## 19. ПОЛЬЗОВАНИЕ ВНЕШНИМИ СВЕТОВЫМИ ПРИБОРАМИ И ЗВУКОВЫМИ СИГНАЛАМИ

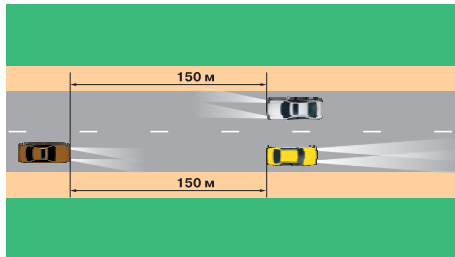
**19.1.** В темное время суток и в условиях недостаточной видимости независимо от освещения дороги, **а также в тоннелях** на движущемся транспортном средстве должны быть включены следующие световые приборы:

на всех механических транспортных средствах и мопедах – **фары дальнего или ближнего света**, на велосипедах – фары или фонари, на гужевых повозках – фонари (при их наличии);

на прицепах и буксируемых механических транспортных средствах – **габаритные огни**.

**19.2.** Дальний свет должен быть переключен на ближний:

в населенных пунктах, **если дорога освещена**; при встречном разъезде **на расстоянии не менее чем за 150 м до транспортного средства**, а также и при большем, если водитель встречного транспортного средства периодическим переключением света фар покажет необходимость этого;



в любых других случаях для исключения возможности ослепления водителей как встречных, так и попутных транспортных средств.

При ослеплении водитель должен включить аварийную сигнализацию и, **не меняя полосу движения, снизить скорость и остановиться.**

**19.3.** При остановке и стоянке в темное время суток на неосвещенных участках дорог, а также в условиях недостаточной видимости на транспортном средстве должны быть включены **габаритные огни**. В условиях недостаточной видимости дополнительно к габаритным огням могут быть включены фары ближнего света, противотуманные фары и задние противотуманные фонари.

**19.4.** Противотуманные фары могут использоваться:

в условиях недостаточной видимости **с ближним или дальним светом фар;**

в темное время суток на неосвещенных участках дорог **совместно с ближним или дальним светом фар;**

**вместо ближнего света фар** в соответствии с пунктом 19.5 Правил.

**19.5.** В светлое время суток на всех движущихся транспортных средствах с целью их

обозначения должны включаться фары ближнего света или дневные ходовые огни.

**19.6.** Фарой-прожектором и фарой-искателем разрешается пользоваться **только вне населенных пунктов** при отсутствии встречных транспортных средств. В населенных пунктах пользоваться такими фарами могут только водители транспортных средств, оборудованных в установленном порядке проблесковыми маячками синего цвета и специальными звуковыми сигналами, при выполнении неотложного служебного задания.

**19.7.** Задние противотуманные фонари могут применяться **только в условиях недостаточной видимости**. Запрещается подключать задние противотуманные фонари к стоп-сигналам.

**19.8.** Опознавательный знак «Автопоезд» должен быть включен **при движении автопоезда**, а в темное время суток и в условиях недостаточной видимости, кроме того, и **на время его остановки или стоянки.**



**19.9.** (Исключен по Постановлению Правительства РФ от 16 февраля 2008 г. № 84).

**19.10.** Звуковые сигналы могут применяться только:

для предупреждения других водителей о намерении произвести обгон **вне населенных пунктов;**

в случаях, когда это необходимо для предотвращения дорожно-транспортного происшествия.

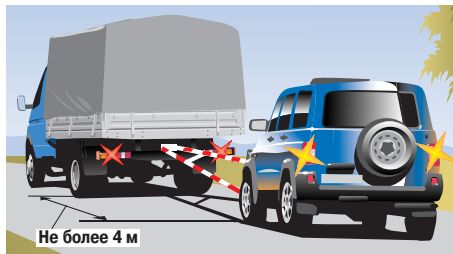
**19.11.** Для предупреждения об обгоне вместо звукового сигнала или совместно с ним может подаваться световой сигнал, представляющий собой кратковременное переключение фар с ближнего на дальний свет.

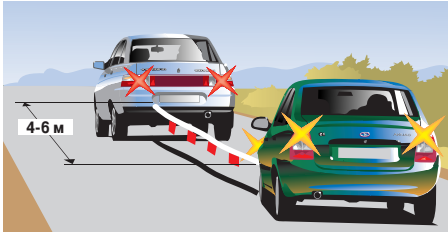
## 20. БУКСИРОВКА МЕХАНИЧЕСКИХ ТРАНСПОРТНЫХ СРЕДСТВ

**20.1.** Буксировка на жесткой или гибкой сцепке должна осуществляться только при наличии водителя за рулем буксируемого транспортного средства, кроме случаев, когда конструкция жесткой сцепки обеспечивает при прямолинейном движении следование буксируемого транспортного средства по траектории буксирующего.

**20.2.** При буксировке на гибкой или жесткой сцепке **запрещается перевозка людей** в буксируемом автобусе, троллейбусе и в кузове буксируемого грузового автомобиля, а при буксировке путем частичной погрузки – нахождение людей в кабине или кузове буксируемого транспортного средства, а также в кузове буксирующего.

**20.3.** При буксировке на гибкой сцепке должно быть обеспечено расстояние между буксирующим и буксируемым транспортными средствами **в пределах 4–6 м**, а при буксировке на жесткой сцепке – **не более 4 м**.





Гибкое связующее звено должно быть обозначено в соответствии с пунктом 9 Основных положений.

**20.4.** Буксировка запрещается:

транспортных средств, у которых **не действует** рулевое управление\* (допускается буксировка методом частичной погрузки);  
двух и более транспортных средств;  
транспортных средств **с недействующей тормозной системой\***, если их фактическая масса более половины фактической массы буксирующего транспортного средства. При меньшей фактической массе буксировка таких транспортных средств допускается только на жесткой сцепке или методом частичной погрузки; мотоциклами без бокового прицепа, а также таких мотоциклов;  
в гололедицу на гибкой сцепке.

## 21. УЧЕБНАЯ ЕЗДА

**21.1.** Первоначальное обучение вождению транспортных средств должно проводиться на закрытых площадках или автодромах.

**21.2.** Учебная езда на дорогах допускается только с обучающим и **при наличии первоначальных навыков** управления у обучаемого. Обучаемый обязан знать и выполнять требования Правил.

**21.3.** Обучающий должен иметь при себе **документ на право обучения вождению** транспортного средства данной категории, а также удостоверение на право управления транспортным средством соответствующей категории.

**21.4.** Обучаемому на автомобиле должно быть **не менее 16 лет**, а на мотоцикле – **не менее 14 лет**.

**21.5.** Механическое транспортное средство, на котором проводится обучение, должно быть оборудовано в соответствии с пунктом 5 Основных положений и иметь опознавательные знаки «Учебное транспортное средство».



**21.6.** Запрещается учебная езда на дорогах, перечень которых объявляется в установленном порядке.

## 22. ПЕРЕВОЗКА ЛЮДЕЙ

**22.1.** Перевозка людей в кузове грузового автомобиля должна осуществляться водителями, имеющими удостоверение на право управления транспортными средствами **категории «С»** (при перевозке **более 8 человек**, включая пассажиров в кабине, – **категорий «С» и «D»**) и стаж управления транспортными средствами данной категории **более 3 лет**.

**Примечание.**

Допуск военных водителей к перевозке людей на грузовых автомобилях осуществляется в установленном порядке.

**22.2.** Перевозка людей в кузове грузового автомобиля с бортовой платформой разрешается, если он оборудован в соответствии с Основными положениями, при этом перевозка детей не допускается.

**22.3.** Число перевозимых людей в кузове грузового автомобиля, а также салоне автобуса,

осуществляющего перевозку на междугородном, горном, туристическом или экскурсионном маршруте, и при организованной перевозке группы детей **не должно превышать количества оборудованных для сидения мест**.

**22.4.** Перед поездкой водитель грузового автомобиля должен проинструктировать пассажиров о порядке посадки, высадки и размещения в кузове.

Начинать движение можно только убедившись, что условия безопасной перевозки пассажиров обеспечены.

**22.5.** Проезд в кузове грузового автомобиля с бортовой платформой, не оборудованной для перевозки людей, разрешается только лицам, сопровождающим груз или следующим за его получением, при условии, что они обеспечены местом для сидения, расположенным ниже уровня бортов.

\* Недействующими считаются системы, которые не позволяют водителю остановить транспортное средство или осуществить маневр при движении даже с минимальной скоростью.

**22.6.** Организованная перевозка группы детей должна осуществляться в соответствии со специальными правилами в имеющихся опознавательные знаки «Перевозка детей» автобуса или грузовом автомобиле с кузовом-фургонем, предназначенным для перевозки людей. При организованной перевозке группы детей с ними должен находиться взрослый сопровождающий (сопровождающие). Перевозка стоящих детей запрещается.



**22.7.** Водитель обязан осуществлять посадку и высадку пассажиров только после полной остановки транспортного средства, а начинать движение только с закрытыми дверями и не открывать их до полной остановки.

**22.8.** Запрещается перевозить людей: вне кабины автомобиля (кроме случаев перевозки людей в кузове грузового автомобиля с бортовой платформой или в кузове-фургоне), трактора, других самоходных машин, на грузовом прицепе, в прицепе-даче, в кузове грузового мотоцикла и вне предусмотренных конструкцией мотоцикла мест для сидения; сверх количества, предусмотренного **технической характеристикой** транспортного средства.

**22.9. Перевозка детей допускается** при условии обеспечения их безопасности с учетом особенностей конструкции транспортного средства. Перевозка детей до 12-летнего возраста в транспортных средствах, оборудованных ремнями безопасности, должна осуществляться с использованием детских удерживающих устройств, соответствующих весу и росту ребенка, или иных средств, позволяющих пристегнуть ребенка с помощью ремней безопасности, предусмотренных конструкцией транспортного средства, а **на переднем сиденье легкового автомобиля – только с использованием детских удерживающих устройств.**



Запрещается перевозить детей до 12-летнего возраста на заднем сиденье мотоцикла.

## 23. ПЕРЕВОЗКА ГРУЗОВ

**23.1.** Масса перевозимого груза и распределение нагрузки по осям не должны превышать величин, **установленных предприятием-изготовителем** для данного транспортного средства.

**23.2.** Перед началом и во время движения водитель обязан контролировать размещение, крепление и состояние груза во избежание его падения, создания помех для движения.

**23.3.** Перевозка груза допускается при условии, что он:

- не ограничивает водителю обзор;
- не затрудняет управление и не нарушает устойчивость транспортного средства;
- не закрывает внешние световые приборы и световозврататели, регистрационные и опознавательные знаки, а также не препятствует восприятию сигналов, подаваемых рукой;
- не создает шум, не пылит и не загрязняет дорогу и окружающую среду.

Если состояние и размещение груза не удовлетворяют указанным требованиям, водитель обязан принять меры к устранению нарушений перечисленных правил перевозки либо прекратить дальнейшее движение.

**23.4.** Груз, выступающий за габариты транспортного средства спереди или сзади **более**

**чем на 1 м** или сбоку **более чем на 0,4 м** от внешнего края габаритного огня, должен быть обозначен опознавательными знаками «Крупногабаритный груз», а в темное время суток и в условиях недостаточной видимости, кроме того, спереди – фонарем или световозвратателем белого цвета, сзади – фонарем или световозвратателем красного цвета.

**23.5.** Перевозка тяжелых и опасных грузов, движение транспортного средства, габаритные параметры которого с грузом или без него превышают по ширине **2,55 м (2,6 м** – для рефрижераторов и изотермических кузовов), по высоте **4 м** от поверхности проезжей части, по длине (включая один прицеп) **20 м**, либо движение транспортного средства с грузом, выступающим за заднюю точку габарита транспортного средства более чем **на 2 м**, а также движение автопоездов с двумя и более прицепами осуществляются в соответствии со специальными правилами.

Международные автомобильные перевозки осуществляются в соответствии с требованиями к транспортным средствам и правилами перевозки, установленными международными договорами Российской Федерации.

## 24. ДОПОЛНИТЕЛЬНЫЕ ТРЕБОВАНИЯ К ДВИЖЕНИЮ ВЕЛОСИПЕДОВ, МОПЕДОВ, ГУЖЕВЫХ ПОВОЗОК, А ТАКЖЕ ПРОГОНУ ЖИВОТНЫХ

**24.1.** Управлять велосипедом, гужевой повозкой (санями), быть погонщиком выючных, верховых животных или стада **при движении по дорогам** разрешается лицам не моложе 14 лет, а мопедом – **не моложе 16 лет**.

**24.2.** Велосипеды, мопеды, гужевые повозки (саней), верховых и выючных животные должны двигаться только **в один ряд возможно правее**. Допускается движение по обочине, если это не создаст помех пешеходам.

Колонны велосипедистов, гужевых повозок (саней), верховых и выючных животных при движении по проезжей части должны быть разделены на группы по 10 велосипедистов, верховых и выючных животных и по 5 повозок (саней). Для облегчения обгона расстояние между группами должно составлять 80–100 м.



**24.3.** Водителям велосипеда и мопеда запрещается:

- ездить, не держась за руль хотя бы одной рукой;
- перевозить пассажиров, кроме ребенка в возрасте до 7 лет, на дополнительном сиденье, оборудованном надежными подножками;
- перевозить груз, который выступает более чем на 0,5 м по длине или ширине за габариты, или груз, мешающий управлению;
- двигаться по дороге при наличии рядом велосипедной дорожки;
- поворачивать налево или разворачиваться на дорогах с трамвайным движением и на дорогах, имеющих более одной полосы для движения в данном направлении;
- двигаться по дороге без застегнутого мотошлема (для водителей мопедов).

Запрещается буксировка велосипедов и мопедов, а также велосипедами и мопедами, кроме буксировки прицепа, предназначенного для эксплуатации с велосипедом или мопедом.

**24.4.** На **нерегулируемом** пересечении велосипедной дорожки с дорогой, расположенном **вне перекрестка**, водители велосипедов и мопедов должны уступить дорогу транспортным средствам, движущимся по этой дороге. Водитель гужевой повозки (саней) при выезде на дорогу с прилегающей территории или со второстепенной дороги в местах с ограниченной обзорностью **должен вести животное под узды**.



**24.5.** Животных по дороге следует перегонять, как правило, в светлое время суток. Погонщики должны направлять животных как можно ближе к правому краю дороги.

**24.6.** При прогоне животных через железнодорожные пути стадо должно быть разделено на группы такой численности, чтобы с учетом количества погонщиков был обеспечен безопасный прогон каждой группы.

**24.7.** Водителям гужевых повозок (саней), погонщикам выючных, верховых животных и скота запрещается:

- оставлять на дороге животных без надзора;
- прогонять животных через железнодорожные пути и дороги **вне специально отведенных мест**, а также в темное время суток и в условиях недостаточной видимости (кроме скотопрогонов на разных уровнях);
- вести животных по дороге с асфальто- и цементобетонным покрытием при наличии иных путей.

## ДОРОЖНЫЕ ЗНАКИ (по ГОСТ Р 52289–2004 и ГОСТ Р 52290–2004)

## 1. Предупреждающие знаки

Предупреждающие знаки информируют водителей о приближении к опасному участку дороги, движение по которому требует принятия мер, соответствующих обстановке.\*

**1.1 «Железнодорожный переезд со шлагбаумом».**



1.1



1.2

**1.2 «Железнодорожный переезд без шлагбаума».**

**1.3.1 «Однопутная железная дорога»**



1.3.1



1.3.2

**1.3.2 «Многопутная железная дорога».**

Обозначение необорудованного шлагбаумом переезда через железную дорогу: 1.3.1 – с одним путем, 1.3.2 – с двумя путями и более.

**1.4.1–1.4.6 «Приближение к железнодорожному переезду».**



1.4.1 1.4.2 1.4.3 1.4.4 1.4.5 1.4.6

Дополнительное предупреждение о приближении к железнодорожному переезду вне населенных пунктов.

**1.5 «Пересечение с трамвайной линией».**



1.5



1.6

**1.6 «Пересечение равнозначных дорог».**

**1.7 «Пересечение с круговым движением».**

**1.8 «Светофорное регулирование».** Перекресток, пешеходный переход или участок дороги, движение на котором регулируется светофором.



1.7



1.8

**1.9 «Разводной мост».** Разводной мост или паромная переправа.



1.9



1.10

**1.10 «Выезд на набережную».** Выезд на набережную или берег.

**1.11.1, 1.11.2 «Опасный поворот».** Закругление дороги малого радиуса или с ограниченной видимостью: 1.11.1 – направо, 1.11.2 – налево.



1.11.1



1.11.2

**1.12.1, 1.12.2 «Опасные повороты».** Ус-



1.12.1



1.12.2

ток дороги с опасными поворотами: 1.12.1 – с первым поворотом направо, 1.12.2 – с первым поворотом налево.

**1.13 «Крутой спуск».**



1.13

**1.14 «Крутой подъем».**



1.14



1.15

**1.15 «Скользкая дорога».** Участок дороги с повышенной скользкостью проезжей части.

**1.16 «Неровная дорога».** Участок дороги, имеющий неровности на проезжей части (волнистость, выбоины, неплавные сопряжения с мостами и тому подобное).



1.16

**1.17 «Искусственная неровность».** Участок дороги с искусственной неровностью (неровностями) для принудительного снижения скорости.



1.17

**1.18 «Выброс гравия».** Участок дороги, на котором возможен выброс гравия, щебня и тому подобного из-под колес транспортных средств.



1.18

**1.19 «Опасная обочина».** Участок дороги, на котором съезд на обочину опасен.



1.19

**1.20.1–1.20.3 «Сужение дороги».** Сужение с обеих сторон – 1.20.1, справа – 1.20.2, слева – 1.20.3.



1.20.1



1.20.2

**1.21 «Двустороннее движение».** Начало участка дороги (проезжей части) с встречным движением.



1.20.3



1.21

**1.22 «Пешеходный переход».** Пешеходный переход, обозначенный знаками 5.19.1, 5.19.2 и (или) разметкой 1.14.1 и 1.14.2.



1.22



1.23

**1.23 «Дети».** Участок дороги вблизи детского учреждения (школы, оздоровительного лагеря и тому подобного), на проезжей части которого возможно появление детей.

**1.24 «Пересечение с велосипедной дорожкой».**



1.24

\* Нумерация дорожных знаков соответствует ГОСТ Р 52290–2004.

## ДОРОЖНЫЕ ЗНАКИ Предупреждающие знаки



1.1 Железнодорожный переезд со шлагбаумом



1.2 Железнодорожный переезд без шлагбаума



1.3.1 Однопутная железная дорога



1.3.2 Многопутная железная дорога



1.4.1



1.4.2



1.4.3



1.4.4



1.4.5



1.4.6

Приближение к железнодорожному переезду



1.5 Пересечение с трамвайной линией



1.6 Пересечение равнозначных дорог



1.7 Пересечение с круговым движением



1.8 Светофорное регулирование



1.9 Разводной мост



1.10 Выезд на набережную



1.11.1 Опасный поворот



1.11.2 Опасные повороты



1.12.1 Опасные повороты



1.12.2 Опасные повороты



1.13 Крутой спуск



1.14 Крутой подъем



1.15 Скользящая дорога



1.16 Неровная дорога



1.17 Искусственная неровность



1.18 Выброс гравия



1.19 Опасная обочина



1.20.1



1.20.2 Сужение дороги



1.20.3



1.21 Двустороннее движение



1.22 Пешеходный переход



1.23 Дети



1.24 Пересечение с велосипедной дорожкой



1.25 Дорожные работы



1.26 Перегон скота



1.27 Дикие животные



1.28 Падение камней



1.29 Боковой ветер



1.30 Низколетящие самолеты



1.31 Тоннель



1.32 Затор



1.33 Прочие опасности



1.34.1



Направление поворота



1.34.2



1.34.3



## Знаки приоритета



2.1 Главная дорога



2.2 Конец главной дороги



2.3.1 Пересечение со второстепенной дорогой



2.3.2



2.3.3



2.3.4



2.3.5



2.3.6



2.3.7



2.4 Уступите дорогу



2.5 Движение без остановки запрещено



2.6 Преимущество встречного движения



2.7 Преимущество перед встречным движением

## Запрещающие знаки



3.1 Выезд запрещен



3.2 Движение запрещено



3.3 Движение механических транспортных средств запрещено



3.4 Движение грузовых автомобилей запрещено



3.5 Движение мотоциклов запрещено

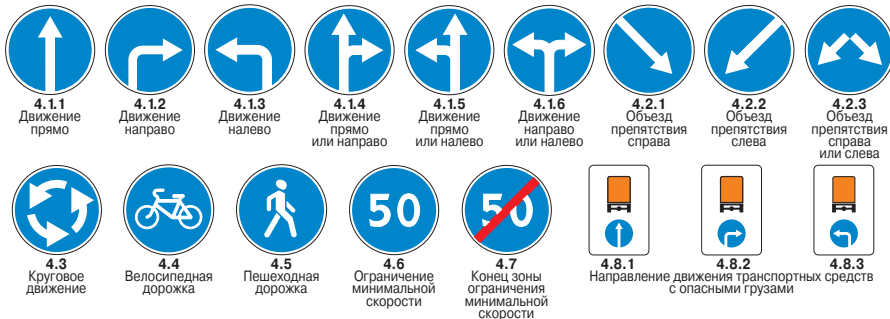


3.6 Движение тракторов запрещено





**Предписывающие знаки**

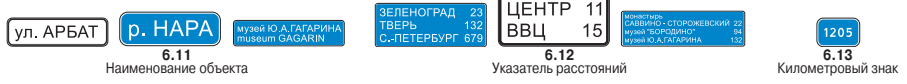
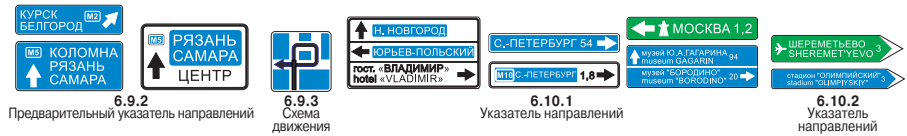


**Знаки особых предписаний**





Информационные знаки





6.17  
Схема объезда



6.18.1



6.18.2



6.18.3



6.19.1



6.19.2



6.20.1

6.20.2



6.21

6.22

### Знаки сервиса



7.1  
Пункт первой медицинской помощи



7.2  
Больница



7.3  
Автозаправочная станция



7.4  
Техническое обслуживание автомобиля



7.5  
Мойка автомобилей



7.6  
Телефон



7.7  
Пункт питания



7.8  
Питьевая вода



7.9  
Гостиница или модель



7.10  
Кемпинг



7.11  
Место отдыха



7.12  
Пост дорожно-постовой службы



7.13  
Полиция



7.14  
Пункт контроля международных автомобильных перевозок



7.15  
Радио  
68,0 МГц



7.16  
Связь  
27 МГц  
9 канал



7.17  
Бассейн или пляж



7.18  
Туалет

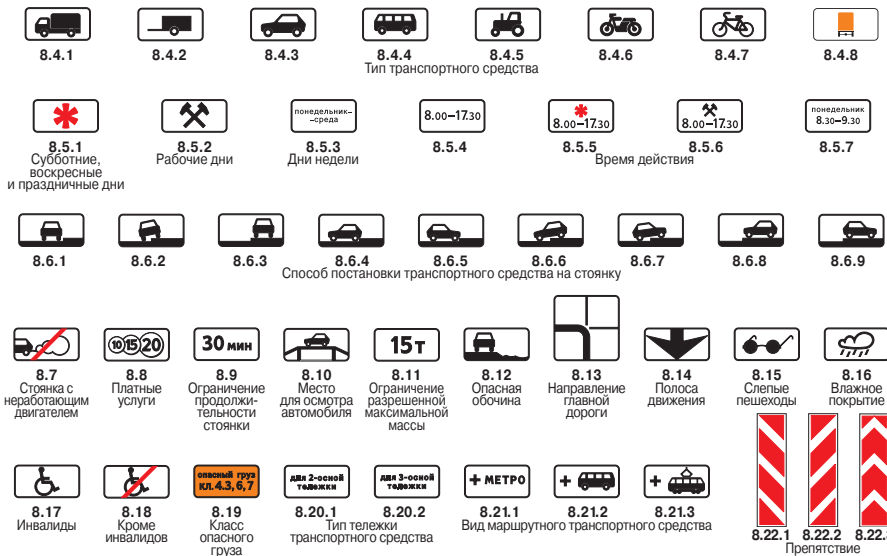


7.19  
Телефон экстренной связи



7.20  
Огнетушитель

### Знаки дополнительной информации (таблички)



8.7  
Стоянка с неработающим двигателем

8.8  
Платные услуги

8.9  
Ограничение продолжительности стоянки

8.10  
Место для осмотра автомобиля

8.11  
Ограничение разрешенной максимальной массы

8.12  
Опасная обочина

8.13  
Направление главной дороги

8.14  
Полоса движения

8.15  
Слепые пешеходы

8.16  
Влажное покрытие

8.17  
Инвалиды

8.18  
Кроме инвалидов

8.19  
Класс опасного груза

8.20.1  
Тип тележки транспортного средства

8.20.2  
Тип тележки транспортного средства

8.21.1  
Вид маршрутного транспортного средства

8.21.2  
Вид маршрутного транспортного средства

8.21.3  
Вид маршрутного транспортного средства

8.22.1  
Препятствие

8.22.2  
Препятствие

8.22.3  
Препятствие

**1.25 «Дорожные работы».**

**1.26 «Перегон скота».**

**1.27 «Дикие животные».**

**1.28 «Падение камней».** Участок дороги, на котором возможны обвалы, оползни, падение камней.

**1.29 «Боковой ветер».**

**1.30 «Низколетающие самолеты».**

**1.31 «Тоннель».** Тоннель, в котором отсутствует искусственное освещение, или тоннель, видимость въездного портала которого ограничена.

**1.32 «Затор».** Участок дороги, на котором образовался затор.

**1.33 «Прочие опасности».** Участок дороги, на котором имеются опасности, не предусмотренные другими предупреждающими знаками.

**1.34.1, 1.34.2 «Направление поворота».** Направление движения на закруглении дороги малого радиуса с ограниченной видимостью. Направление объезда ремонтируемого участка дороги.

**1.34.3 «Направление поворота».** Направление движения на Т-образном перекрестке или разветвлении дорог. Направления объезда ремонтируемого участка дороги.



1.25

1.26



1.27

1.28



1.29

1.30

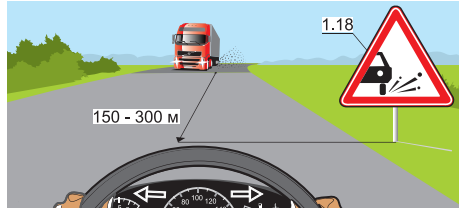


1.31

1.32



1.33

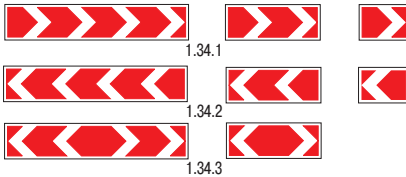


Знак 1.25 при проведении краткосрочных работ на проезжей части может быть установлен (без таблички 8.1.1) на расстоянии 10–15 м до места проведения работ.

Знак 1.32 применяется в качестве временного или в знаках с изменяемым изображением перед перекрестком, откуда возможен объезд участка дороги, на котором образовался затор. Вне населенных пунктов знаки 1.1, 1.2, 1.9, 1.10, 1.23 и 1.25 повторяются.



Второй знак устанавливается на расстоянии не менее 50 м до начала опасного участка. Знаки 1.23 и 1.25 повторяются и в населенных пунктах непосредственно в начале опасного участка.



Предупреждающие знаки 1.1, 1.2, 1.5–1.33 вне населенных пунктов устанавливаются на расстоянии 150–300 м, а в населенных пунктах – на расстоянии 50–100 м до начала опасного участка.

При необходимости знаки могут устанавливаться и на ином расстоянии, которое в этом случае указывается на табличке 8.1.1.

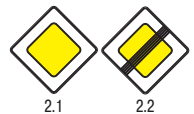
Знаки 1.13 и 1.14 могут устанавливаться без таблички 8.1.1 непосредственно перед началом спуска или подъема, если спуски и подъемы следуют друг за другом.

## 2. Знаки приоритета

Знаки приоритета устанавливают очередность проезда перекрестков, пересечений проезжих частей или узких участков дороги.

**2.1 «Главная дорога».** Дорога, на которой предоставлено право преимущественного проезда нерегулируемых перекрестков.

**2.2 «Конец главной дороги».**



2.1

2.2



**2.3.1 «Пересечение со второстепенной дорогой».**

**2.3.2–2.3.7 «Примыкание второстепенной дороги».** Примыкание справа – 2.3.2, 2.3.4, 2.3.6, слева – 2.3.3, 2.3.5, 2.3.7.

**2.4 «Уступите дорогу».** Водитель должен уступить дорогу транспортным средствам, движущимся по пересекаемой дороге, а при наличии таблички 8.13 – по главной.



2.4

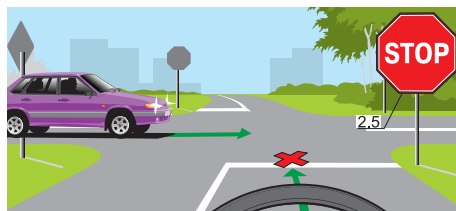
**2.5 «Движение без остановки запрещено».**

Запрещается движение без остановки перед стоплинией, а если ее нет – перед краем пересекаемой проезжей части. Водитель должен уступить дорогу транспортным средствам, движущимся по пересекаемой, а при наличии таблички 8.13 – по главной дороге.

Знак 2.5 может быть установлен перед железнодорожным переездом или карантинным постом. В этих случаях водитель должен остановиться перед стоп-линией, а при ее отсутствии – перед знаком.



2.5



2.6

**2.6 «Преимущество встречного движения».**

Запрещается въезд на узкий участок дороги, если это может затруднить встречное движение. Водитель должен уступить дорогу встречным транспортным средствам, находящимся на узком участке или противоположном подъезде к нему.

**2.7 «Преимущество перед встречным движением».** Узкий участок дороги, при движении по которому водитель пользуется преимуществом по отношению к встречным транспортным средствам.



2.7

### 3. Запрещающие знаки

Запрещающие знаки вводят или отменяют определенные ограничения движения.

**3.1 «Въезд запрещен».**

Запрещается въезд всех транспортных средств в данном направлении.



3.1



3.2

**3.2 «Движение запрещено».**

Запрещается движение всех транспортных средств.

**3.3 «Движение механических транспортных средств запрещено».**



3.3



3.4

**3.4 «Движение грузовых автомобилей запрещено».**

Запрещается движение грузовых автомобилей и составов транспортных средств с разрешенной максимальной массой более 3,5 т (если на знаке не указана масса) или с разрешенной максимальной массой более указанной на знаке, а также тракторов и самоходных машин.

Знак 3.4 не запрещает движение грузовых автомобилей, предназначенных для перевозки людей.

**3.5 «Движение мотоциклов запрещено».**



3.5



3.6

**3.6 «Движение тракторов запрещено».**

Запрещается движение тракторов и самоходных машин.

**3.7 «Движение с прицепом запрещено».**

Запрещается движение грузовых автомобилей и тракторов с прицепами любого типа, а также буксировка механических транспортных средств.



3.7

**3.8 «Движение гужевых повозок запрещено».**

Запрещается движение гужевых повозок (саней), верховых и вьючных животных, а также прогон скота.



3.8

**3.9 «Движение на велосипедах запрещено».**

Запрещается движение велосипедов и мопедов.



3.9

**3.10 «Движение пешеходов запрещено».**



3.10

**3.11 «Ограничение массы».**

Запрещается движение транспортных средств, в том числе составов транспортных средств, общей фактической массы которых больше указанной на знаке.



3.11

**3.12 «Ограничение массы, приходящейся на ось транспортного средства».** Запрещается движение транспортных средств, у которых **фактическая масса** на какую-либо ось, превышает указанную на знаке.



3.12

**3.13 «Ограничение высоты».** Запрещается движение транспортных средств, габаритная высота которых **(с грузом или без груза)** больше указанной на знаке.



3.13

**3.14 «Ограничение ширины».** Запрещается движение транспортных средств, габаритная ширина которых **(с грузом или без груза)** больше указанной на знаке.



3.14

**3.15 «Ограничение длины».** Запрещается движение транспортных средств **(составов транспортных средств)**, габаритная длина которых **(с грузом или без груза)** больше указанной на знаке.



3.15

**3.16 «Ограничение минимальной дистанции».** Запрещается движение транспортных средств с дистанцией между ними меньше указанной на знаке.



3.16

**3.17.1 «Таможня».** Запрещается проезд без остановки у таможни (контрольного пункта).



3.17.1

**3.17.2 «Опасность».** Запрещается дальнейшее движение **всех без исключения** транспортных средств в связи с дорожно-транспортным происшествием, аварией, пожаром или другой опасностью.



3.17.2

**3.17.3 «Контроль».** Запрещает проезд без остановки через контрольные пункты.



3.17.3

**3.18.1 «Поворот направо запрещен».**



3.18.1

**3.18.2 «Поворот налево запрещен».**



3.18.2

**3.19 «Разворот запрещен».**



3.19

**3.20 «Обгон запрещен».** Запрещается обгон всех транспортных средств, кроме тихоходных транспортных средств, гужевых повозок, мопедов и двухколесных мотоциклов без коляски.



3.20

**3.21 «Конец зоны запрещения обгона».**



3.21

**3.22 «Обгон грузовым автомобилям запрещен».** Запрещается **грузовым автомобилям с разрешенной максимальной массой более 3,5 т** обгон всех транспортных средств.



3.22



3.23

**3.23 «Конец зоны запрещения обгона грузовым автомобилям».**

**3.24 «Ограничение максимальной скорости».** Запрещается движение со скоростью (км/ч), превышающей указанную на знаке.



3.24



3.25

**3.25 «Конец зоны ограничения максимальной скорости».**

**3.26 «Подача звукового сигнала запрещена».** Запрещается пользоваться звуковыми сигналами, кроме тех случаев, когда сигнал подается для предотвращения дорожно-транспортного происшествия.



3.26

**3.27 «Остановка запрещена».** Запрещаются **остановка и стоянка** транспортных средств.



3.27



3.28

**3.28 «Стоянка запрещена».** Запрещается **стоянка** транспортных средств.

**3.29 «Стоянка запрещена по нечетным числам месяца».**



3.29

**3.30 «Стоянка запрещена по четным числам месяца».** При **одновременном** применении знаков 3.29 и 3.30 на противоположных сторонах проезжей части **разрешается** стоянка на обеих сторонах проезжей части с 19 часов до 21 часа (время перестановки).



3.30

**3.31 «Конец зоны всех ограничений».** Обозначение конца зоны действия одновременно нескольких знаков из следующих: 3.16, 3.20, 3.22, 3.24, 3.26–3.30.



3.31

**3.32 «Движение транспортных средств с опасными грузами запрещено».** Запрещается движение транспортных средств, оборудованных опознавательными знаками (информационными табличками) «Опасный груз».



3.32

**3.33 «Движение транспортных средств с взрывчатыми и легковоспламеняющимися грузами запрещено».** Запрещается



3.33

движение транспортных средств, осуществляющих перевозку взрывчатых веществ и изделий, а также других опасных грузов, подлежащих маркировке как легковоспламеняющиеся, кроме случаев перевозки указанных опасных веществ и изделий в ограниченном количестве, определяемом в порядке, установленном специальными правилами перевозки.

Знаки 3.2–3.9, 3.32 и 3.33 запрещают движение соответствующих видов транспортных средств в обоих направлениях.



**Действие знаков не распространяется:**

3.1–3.3, 3.18.1, 3.18.2, 3.19, 3.27 – на маршрутные транспортные средства;



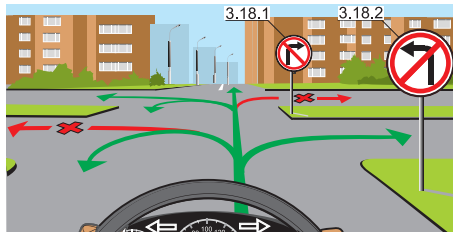
3.2–3.8 – на транспортные средства организаций федеральной почтовой связи, имеющие на боковой поверхности белую диагональную полосу на синем фоне, и транспортные средства, которые обслуживают предприятия, находящиеся в обозначенной зоне, а также обслуживают граждан или принадлежат гражданам, проживающим или работающим в обозначенной зоне. В этих случаях транспортные средства должны въезжать в обозначенную зону и выезжать из нее на ближайшем к месту назначения перекрестке;



3.28–3.30 – на транспортные средства организаций федеральной почтовой связи, имеющие на боковой поверхности белую диагональную полосу на синем фоне, а также на такси с включенным таксометром;

3.2, 3.3, 3.28–3.30 – на транспортные средства, управляемые инвалидами I и II групп, перевозящие таких инвалидов или детей-инвалидов.

Действие знаков 3.18.1, 3.18.2 распространяется на пересечение проезжих частей, перед которым установлен знак.

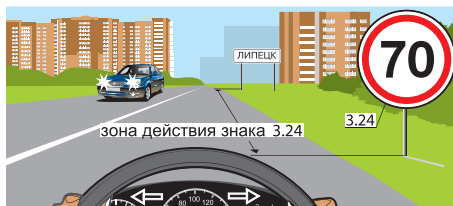


Зона действия знаков 3.16, 3.20, 3.22, 3.24, 3.26–3.30 распространяется от места установки знака до ближайшего перекрестка за ним, а в населенных пунктах при отсутствии перекрестка – до конца населенного пункта.



Действие знаков не прерывается в местах выезда с прилегающих к дороге территорий и в местах пересечения (примыкания) с полевыми, лесными и другими второстепенными дорогами, перед которыми не установлены соответствующие знаки.

Действие знака 3.24, установленного перед населенным пунктом, обозначенным знаком 5.23.1, 5.23.2, распространяется до этого знака.



**Зона действия знаков может быть уменьшена:**

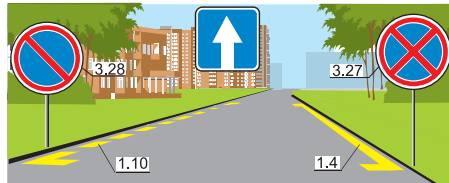
для знаков 3.16 и 3.26 применением таблички 8.2.1 (↑100м↑);

для знаков 3.20, 3.22, 3.24 установкой в конце зоны их действия соответствующих знаков 3.21, 3.23, 3.25 или применением таблички 8.2.1.

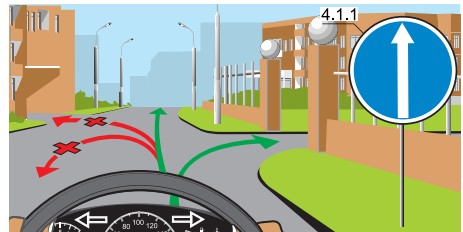
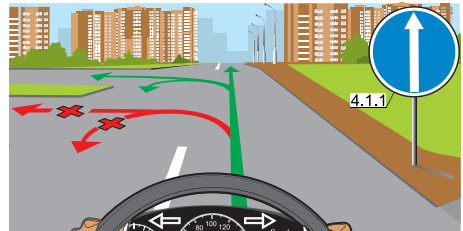
Зона действия знака 3.24 может быть уменьшена установкой знака 3.24 с другим значением максимальной скорости движения; для знаков 3.27–3.30 установкой в конце зоны их действия повторных знаков 3.27–3.30 с табличкой 8.2.3 или применением таблички 8.2.2.



Знак 3.27 может быть применен совместно с разметкой 1.4, а знак 3.28 – с разметкой 1.10, при этом зона действия знаков определяется протяженностью линии разметки.



Действие знака 4.1.1, установленного в начале участка дороги, распространяется **до ближайшего перекрестка**. Знак не запрещает поворот направо во дворы и на другие прилегающие к дороге территории.



Действие знаков 3.10, 3.27–3.30 распространяется только на ту сторону дороги, на которой они установлены.



#### 4. Предписывающие знаки

4.1.1 «Движение прямо».

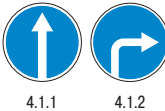
4.1.2 «Движение направо».

4.1.3 «Движение налево».

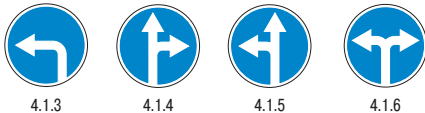
4.1.4 «Движение прямо или направо».

4.1.5 «Движение прямо или налево».

4.1.6 «Движение направо или налево».



4.1.1 4.1.2



4.1.3 4.1.4 4.1.5 4.1.6

Разрешается движение только в направлении, указанных на знаках стрелками. Знаки, разрешающие поворот налево, разрешают и разворот (могут быть применены знаки 4.1.1–4.1.6 с конфигурацией стрелок, соответствующей требуемым направлениям движения на конкретном пересечении).

Действие знаков 4.1.1–4.1.6 не распространяется на маршрутные транспортные средства.

Действие знаков 4.1.1–4.1.6 распространяется на пересечение проезжих частей, перед которым установлен знак.

4.2.1 «Объезд препятствия справа».

4.2.2 «Объезд препятствия слева». Объезд разрешается только со стороны, указанной стрелкой.

4.2.3 «Объезд препятствия справа или слева». Объезд разрешается с любой стороны.

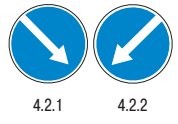
4.3 «Круговое движение». Разрешается движение в указанном стрелками направлении.

4.4 «Велосипедная дорожка». Разрешается движение только на велосипедах и мопедах. По велосипедной дорожке могут двигаться также пешеходы (при отсутствии тротуара или пешеходной дорожки).

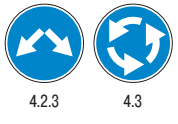
4.5 «Пешеходная дорожка». Разрешается движение только пешеходам.

4.6 «Ограничение минимальной скорости». Разрешается движение только с указанной или большей скоростью (км/ч).

4.7 «Конец зоны ограничения минимальной скорости».



4.2.1 4.2.2



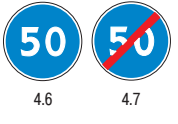
4.2.3 4.3



4.4



4.5

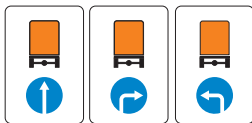


4.6 4.7



**4.8.1–4.8.3 «Направление движения транспортных средств с опасными грузами».**

Движение транспортных средств, оборудованных опознавательными знаками (информационными табличками) «Опасный груз», разрешается только в направлении, указанном на знаке: 4.8.1 – прямо, 4.8.2 – направо, 4.8.3 – налево.



4.8.1

4.8.2

4.8.3

**5. Знаки особых предписаний**

Знаки особых предписаний вводят или отменяют определенные режимы движения.

**5.1 «Автомагистраль».** Дорога, на которой действуют требования Правил дорожного движения Российской Федерации, устанавливающие порядок движения по автомагистралям.



5.1

5.2

**5.2 «Конец автомагистрали».**

**5.3 «Дорога для автомобилей».** Дорога, предназначенная для движения только автомобилей, автобусов и мотоциклов.



5.3

5.4

**5.4 «Конец дороги для автомобилей».**

**5.5 «Дорога с односторонним движением».**

Дорога или проезжая часть, по которой движение транспортных средств по всей ширине осуществляется в одном направлении.

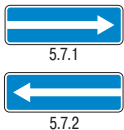


5.5

5.6

**5.6 «Конец дороги с односторонним движением».**

**5.7.1, 5.7.2 «Выезд на дорогу с односторонним движением».** Выезд на дорогу или проезжую часть с односторонним движением.



5.7.1

5.7.2

**5.8 «Реверсивное движение».** Начало участка дороги, на котором на одной или нескольких полосах направление движения может изменяться на противоположное.



5.8

5.9

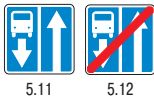
**5.9 «Конец реверсивного движения».**



5.10

**5.10 «Выезд на дорогу с реверсивным движением».**

**5.11 «Дорога с полосой для маршрутных транспортных средств».** Дорога, по которой движение маршрутных



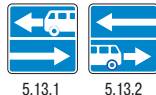
5.11

5.12

путных транспортных средств и транспортных средств, используемых в качестве легкового такси, осуществляется по специально выделенной полосе навстречу общему потоку транспортных средств.

**5.12 «Конец дороги с полосой для маршрутных транспортных средств».**

**5.13.1, 5.13.2 «Выезд на дорогу с полосой для маршрутных транспортных средств».**



5.13.1

5.13.2

**5.14 «Полоса для маршрутных транспортных средств».**

Полоса, предназначенная для движения **только маршрутных транспортных средств** и транспортных средств, используемых в качестве легкового такси, движущихся попутно общему потоку транспортных средств.



5.14

Действие знака распространяется на полосу, над которой он расположен. Действие знака, установленного справа от дороги, распространяется на правую полосу.

**5.15.1 «Направления движения по полосам».** Число полос и разрешенные направления движения по каждой из них.



5.15.1

**5.15.2 «Направления движения по полосе».** Разрешенные направления движения по полосе.

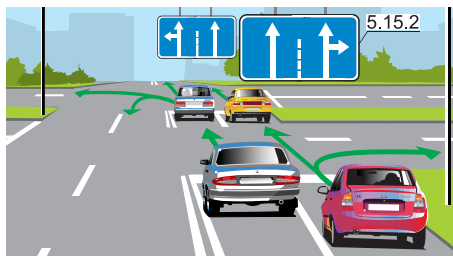
Знаки 5.15.1 и 5.15.2, разрешающие поворот налево из крайней левой полосы, **разрешают и разворот** из этой полосы.



5.15.2

Действие знаков 5.15.1 и 5.15.2 не распространяется на маршрутные транспортные средства.

Действие знаков 5.15.1 и 5.15.2, установленных перед перекрестком, распространяется **на весь перекресток**, если другие знаки 5.15.1 и 5.15.2, установленные на нем, не дают иных указаний.



**5.15.3 «Начало полосы».** Начало дополнительной полосы на подъеме или полосы торможения.

Если на знаке, установленном перед дополнительной полосой, изображен знак (знаки) 4.6 «Ограничение минимальной скорости», то водитель

транспортного средства, который не может продолжать движение по основной полосе с указанной или большей скоростью, должен **перестроиться на полосу, расположенную справа от него**.

**5.15.4 «Начало полосы».**

Начало участка средней полосы трехполосной дороги, предназначенного для движения в данном направлении.

Если на знаке 5.15.4 изображен знак, запрещающий движение каким-либо транспортным средствам, то движение этих транспортных средств по соответствующей полосе запрещается.

**5.15.5 «Конец полосы».** Конец дополнительной полосы на подъеме или полосы разгона.

**5.15.6 «Конец полосы».** Конец участка средней полосы на трехполосной дороге, предназначенного для движения в данном направлении.

**5.15.7 «Направление движения по полосам».**



5.15.7

Если на знаке 5.15.7 изображен знак, запрещающий движение каким-либо транспортным средством, то движение этих транспортных средств по соответствующей полосе запрещается.

Знаки 5.15.7 с соответствующим числом стрелок могут применяться на дорогах с четырьмя полосами и более.

**5.15.8 «Число полос».** Указывает число полос движения и режимы движения по полосам. Водитель обязан выполнять требования знаков, нанесенных на стрелки.



5.15.8

**5.16 «Место остановки автобуса и (или) троллейбуса».**

**5.17 «Место остановки трамвая».**

**5.18 «Место стоянки легковых такси».**



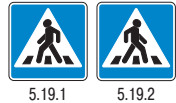
5.16

5.17

5.18

**5.19.1, 5.19.2 «Пешеходный переход».**

При отсутствии на переходе разметки 1.14.1 и 1.14.2 знак 5.19.1 устанавливается



5.19.1

5.19.2

справа от дороги на ближайшей границе перехода относительно приближающихся транспортных средств, а знак 5.19.2 – слева от дороги на дальней границе перехода».

**5.20 «Искусственная неровность».** Обозначает границы искусственной неровности.



5.20

**Знак устанавливают на ближайшей границе искусственной неровности относительно приближающихся транспортных средств.**

**5.21 «Жилая зона».** Территория, на которой действуют требования Правил, устанавливающие порядок движения в жилой зоне.



5.21

5.22

**5.22 «Конец жилой зоны».**

**5.23.1, 5.23.2 «Начало населенного пункта».** Начало населенного пункта, в котором действуют требования Правил, устанавливающие порядок движения в населенных пунктах.

**ЛИПЕЦК**

5.23.1

5.23.2

**ЛИПЕЦК**

5.24.1

5.24.2

**5.24.1, 5.24.2 «Конец населенного пункта».** Место, с которого на данной дороге утрачивают силу требования Правил, устанавливающие порядок движения в населенных пунктах.

**5.25 «Начало населенного пункта».** Начало населенного пункта, в котором на данной дороге не действуют требования Правил, устанавливающие порядок движения в населенных пунктах.

**ОРЛОВО**

5.25

**5.26 «Конец населенного пункта».** Конец населенного пункта, обозначенного знаком 5.25.

**ОРЛОВО**

5.26

**5.27 «Зона с ограничением стоянки».** Место, с которого начинается территория (участок дороги), где стоянка запрещена.



5.27

5.28

**5.28 «Конец зоны с ограничением стоянки».**

**5.29 «Зона регулируемой стоянки».** Место, с которого начинается территория (участок дороги), где стоянка разрешена и регулируется с помощью табличек и разметки.



5.29

5.30

**5.30 «Конец зоны регулируемой стоянки».**

**5.31 «Зона с ограничением максимальной скорости».** Место, с которого начинается территория (участок дороги), где ограничена максимальная скорость движения.



5.31 5.32

**5.32 «Конец зоны с ограничением максимальной скорости».**

**5.33 «Пешеходная зона».** Место с которого начинается территория (участок дороги), на которой разрешено движение только пешеходов.



5.33 5.34

**5.34 «Конец пешеходной зоны».**

**6. Информационные знаки**

Информационные знаки информируют о расположении населенных пунктов и других объектов, а также об установленных или рекомендуемых режимах движения.

**6.1 «Общие ограничения максимальной скорости».** Общие ограничения скорости, установленные Правилами дорожного движения Российской Федерации.



6.1

**6.2 «Рекомендуемая скорость».** Скорость, с которой рекомендуется движение на данном участке дороги. Зона действия знака распространяется до ближайшего перекрестка, а при применении знака 6.2 совместно с предупреждающим знаком определяется протяженностью опасного участка.



6.2

**6.3.1 «Место для разворота».** Поворот налево запрещается.



6.3.1 6.3.2

**6.3.2 «Зона для разворота».** Протяженность зоны для разворота. Поворот налево запрещается.

**6.4 «Место стоянки».**



6.4 6.5

**6.5 «Полоса аварийной остановки».** Полоса аварийной остановки на крутом спуске.

**6.6 «Подземный пешеходный переход».**



6.6 6.7

**6.7 «Надземный пешеходный переход».**

**6.8.1–6.8.3 «Тупик».** Дорога, не имеющая сквозного проезда.



6.8.1 6.8.2 6.8.3

**6.9.1 «Предварительный указатель направлений».**

**6.9.2 «Предварительный указатель направления».** Направления движения к обозначенным



6.9.1

на знаке населенным пунктам и другим объектам. На знаках могут быть нанесены изображения знака 6.14.1, символы автомагистрали, аэропорта и иные пиктограммы. На знаке 6.9.1 могут быть нанесены изображения других знаков, информирующих об особенностях движения. В нижней части знака 6.9.1 указывается расстояние от места установки знака до перекрестка или начала полосы торможения.



6.9.2

Знак 6.9.1 применяется также для указания объезда участков дорог, на которых установлен один из запрещающих знаков 3.11–3.15.

**6.9.3 «Схема движения».** Маршрут движения при запрещении на перекрестке отдельных маневров или разрешенные направления движения на сложном перекрестке.



6.9.3

**6.10.1 «Указатель направлений».**

**6.10.2 «Указатель направления».** Направления движения к пунктам маршрута.



6.10.1

На знаках может быть указано расстояние до обозначенных на нем объектов (км), нанесены символы автомагистрали, аэропорта и иные пиктограммы.



6.10.2

**6.11 «Наименование объекта».** Наименование объекта иного, чем населенный пункт (река, озеро, перевал, достопримечательность и тому подобное).



6.11



6.12

**6.12 «Указатель расстояний».** Расстояние до населенных пунктов (пункты), расположенных на маршруте.

**6.13 «Километровый знак».** Расстояние до начала или конца дороги (км).

1205

6.13

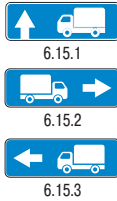
**6.14.1, 6.14.2 «Номер маршрута».** 6.14.1 – номер, присвоенный дороге (маршруту); 6.14.2 – номер и направление дороги (маршрута).



6.14.1

6.14.2

**6.15.1–6.15.3 «Направление движения для грузовых автомобилей».** **Рекомендуемое** направление движения для грузовых автомобилей, тракторов и самоходных машин, если на перекрестке их движение в одном из направлений запрещено.



**6.16 «Стоп-линия».** Место остановки транспортных средств при запрещающем сигнале светофора (регулирущика).



**6.17 «Схема объезда».** Маршрут объезда участка дороги, временно закрытого для движения.



**6.18.1–6.18.3 «Направление объезда».** Направление объезда участка дороги, временно закрытого для движения.



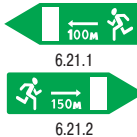
**6.19.1, 6.19.2 «Предварительный указатель перестроения на другую проезжую часть».** Направление объезда закрытого для движения участка проезжей части на дороге с разделительной полосой или направление движения для возвращения на правую проезжую часть.



**6.20.1, 6.20.2 «Аварийный выход».** Указывает место в тоннеле, где находится аварийный выход.



**6.21.1, 6.21.2 «Направление движения к аварийному выходу».** Указывает направление к аварийному выходу и расстояние до него.



На знаках 6.9.1, 6.9.2, 6.10.1 и 6.10.2, установленных вне населенного пункта, зеленый или синий фон означает, что движение к указанному населенному пункту будет осуществляться соответственно по автомагистрали или другой дороге. На знаках 6.9.1, 6.9.2, 6.10.1 и 6.10.2, установленных в населенном пункте, вставки с фоном зеленого или синего цвета означают, что движение к указанному населенному пункту или объекту после выезда из данного населенного пункта будет осуществляться соответственно по автомагистрали или другой дороге; белый фон знака означает, что указанный объект находится в данном населенном пункте.

## 7. Знаки сервиса

Знаки сервиса информируют о расположении соответствующих объектов.

**7.1 «Пункт медицинской помощи».**



**7.2 «Больница».**

**7.3 «Автозаправочная станция».**

**7.4 «Техническое обслуживание автомобилей».**



**7.5 «Мойка автомобилей».**

**7.6 «Телефон».**

**7.7 «Пункт питания».**

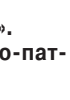


**7.8 «Питьевая вода».**

**7.9 «Гостиница или мотель».**

**7.10 «Кемпинг».**

**7.11 «Место отдыха».**



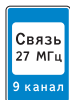
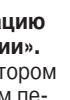
**7.12 «Пост дорожно-патрульной службы».**

**7.13 «Полиция».**



**7.14 «Пункт контроля международных автомобильных перевозок».**

**7.15 «Зона приема радиостанции, передающей информацию о дорожном движении».**

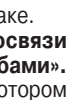


Участок дороги, на котором осуществляется прием передатчик радиостанции на частоте, указанной на знаке.

**7.16 «Зона радиосвязи с аварийными службами».**

Участок дороги, на котором действует система радиосвязи с аварийными службами в гражданском диапазоне 27 МГц.

**7.17 «Бассейн или пляж».**



**7.18 «Туалет».**

**7.19 «Телефон экстренной связи».** Указывает место, где находится телефон для вызова оперативных служб.



**7.20 «Огнетушитель».** Указывает место, где находится огнетушитель.

## 8. Знаки дополнительной информации (таблички)

Знаки дополнительной информации (таблички) уточняют или ограничивают действие знаков, с которыми они применены.

**8.1.1 «Расстояние до объекта».** Указывает расстояние от знака до начала опасного участка, места введения соответствующего ограничения или определенного объекта (места), находящегося впереди по ходу движения.

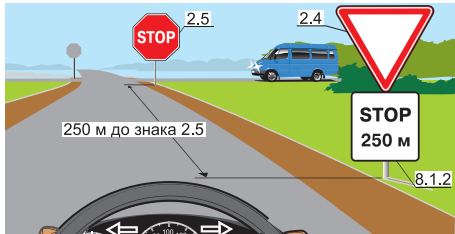


8.1.1

**8.1.2 «Расстояние до объекта».** Указывает расстояние от знака до перекрестка в случае, если непосредственно перед перекрестком установлен знак 2.5.



8.1.2



8.1.2

**8.1.3, 8.1.4 «Расстояние до объекта».** Указывает расстояние до объекта, находящегося в стороне от дороги.



8.1.3



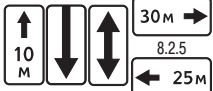
8.1.4

**8.2.1 «Зона действия».** Указывает протяженность опасного участка дороги, обозначенного предупреждающими знаками, или зону действия запрещающих знаков, а также знаков 5.16, 6.2 и 6.4.



8.2.1

**8.2.2–8.2.6 «Зона действия».** 8.2.2 указывает зону действия запрещающих знаков 3.27–3.30; 8.2.3 указывает конец зоны действия знаков 3.27–3.30; 8.2.4 информирует водителей о нахождении их в зоне действия знаков 3.27–3.30; 8.2.5, 8.2.6 указывают направление и зону действия знаков 3.27–3.30 при запрещении остановки или стоянки вдоль одной стороны площади, фасада здания и тому подобного.



8.2.2

8.2.3

8.2.4

8.2.5

8.2.6

**8.3.1–8.3.3 «Направления действия».** Указывают направления действия знаков, установленных перед перекрестком, или направления движения к обозначенным объектам, находящимся непосредственно у дороги.

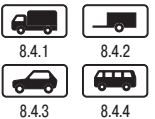


8.3.1

8.3.2

8.3.3

**8.4.1–8.4.8 «Вид транспортного средства».** Указывают вид транспортного средства, на который распространяется действие знака.



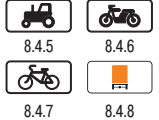
8.4.1

8.4.2

8.4.3

8.4.4

Табличка 8.4.1 распространяет действие знака на грузовые автомобили, в том числе и с прицепом, с разрешенной максимальной массой более 3,5 т, табличка 8.4.3 – на легковые автомобили, а также грузовые автомобили с разрешенной максимальной массой до 3,5 т, табличка 8.4.8 – на транспортные средства, оборудованные опознавательными знаками «Опасный груз».



8.4.5

8.4.6

8.4.7

8.4.8

**8.5.1 «Субботние, воскресные и праздничные дни», 8.5.2 «Рабочие дни», 8.5.3 «Дни недели».** Указывают дни недели, в течение которых действует знак.



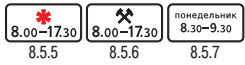
8.5.1

8.5.2

8.5.3

8.00–17.30

**8.5.4 «Время действия».** Указывает время суток, в течение которого действует знак.



8.5.5

8.5.6

8.5.7

**8.5.5–8.5.7 «Время действия».** Указывают дни недели и время суток, в течение которых действует знак.

**8.6.1–8.6.9 «Способ постановки транспортного средства на стоянку».** 8.6.1 указывает, что все транспортные средства должны быть поставлены на стоянку на проезжей части вдоль тротуара; 8.6.2–8.6.9 указывают способ постановки легковых автомобилей и мотоциклов на околотротуарной стоянке.



8.6.1

8.6.2

8.6.3

8.6.4

8.6.5

8.6.6

8.6.7

8.6.8

8.6.9

**8.7 «Стоянка с неработающим двигателем».** Указывает, что на стоянке, обозначенной знаком 6.4, разрешается стоянка транспортных средств только с неработающим двигателем.



8.7

**8.8 «Платные услуги».** Указывает, что услуги предоставляются только за наличный расчет.



8.8

**8.9 «Ограничение продолжительности стоянки».** Указывает максимальную продолжительность пребывания транспортного средства на стоянке, обозначенной знаком 6.4.



8.9

**8.10 «Место для осмотра автомобилей».** Указывает, что на площадке, обозначенной знаком 6.4 или 7.11, имеется эстакада или смотровая канава.



8.10

**8.11 «Ограничение разрешенной максимальной массы».** Указывает, что действие знака распространяется



8.11

только на транспортные средства с разрешенной максимальной массой более указанной на табличке.

**8.12 «Опасная обочина».** Предупреждает, что съезд на обочину опасен в связи с проведением на ней ремонтных работ. Применяется со знаком 1.25.



8.12



8.13

**8.13 «Направление главной дороги».** Указывает направление главной дороги на перекрестке.

**8.14 «Полоса движения».** Указывает полосу движения, на которую распространяется действие знака или светофора.



8.14

**8.15 «Слепые пешеходы».** Указывает, что пешеходным переходом пользуются слепые. Применяется со знаками 1.22, 5.19.1, 5.19.2 и светофорами.



8.15

**8.16 «Влажное покрытие».** Указывает, что действие знака распространяется на период времени, когда покрытие проезжей части влажное.



8.16

**8.17 «Инвалиды».** Указывает, что действие знака 6.4 распространяется только на мотоциклы и автомобили, на которых установлены опознавательные знаки «Инвалид».



8.17

**8.18 «Кроме инвалидов».** Указывает, что действие знаков не распространяется на мотоциклы и автомобили, на которых установлены опознавательные знаки «Инвалид».



8.18

**8.19 «Класс опасного груза».** Указывает номер класса (классов) опасных грузов по ГОСТу 19433–88.



8.19

**8.20.1, 8.20.2 «Тип тележки транспортного средства».** Применяется со знаком 3.12. Указывает число сближенных осей транспортного средства, для каждой из которых указанная на знаке масса является предельно допустимой.

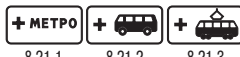


8.20.1



8.20.2

**8.21.1–8.21.3 «Вид маршрутного транспортного средства».** Применяется со знаком 6.4. Обозначают место стоянки транспортных средств у станций метро, остановки автобуса (троллейбуса) или трамвая, где возможна пересадка на соответствующий вид транспорта.



8.21.1

8.21.2

8.21.3

**8.22.1–8.22.3 «Препятствие».** Обозначает препятствие и направление его объезда. Применяются со знаками 4.2.1–4.2.3.

Таблички размещаются непосредственно под знаком, с которым они применены. Таблички 8.2.2–8.2.4, 8.13 при расположении знаков над проезжей частью, обочиной или тротуаром размещаются сбоку от знака.



8.22.1

8.22.2

8.22.3

**В случаях, когда значения временных дорожных знаков (на переносной стойке) и стационарных знаков противоречат друг другу, водители должны руководствоваться временными знаками.**

**Примечание.**

Знаки по ГОСТу 10807-78, находящиеся в эксплуатации, действуют до их замены в установленном порядке на соответствующие знаки по ГОСТу Р 52290-2004.

Приложение 2  
к Правилам дорожного движения Российской Федерации

**ДОРОЖНАЯ РАЗМЕТКА И ЕЕ ХАРАКТЕРИСТИКИ  
(по ГОСТу Р 51256–99 и ГОСТу Р 52289–2004)**

**1. ГОРИЗОНТАЛЬНАЯ РАЗМЕТКА**

Горизонтальная разметка (линии, стрелы, надписи и другие обозначения на проезжей части) устанавливает определенные режимы и порядок движения.

Горизонтальная разметка может быть постоянной или временной. Постоянная разметка имеет белый цвет, кроме линий 1.4, 1.10 и 1.17 желтого цвета, временная – оранжевый цвет.

Горизонтальная разметка:

**1.1\*** – разделяет транспортные потоки противоположных направлений и обозначает границы полос движения в опасных местах на дорогах; обозначает границы проезжей части, на которые въезд запрещен; обозначает границы стояночных мест транспортных средств;

\* Нумерация разметки соответствует ГОСТу Р 51256-99.

**1.2.1 (сплошная линия)** – обозначает край проезжей части;



**1.2.2 (прерывистая линия, у которой длина штрихов в 2 раза короче промежутков между ними)** – обозначает край проезжей части на двухполосных дорогах;



**1.3** – разделяет транспортные потоки противоположных направлений на дорогах, имеющих четыре полосы движения и более;



**1.4** – обозначает места, где запрещена остановка. Применяется самостоятельно или в сочетании со знаком 3.27 и наносится у края проезжей части



или по верху бордюра;



**1.5** – разделяет транспортные потоки противоположных направлений на дорогах, имеющих две или три полосы;



обозначает границы полос движения при наличии двух и более полос, предназначенных для движения в одном направлении;

**1.6 (линия приближения – прерывистая линия, у которой длина штрихов в 3 раза превышает промежутки между ними)** – предупреждает о приближении к разметке 1.1 или 1.11, которая разделяет транспортные потоки противоположных или попутных направлений;



**1.7 (прерывистая линия с короткими штрихами и равными им промежутками)** – обозначает полосы движения в пределах перекрестка;



**1.8 (широкая прерывистая линия)** – обозначает границу между полосой разгона или торможения и основной полосой проезжей части (на перекрестках, пересечениях дорог на разных уровнях, в зоне автобусных остановок и тому подобное);



**1.9** – обозначает границы полос движения, на которых осуществляется реверсивное регулирование; разделяет транспортные потоки противоположных направлений (при выключенных реверсивных светофорах) на дорогах, где осуществляется реверсивное регулирование;



**1.10** – обозначает места, где запрещена стоянка. Применяется самостоятельно или в сочетании со знаком 3.28 и наносится у края проезжей части или по верху бордюра;



**1.11** – разделяет транспортные потоки противоположных или попутных направлений на участках дорог, где перестроение разрешено только из одной полосы;



обозначает места, предназначенные для разворота, въезда и выезда со стояночных площадок и тому подобного, где движение разрешено только в одну сторону;

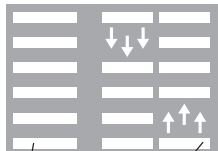
**1.12 (стоп-линия)** – указывает место, где водитель должен остановиться при наличии знака 2.5 или при запрещающем сигнале светофора (регулирущика);



**1.13** – указывает место, где водитель должен при необходимости остановиться, уступая дорогу транспортным средствам, движущимся по пересекаемой дороге;



**1.14.1, 1.14.2 («зебра»)** – обозначает пешеходный переход;



стрелы разметки 1.14.2 указывают направление движения пешеходов;

1.14.1 1.14.2

**1.15** – обозначает место, где велосипедная дорожка пересекает проезжую часть;



**1.16.1–1.16.3** – обозначает направляющие островки в местах разделения или слияния транспортных потоков;



**1.17** – обозначает места остановок маршрутных транспортных средств и стоянки такси;



**1.18** – указывает разрешенные направления движения по полосам. Применяется самостоятельно или в сочетании со знаками 5.15.1, 5.15.2; разметка с изображением тулупика наносится для указания того, что поворот на ближайшую проезжую часть запрещен; разметка, разрешающая поворот налево из крайней левой полосы, разрешает и разворот;



**1.19** – предупреждает о приближении к сужению проезжей части (участку, где уменьшается количество полос движения в данном направлении) или к линиям разметки 1.1 или 1.11, разделяющим транспортные потоки противоположных направлений. В первом случае разметка 1.19 может применяться в сочетании со знаками 1.20.1–1.20.3;



**1.20** – предупреждает о приближении к разметке 1.13;



**1.21** – (надпись «СТОП») – предупреждает о приближении к разметке 1.12, когда она применяется в сочетании со знаком 2.5;



**1.22** – указывает номер дороги (маршрута);



**1.23** – обозначает специальную полосу для маршрутных транспортных средств;



**1.24.1** – **1.24.3** – дублирует соответствующие дорожные знаки и применяется совместно с ними;



1.24.1



1.24.2



1.24.3

**1.25** – обозначает искусственную неровность на проезжей части. Линии 1.1, 1.2.1 и 1.3 пересекать запрещается.



Линию 1.2.1 **допускается пересекать для остановки транспортного средства на обочине и при выезде с нее в местах, где разрешена остановка или стоянка.**

Линии 1.2.2, 1.5–1.8 пересекать разрешается с любой стороны.

Линию 1.9 при отсутствии реверсивных светофоров или когда они отключены разрешается пересекать, если она расположена справа от водителя; при включенных реверсивных светофорах – с любой стороны, если она разделяет полосы, по которым движение разрешено в одном направлении. При отключении реверсивных светофоров водитель должен немедленно перестроиться вправо за линию разметки 1.9.

Линию 1.9, разделяющую транспортные потоки противоположных направлений, при выключенных реверсивных светофорах пересекать запрещается.

Линию 1.11 разрешается пересекать со стороны прерывистой, а также и со стороны сплошной, **но только при завершении обгона или объезда.**

В случаях когда значения дорожных знаков, в том числе временных (размещаемых на переносной опоре), и линий горизонтальной разметки противоречат друг другу либо разметка недостаточно различима, водители должны руководствоваться дорожными знаками.

В случаях, когда линии временной разметки и линии постоянной разметки противоречат друг другу, водители должны руководствоваться линиями временной разметки.

## 2. ВЕРТИКАЛЬНАЯ РАЗМЕТКА

Вертикальная разметка в виде сочетания черных и белых полос на дорожных сооружениях и элементах оборудования дорог показывает их габариты и служит средством зрительного ориентирования.

Вертикальная разметка:

**2.1.1–2.1.3** – обозначают элементы дорожных сооружений (опор мостов, путепроводов, торцовых частей парапетов и тому подобного), когда эти элементы представляют опасность для движущихся транспортных средств;



**2.2** – обозначает нижний край пролетного строения тоннелей, мостов и путепроводов;



**2.3** – обозначает круглые тумбы, установленные на разделительных полосах или островках безопасности;



**2.4** – обозначает направляющие столбики, надолбы, опоры ограждений и тому подобное;



**2.5** – обозначает боковые поверхности ограждений дорог на закруглениях малого радиуса, крутых спусках, других опасных участках;



**2.6** – обозначает боковые поверхности ограждений дорог на других участках;



**2.7** – обозначает бордюры на опасных участках и возвышающиеся островки безопасности.





Утверждены постановлением Совета Министров – Правительства Российской Федерации от 23 октября 1993 г. № 1090 с изменениями и дополнениями, внесенными постановлениями Правительства Российской Федерации

## ОСНОВНЫЕ ПОЛОЖЕНИЯ

### по допуску транспортных средств к эксплуатации и обязанности должностных лиц по обеспечению безопасности дорожного движения

- 1. Механические транспортные средства и прицепы** должны быть зарегистрированы в Государственной инспекции безопасности дорожного движения Министерства внутренних дел Российской Федерации или иных органах, определяемых Правительством Российской Федерации, в течение срока действия регистрационного знака «Транзит» или 5 суток после их приобретения или таможенного оформления.
- 2. На механических транспортных средствах** (кроме трамваев и троллейбусов) и прицепах должны быть установлены на предусмотренных для этого местах регистрационные знаки соответствующего образца, а на автомобилях и автобусах, кроме того, размещается **в правом нижнем углу ветрового стекла** в установленных случаях лицензионная карточка. На трамваях и троллейбусах наносятся регистрационные номера, присваиваемые соответствующими ведомствами.
- 3. Техническое состояние и оборудование** участвующих в дорожном движении транспортных средств в части, относящейся к безопасности дорожного движения и охране окружающей среды, должно отвечать требованиям соответствующих стандартов, правил и руководств по их технической эксплуатации.
- 4. Грузовой автомобиль с бортовой платформой**, используемый для перевозки людей, должен быть оборудован сиденьями, закрепленными на высоте 0,3–0,5 м от пола и **не менее 0,3 м** от верхнего края борта. Сиденья, расположенные вдоль заднего или бокового борта, должны иметь прочные спинки.
  - 4.1. В автобусах**, используемых для перевозки пассажиров в междугородном сообщении, места для сидения должны быть оборудованы ремнями безопасности.
- 5. Механическое транспортное средство**, используемое для обучения вождению, должно быть оборудовано **дополнительными педалями привода сцепления** (кроме транспортных средств с автоматической трансмиссией) и **тормоза, зеркалом заднего вида для обучающего** и опознавательным знаком «Учебное транспортное средство» в соответствии с пунктом 8 настоящих Основных положений.
- 5.1. Транспортное средство**, используемое в качестве легкового такси, должно быть оборудовано таксометром, иметь на кузове (боковых поверхностях кузова) цветографическую схему, представляющую собой композицию из квадратов контрастного цвета, расположенных в шахматном порядке, и на крыше – опознавательный фонарь оранжевого цвета.
- 6. Велосипед** должен иметь исправные тормоз, руль и звуковой сигнал, быть оборудован спереди световозвращателем и фонарем или фарой (для движения в темное время суток и в условиях недостаточной видимости) белого цвета, сзади – световозвращателем или фонарем красного цвета, а с каждой боковой стороны – световозвращателем оранжевого или красного цвета.
- 7. Гужевая повозка** должна иметь предусмотренные конструкцией исправное стояночное тормозное устройство и противооткатные упоры, быть оборудована спереди двумя световозвращателями и фонарем белого цвета (для движения в темное время суток и в условиях недостаточной видимости), сзади – двумя световозвращателями или фонарем красного цвета.
- 8. На транспортных средствах** должны быть установлены опознавательные знаки:
  - «**Автопоезд**» – в виде трех фонарей оранжевого цвета, расположенных горизонтально на крыше кабины с промежутками между ними от 150 до 300 мм – на грузовых автомобилях и колесных тракторах (класса 1,4 т и выше) с прицепами, а также на сочлененных автобусах и троллейбусах;
  - «**Шипы**» – в виде равнобедренного треугольника белого цвета вершиной вверх с каймой красного цвета, в который вписана буква «Ш» черного цвета (сторона треугольника не менее 200 мм, ширина каймы – 1/10 стороны) – сзади механических транспортных средств, **имеющих ошипованные шины**;
  - «**Перевозка детей**» – в виде квадрата желтого цвета с каймой красного цвета (ширина каймы – 1/10 стороны), с черным изображением



символа дорожного знака 1.23 (сторона квадрата опознавательного знака, расположенного спереди транспортного средства, должна быть не менее 250 мм, сзади – 400 мм);

«**Глухой водитель**» – в виде желтого круга диаметром 160 мм с нанесенными внутри тремя черными кружками диаметром 40 мм, расположенными по углам воображаемого равностороннего треугольника, вершина которого обращена вниз – спереди и сзади механических транспортных средств, **управляемых** глухими или глухими водителями;



«**Учебное транспортное средство**» – в виде равностороннего треугольника белого цвета с вершиной вверх с каймой красного цвета, в которой вписана буква «У» черного цвета (сторона не менее 200 мм, ширина каймы – 1/10 стороны) – спереди и сзади механических транспортных средств, **используемых** для обучения вождению (допускается установка двустороннего знака на крыше легкового автомобиля);



«**Ограничение скорости**» – в виде уменьшенного цветного изображения дорожного знака 3.24 с указанием разрешенной скорости (диаметр знака не менее 160 мм, ширина каймы – 1/10 диаметра) – на задней стороне кузова слева у механических транспортных средств, осуществляющих организованные перевозки групп детей, перевозящих крупногабаритные, тяжеловесные и опасные грузы, а также в случаях, когда максимальная скорость транспортного средства по технической характеристике ниже определенной пунктами 10.3 и 10.4 Правил дорожного движения Российской Федерации;



«**Опасный груз**» – при осуществлении международных перевозок опасных грузов – в виде прямоугольника размером 400х300 мм, имеющего световозвращающее покрытие оранжевого цвета с каймой черного цвета шириной не более 15 мм, – спереди и сзади транспортных средств, на боковых сторонах цистерн, а также в установленных случаях – на боковых сторонах транспортных средств и контейнеров; при осуществлении иных перевозок опасных грузов – в виде прямоугольника размером 690х300 мм, правая часть которого размером 400х300 мм окрашена в оранжевый, а левая – в белый цвет с каймой черного цвета шириной 15 мм, – спереди и сзади транспортных средств.

На опознавательный знак наносится обозначения, характеризующие опасные свойства перевозимого груза.

«**Крупногабаритный груз**» – в виде щитка размером 400х400 мм с нанесенными по диагонали красными и белыми чередующимися полосами шириной 50 мм со световозвращающей поверхностью;



«**Тихоходное транспортное средство**» – в виде равностороннего треугольника с флюоресцирующим покрытием красного цвета и со световозвращающей каймой желтого или красного цвета (длина стороны треугольника от 350 до 365 мм, ширина каймы от 45 до 48 мм) – сзади механических транспортных средств, для которых предприятием-изготовителем установлена максимальная скорость не более 30 км/ч;



«**Длинномерное транспортное средство**» – в виде прямоугольника размером не менее 1200х200 мм желтого цвета с каймой красного цвета (шириной 40 мм), имеющего световозвращающую поверхность – сзади транспортных средств, длина которых с грузом или без груза **более 20 м**, и автопоездов **с двумя и более** прицепами. При невозможности размещения знака указанного размера допускается установка двух одинаковых знаков размером не менее 600х200 мм симметрично оси транспортного средства.



«**Начинающий водитель**» – в виде квадрата желтого цвета со стороной 150 мм и изображением символа восклицательного знака черного цвета высотой 110 мм – сзади механических транспортных средств (за исключением тракторов, самоходных машин и мотоциклов), управляемых водителями, имеющими право на управление указанными транспортными средствами менее двух лет.



**По желанию водителя** могут быть установлены опознавательные знаки:

«**Врач**» – в виде квадрата синего цвета (сторона 140 мм) с вписанным белым кругом (диаметр 125 мм), на который нанесен красный крест (высота 90 мм, ширина штриха 25 мм) – спереди и сзади автомобилей, **управляемых** водителями-врачами;



«**Инвалид**» – в виде квадрата желтого цвета со стороной 150 мм и изображением символа дорожного знака 8.17 черного цвета – спереди и сзади механических транспортных средств, **управляемых** инвалидами I и II групп, перевозящих таких инвалидов или детей-инвалидов.



На транспортных средствах может быть установлен опознавательный знак «**Федеральная служба охраны Российской Федерации**», являющийся условным опознавательным знаком, в виде **одного или\*** двух фонарей с огнями синего цвета, работающих в мигающем режиме, расположенных не выше фар ближнего света в передней части транспортного средства, используемого для обеспечения безопасности **объектов государственной охраны\*\***.

**9.** Предупредительные устройства для обозначения гибких связующих звеньев при буксировке механических транспортных средств должны выполняться в виде флажков или щитков размером 200х200 мм с нанесенными по диагонали красными и белыми чередующимися полосами шириной 50 мм со световозвращающей поверхностью.

На гибкое связующее звено должно устанавливаться не менее двух предупредительных устройств.

**10.** Конструкция жесткого буксирующего устройства должна соответствовать требованиям ГОСТа 25907–89.

**11. Запрещается эксплуатация:**

автомобилей, автобусов, автопоездов, прицепов, мотоциклов, мопедов, тракторов и других самоходных машин, если их техническое состояние и оборудование не отвечают требованиям Перечня неисправностей и условий, при которых запрещается эксплуатация транспортных средств (согласно приложению); троллейбусов и трамваев при наличии хотя бы одной неисправности по соответствующим Правилам технической эксплуатации;

транспортных средств, не прошедших в установленном порядке государственной технической осмотр или технический осмотр;

транспортных средств, оборудованных без соответствующего разрешения опознавательным знаком «Федеральная служба охраны Российской Федерации», проблесковыми маячками и (или) специальными звуковыми сигналами, с нанесенными на наружные поверхности специальными цветографическими схемами, надписями и обозначениями, не соответствующими государственным стандартам Российской Федерации, без укрепленных на установленных местах регистрационных знаков, имеющих скрытые, поддельные, измененные номера узлов и агрегатов или регистрационные знаки; транспортных средств, владельцы которых не застраховали свою гражданскую ответственность в соответствии с законодательством Российской Федерации;

транспортных средств, имеющих на кузове (боковых поверхностях кузова) цветографическую схему легкового такси и (или) на крыше -

опознавательный фонарь легкового такси, в случае отсутствия у водителя такого транспортного средства выданного в установленном порядке разрешения на осуществление деятельности по перевозке пассажиров и багажа легковым такси.

**12.** Должностным и иным лицам, ответственными за техническое состояние и эксплуатацию транспортных средств, запрещается:

выпускать на линию транспортные средства, имеющие неисправности, с которыми запрещается их эксплуатация, или переоборудованные без соответствующего разрешения, или не зарегистрированные в установленном порядке, или не прошедшие государственной технической осмотр или технический осмотр;

допускать к управлению транспортными средствами водителей, находящихся в состоянии опьянения (алкогольного, наркотического или иного), под воздействием лекарственных препаратов, ухудшающих реакцию и внимание, в болезненном или утомленном состоянии, ставящим под угрозу безопасность движения, не имеющих страхового полиса обязательного страхования гражданской ответственности владельца транспортного средства в случаях, когда обязанность по страхованию своей гражданской ответственности установлена федеральным законом, или лиц, не имеющих права управления транспортным средством данной категории; направлять для движения по дорогам с асфальто- и цементобетонным покрытием тракторы и другие самоходные машины на гусеничном ходу.

**13.** Должностные и иные лица, ответственные за состояние дорог, железнодорожных переездов и других дорожных сооружений, обязаны:

содержать дороги, железнодорожные переезды и другие дорожные сооружения в безопасном для движения состоянии в соответствии с требованиями стандартов, норм и правил;

информировать участников дорожного движения о вводимых ограничениях и об изменениях в организации дорожного движения с помощью соответствующих технических средств, информационных щитов и средств массовой информации;

принимать меры к своевременному устранению помех для движения, запрещению или ограничению движения на отдельных участках дорог, когда пользование ими угрожает безопасности движения.

**14.** Должностные и иные лица, ответственные за производство работ на дорогах, обязаны обеспечивать безопасность движения в местах проведения работ. Эти места, а также неработающие дорожные машины, строитель-

\* Исключено с 1 августа 2012 г.

\*\* Вступило в силу с 1 августа 2012 г.

ные материалы, конструкции и тому подобное, которые не могут быть убраны за пределы дороги, должны быть обозначены соответствующими дорожными знаками, направляющими и ограждающими устройствами, а в темное время суток и в условиях недостаточной видимости – дополнительно красными или желтыми сигнальными огнями.

По окончании работ на дороге должно быть обеспечено безопасное передвижение транспортных средств и пешеходов.

**15.** Соответствующие должностные и иные лица в случаях, предусмотренных действующим законодательством, в установленном порядке согласовывают:

проекты организации дорожного движения в городах и на автомобильных дорогах, оборудование дорог техническими средствами организации движения;

проекты строительства, реконструкции и ремонта дорог, дорожных сооружений;

установку в непосредственной близости от дороги киосков, транспарантов, плакатов, рекламных щитов и тому подобного, ухудшающих видимость или затрудняющих движение пешеходов;

маршруты движения и расположение мест останова маршрутных транспортных средств; проведение на дорогах массовых, спортивных и иных мероприятий;

внесение изменений в конструкцию зарегистрированных транспортных средств, влияющих на обеспечение безопасности дорожного движения;

перевозку тяжеловесных, опасных и крупногабаритных грузов;

движение автопоездов общей длиной более 20 м или автопоездов с двумя или более прицепами;

программы подготовки специалистов по безопасности дорожного движения, инструкторов по вождению и водителей;

перечень дорог, на которых запрещается учебная езда;

производство любых работ на дороге, создающих помехи движению транспортных средств или пешеходов.

**16.** Проблесковые маячки желтого или оранжевого цвета устанавливаются на транспортных средствах:

выполняющих работы по строительству, ремонту или содержанию дорог, погрузке поврежденных, неисправных и перемещаемых транспортных средств;

осуществляющих перевозку крупногабаритных грузов, взрывчатых, легковоспламеняющихся, радиоактивных веществ и ядовитых веществ высокой степени опасности;

осуществляющих сопровождение транспортных средств, перевозящих крупногабаритные, тяжеловесные и опасные грузы.

**17.** Проблесковые маячки бело-лунного цвета и специальные звуковые сигналы могут устанавливаться на транспортных средствах организаций федеральной почтовой связи, имеющих на боковой поверхности белую диагональную полосу на синем фоне, и на транспортных средствах, перевозящих денежную выручку и (или) ценные грузы и имеющих специальные цветографические схемы, нанесенные на наружные поверхности в соответствии с государственным стандартом Российской Федерации, за исключением транспортных средств оперативных служб.

**18.** Выдача разрешений на оборудование соответствующих транспортных средств опознавательными знаками «Федеральная служба охраны Российской Федерации», проблесковыми маячками и (или) специальными звуковыми сигналами производится в порядке, установленном Министерством внутренних дел Российской Федерации.

**19.** Транспортные средства, не имеющие специальных цветографических схем, нанесенных на наружные поверхности в соответствии с государственными стандартами Российской Федерации, могут быть в установленных случаях оборудованы специальным звуковым сигналом и одним проблесковым маячком синего цвета высотой не более 230 мм и с диаметром основания корпуса не более 200 мм.

**20.** Проблесковые маячки всех цветов устанавливаются на крышу транспортного средства или над ней. Способы крепления должны обеспечивать надежность установки на всех режимах движения транспортного средства. При этом должна быть обеспечена видимость светового сигнала на угол 360 градусов в горизонтальной плоскости.

Для транспортных средств Государственной инспекции безопасности дорожного движения Министерства внутренних дел Российской Федерации и Военной автомобильной инспекции, сопровождающих колонны транспортных средств, и грузовых автомобилей допускается уменьшение угла видимости проблескового маячка до 180 градусов при условии видимости его со стороны передней части транспортного средства.

**21.** Сведения об оборудовании транспортных средств опознавательным знаком «Федеральная служба охраны Российской Федерации», проблесковыми маячками красного и (или) синего цветов и специальными звуковыми сигналами должны быть занесены в регистрационные документы на транспортные средства.

**Примечание.**

В тексте настоящего документа использована специальная терминология, установленная Правилами дорожного движения Российской Федерации.

## ПЕРЕЧЕНЬ неисправностей и условий, при которых запрещается эксплуатация транспортных средств

Настоящий Перечень устанавливает неисправности автомобилей, автобусов, автопоездов, прицепов, мотоциклов, мопедов, тракторов, других самоходных машин и условия, при которых запрещается их эксплуатация. Методы проверки приведенных параметров регламентированы ГОСТ Р 51709-2001 «Автотранспортные средства. Требования к техническому состоянию по условиям безопасности движения. Методы проверки».

### 1. Тормозные системы

**1.1.** Нормы эффективности торможения **рабочей** тормозной системы не соответствуют ГОСТу Р 51709-2001.

**1.2.** Нарушена герметичность **гидравлического** тормозного привода.

**1.3.** Нарушение герметичности **пневматического** и **пневмогидравлического** тормозных приводов вызывает падение давления воздуха при неработающем двигателе на 0,05 МПа и более за 15 минут после полного приведения их в действие. Утечка сжатого воздуха из колесных тормозных камер.

**1.4.** Не действует манометр **пневматического** и **пневмогидравлического** тормозных приводов.

**1.5.** Стояночная тормозная система не обеспечивает неподвижное состояние:

транспортных средств **с полной нагрузкой** – на уклоне **до 16 процентов** включительно; легковых автомобилей и автобусов **в снаряженном состоянии** – на уклоне **до 23 процентов** включительно; грузовых автомобилей и автопоездов **в снаряженном состоянии** – на уклоне **до 31 процента** включительно.

### 2. Рулевое управление

**2.1.** Суммарный люфт в рулевом управлении превышает следующие значения:

Тип транспортного средства	Суммарный люфт, град, не более
Легковые автомобили и созданные на их базе грузовые автомобили и автобусы	10
Автобусы	20
Грузовые автомобили	25

**2.2.** Имеются не предусмотренные конструкцией перемещения деталей и узлов. Резьбовые соединения не затянуты или не зафиксированы установленным способом. Неработоспособно устройство фиксации положения рулевой колонки.

**2.3.** Неисправен или отсутствует предусмотренный конструкцией усилитель рулевого управления или рулевой демпфер (для мотоциклов).

### 3. Внешние световые приборы

**3.1.** Количество, тип, цвет, расположение и режим работы внешних световых приборов не соответствуют требованиям конструкции транспортного средства.

**Примечание.**

На транспортных средствах, снятых с производства, допускается установка внешних световых приборов от транспортных средств других марок и моделей.

**3.2.** Регулировка фар не соответствует требованиям ГОСТ Р 51709-2001.

**3.3.** Не работают **в установленном режиме** или загрязнены внешние световые приборы и световозвращатели.

**3.4.** На световых приборах отсутствуют рассеиватели либо используются рассеиватели и лампы, не соответствующие типу данного светового прибора.

**3.5.** Установка проблесковых маячков, способы их крепления и видимость светового сигнала не соответствуют установленным требованиям.

**3.6.** На транспортном средстве установлены: – спереди – световые приборы с огнями любого цвета, кроме белого, желтого или оранжевого, и световозвращающие приспособления любого цвета, кроме белого;

– сзади – фонари заднего хода и освещения государственного регистрационного знака с огнями любого цвета, кроме белого, и иные световые приборы с огнями любого цвета, кроме красного, желтого или оранжевого, а также световозвращающие приспособления любого цвета, кроме красного.

**Примечание.**

Положение настоящего пункта не распространяются на государственные регистрационные, отличительные и опознавательные знаки, установленные на транспортных средствах.

#### 4. Стеклоочистители и стеклоомыватели ветрового стекла

- 4.1. Не работают в установленном режиме стеклоочистители.
- 4.2. Не работают предусмотренные конструкцией транспортного средства стеклоомыватели.

#### 5. Колеса и шины

- 5.1. Шины легковых автомобилей имеют остаточную высоту рисунка протектора менее **1,6 мм**, грузовых автомобилей – **1 мм**, автобусов – **2 мм**, мотоциклов и мопедов – **0,8 мм**.

##### Примечание.

Для прицепов устанавливаются нормы остаточной высоты рисунка протектора шин, аналогичные нормам для шин транспортных средств-тягачей.

- 5.2. Шины имеют внешние повреждения (пробои, порезы, разрывы), обнажающие корд, а также расслоение каркаса, отслоение протектора и боковины.
- 5.3. Отсутствует болт (гайка) крепления или имеются трещины диска и ободьев колес, имеются видимые нарушения формы и размеров крепежных отверстий.
- 5.4. Шины **по размеру или допустимой нагрузке** не соответствуют модели транспортного средства.
- 5.5. На одну ось транспортного средства установлены шины различных размеров, конструкций (радиальной, диагональной, камерной, бескамерной), моделей, с различными рисунками протектора, морозостойкие и неморозостойкие, новые и восстановленные, новые и с углубленным рисунком протектора. На транспортном средстве установлены ошипованные и неошипованные шины.

#### 6. Двигатель

- 6.1. Содержание вредных веществ в отработавших газах и их дымность превышают величины, установленные ГОСТом Р 52033-2003 и ГОСТом Р 52160-2003.
- 6.2. Нарушена герметичность системы питания.
- 6.3. Неисправна система выпуска отработавших газов.
- 6.4. Нарушена герметичность системы вентиляции картера.
- 6.5. Допустимый уровень внешнего шума превышает величины, установленные ГОСТом Р 52231-2004.

#### 7. Прочие элементы конструкции

- 7.1. Количество, расположение и класс зеркал заднего вида не соответствуют ГОСТу Р 51709-2001, отсутствуют стекла, **предусмотренные конструкцией** транспортного средства.
- 7.2. Не работает звуковой сигнал.
- 7.3. Установлены дополнительные предметы или нанесены покрытия, **ограничивающие обзорность** с места водителя.

##### Примечание.

На верхней части ветрового стекла автомобилей и автобусов могут прикрепляться прозрачные цветные пленки. Разрешается применять тонированные стекла (кроме зеркальных), светопропускание которых соответствует ГОСТ 5727-88. Допускается применять шторки на окнах туристских автобусов, а также жалюзи и шторки на задних стеклах легковых автомобилей при наличии с обеих сторон наружных зеркал заднего вида.

- 7.4. Не работают **предусмотренные конструкцией** замки дверей кузова или кабины, запоры бортов грузовой платформы, запоры горловин цистерн и пробки топливных баков, механизм регулировки положения сиденья водителя, аварийный выключатель дверей и сигнал требования остановки на автобусе, приборы внутреннего освещения салона автобуса, аварийные выходы и устройства приведения их в действие, привод управления дверями, спидометр, тахограф, противоугонные устройства, устройства обогрева и обдува стекол.

- 7.5. Отсутствуют **предусмотренные конструкцией** заднее защитное устройство, грязезащитные фартуки и брызговики.

- 7.6. Неисправны тягово-сцепное и опорно-сцепное устройства тягача (и прицепа) звена, а также отсутствуют или неисправны предусмотренные их конструкцией страховочные тросы (цепи). Имеются люфты в соединениях рамы мотоцикла с рамой бокового прицепа.

- 7.7. Отсутствуют:

на автобусе, легковом и грузовом автомобилях, колесных тракторах – медицинская аптечка, огнетушитель, знак аварийной остановки по ГОСТу Р 41.27-99;

на грузовых автомобилях с разрешенной максимальной массой свыше 3,5 т и автобусах с разрешенной максимальной массой свыше 5 т – противооткатные упоры (должно быть не менее двух); на мотоцикле с боковым прицепом – медицинская аптечка, знак аварийной остановки по ГОСТу Р 41.27-99.

- 7.8. **Неправомерное** оборудование транспортных средств опознавательным знаком «Федеральная служба охраны Российской Федерации», проблесковыми маячками и (или) специальными звуковыми сигналами либо наличие на наружных поверхностях транспортных средств специальных цветографических схем, надписей и обозначений, не соответствующих государственному стандарту Российской Федерации.

- 7.9. Отсутствуют ремни безопасности и (или) подголовники сидений, если их установка предусмотрена конструкцией транспортного средства или Основными положениями по допуску транспортных средств к эксплуатации и обязанностями должностных лиц по обеспечению безопасности дорожного движения.

7.10. Ремни безопасности **неработоспособны** или имеют видимые надрывы на лямке.

7.11. Не работает держатель запасного колеса, лебедка и механизм подъема–опускания запасного колеса. Храповое устройство лебедки не фиксирует барабан с крепежным канатом.

7.12. На полуприцепе отсутствует или неисправно опорное устройство, фиксаторы транспортного положения опор, механизмы подъема и опускания опор.

7.13. Нарушена герметичность уплотнителей и соединений двигателя, коробки передач, бортовых редукторов, заднего моста, сцепления, аккумуляторной батареи, систем охлаждения и кондиционирования воздуха и дополнительно устанавливаемых на транспортное средство гидравлических устройств.

7.14. Технические параметры, указанные на наружной поверхности газовых баллонов

автомобилей и автобусов, оснащенных газовой системой питания, не соответствуют данным технического паспорта, отсутствуют даты последнего и планируемого освидетельствования.

7.15. Государственный регистрационный знак транспортного средства или способ его установки не отвечает ГОСТ Р 50577–93.

7.16. На мотоцикле нет **предусмотренных конструкцией** дуг безопасности.

7.17. На мотоциклах и мопедах нет **предусмотренных конструкцией** подножек, поперечных рукояток для пассажиров на седле.

7.18. В конструкцию транспортного средства внесены изменения без разрешения Государственной инспекции безопасности дорожного движения Министерства внутренних дел Российской Федерации или иных органов, определяемых Правительством Российской Федерации.

## ТАБЛИЦА НАКАЗАНИЙ ЗА НАРУШЕНИЕ ПДД РФ НА ОСНОВАНИИ КОАП РФ

Статья КоАП Пункт ПДД	Текст статьи КоАП РФ	Наказания (гл. 12 КоАП РФ) и Меры (гл. 27 КоАП РФ)
<b>НАРУШЕНИЕ ПРАВИЛ РЕГИСТРАЦИИ ТС, ПРОХОЖДЕНИЯ ГОС. ТО И УСТАНОВКИ ГОС. РЕГ. ЗНАКОВ</b>		
12.1 ч. 1 1 ОП	Управление ТС, не зарегистрированным в установленном порядке	300–800 руб.
12.1 ч. 2 11 ОП	Управление ТС, не прошедшим государственного ТО	500–800 руб. <i>Запрет эксплуатации ТС</i>
12.1 ч. 2 11 ОП	Управление легковым такси, автобусом или грузовым автомобилем, предназначенным и оборудованным для перевозок людей, с числом мест для сидения более чем восемь (кроме места для водителя), специализированным ТС, предназначенным и оборудованным для перевозок опасных грузов, которые не прошли гос. ТО или ТО	500–800 руб. <i>Запрет эксплуатации ТС</i>
12.2 ч. 1 7.15 Пр. к ОП	Управление ТС с нечитаемыми, нестандартными или установленными с нарушением требований государственного стандарта государственными регистрационными знаками, за искл. случаев, предусмотренных ч. 2 ст. 12.2	Предупреждение или 500 руб.
12.2 ч. 2 1 ОП	Управление ТС без государственных регистрационных знаков, а равно управление ТС без установленных на предусмотренных для этого местах государственных регистрационных знаков либо управление ТС с государственными регистрационными знаками, оборудованными с применением материалов, препятствующих или затрудняющих их идентификацию	5000 руб. или ЛПУ на 1–3 мес. <i>Изъятие ВУ</i>
12.2 ч. 3 Правила рег. ТС	Установка на ТС заведомо подложных государственных регистрационных знаков	2500 руб.
12.2 ч. 4 Правила рег. ТС	Управление ТС с заведомо подложными государственными регистрационными знаками	ЛПУ на 6 месяцев – 1 год. <i>Изъятие ВУ</i>
19.22 Правила рег. ТС	Нарушение правил государственной регистрации ТС всех видов, механизмов и установок в случае, если такая регистрация обязательна	100 руб.
<b>УПРАВЛЕНИЕ ТС БЕЗ ДОКУМЕНТОВ</b>		
12.3 ч. 1 2.1.1	Управление ТС водителем, не имеющим при себе документов на право управления им, регистрационных документов на ТС, а равно документов, подтверждающих право владения, пользования или распоряжения управляемым им ТС в отсутствие его владельца	Предупреждение или 100 руб. <i>Отстранение от управления ТС. Задержание ТС</i>

Статья КоАП Пункт ПДД	Текст статьи КоАП РФ	Наказания (гл. 12 КоАП РФ) и Меры (гл. 27 КоАП РФ)
12.3 ч. 2 2.1.1	Управление ТС водителем, не имеющим при себе талона о прохождении государственного технического осмотра, страхового полиса ОСАГО, за искл. случая, предусмотренного ч. 2 ст. 12.37 КоАП РФ, а в случаях, предусмотренных законодательством, лицензионной карточки, путевого листа или товарно-транспортных документов	Предупреждение или 100 руб.
12.3 ч. 2 2.1.1	Управление ТС водителем, не имеющим при себе, страхового полиса ОСАГО, за искл. случая, предусмотренного ч. 2 ст. 12.37 КоАП РФ, а в случаях, предусмотренных законодательством, лицензионной карточки, путевого листа или товарно-транспортных документов	Предупреждение или 100 руб
12.3 ч. 3 2.7	Передача управления ТС лицу, не имеющему при себе документов на право управления им	Предупреждение или 100 руб.
12.7 ч. 1 2.1.1	Управление ТС водителем, не имеющим права управления ТС (за искл. учебной езды)	2500 руб. <i>Отстранение от управления ТС. Задержание ТС</i>
12.7 ч. 2 2.1.1	Управление ТС водителем, лишенным права управления ТС	АА до 15 суток (либо 5000 руб. если АА невозможен). <i>Отстранение от управления ТС. Задержание ТС</i>
12.7 ч. 3 2.7	Передача управления ТС лицу, заведомо не имеющему права управления ТС (за искл. учебной езды) или лишенному такого права	2500 руб.
12.37 ч. 1 11 ОП	Управление ТС в период его использования, не предусмотренный страховым полисом ОСАГО, а равно управление ТС с нарушением предусмотренного данным страховым полисом условия управления этим ТС только указанными в данном страховом полисе водителями	300 руб.
12.37 ч. 2 11 ОП	Неисполнение владельцем ТС установленной ФЗ обязанности по страхованию своей гражданской ответственности, а равно управление ТС, если такое обязательное страхование заведомо отсутствует	500–800 руб. <i>Запрет эксплуатации ТС</i>
<b>УСТАНОВКА НА ТС ДОПОЛНИТЕЛЬНЫХ УСТРОЙСТВ</b>		
12.4 ч.1 3.1 Прил. к ОП	Установка на передней части ТС световых приборов с огнями красного цвета или световозвращающих приспособлений красного цвета, а равно световых приборов, цвет огней и режим работы которых не соответствуют требованиям ОП	2500 руб. с конфискацией. <i>Запрет эксплуатации ТС</i>
12.4 ч.2 7.8 Прил. к ОП	Установка на ТС без соответствующего разрешения устройств для подачи специальных световых или звуковых сигналов (за искл. охранной сигнализации, или незаконная установка на ТС опознавательного фонаря легкового такси)	2500 руб. с конфискацией. <i>Запрет эксплуатации ТС</i>
12.4 ч. 3 7.8 Прил. к ОП	Незаконное нанесение на наружные поверхности ТС специальных цветографических схем автомобилей оперативных служб или цветографических схем легковых такси	2500 руб. <i>Запрет эксплуатации ТС</i>
12.5 ч. 3 3.6 Прил. к ОП	Управление ТС, на передней части которого установлены световые приборы с огнями красного цвета или световозвращающие приспособления красного цвета, а равно световые приборы, цвет огней и режим работы которых не соответствуют требованиям ОП	ЛПУ на 6 месяцев – 1 год с конфискацией. <i>Изъятие ВУ. Запрет эксплуатации ТС</i>
12.5 ч. 3.1 Тех. регламент	Управление ТС, на котором установлены стекла (в том числе покрытые прозрачными цветными пленками), светопропускание которых не соответствует требованиям технического регламента о безопасности колесных транспортных средств	500 руб. <i>Запрет эксплуатации ТС</i>
12.5 ч. 4 11 ОП	Управление ТС, на котором без соответствующего разрешения установлены устройства для подачи специальных световых или звуковых сигналов (за исключением охранной сигнализации)	ЛПУ на 1–1,5 года с конфискацией. <i>Изъятие ВУ. Запрет эксплуатации ТС</i>
12.5 ч. 4' 11 ОП	Управление ТС, на котором незаконно установлен опознавательный фонарь легкового такси	5000 руб. с конфискацией. <i>Запрет эксплуатации ТС</i>



Статья КоАП Пункт ПДД	Текст статьи КоАП РФ	Наказания (гл. 12 КоАП РФ) и Меры (гл. 27 КоАП РФ)
12.5 ч. 5 11 ОП	Использование при движении ТС устройств для подачи специальных световых или звуковых сигналов (за исключением охранной сигнализации), установленных без соответствующего разрешения	ЛПУ на 1,5–2 года с конфискацией. <i>Изъятие ВУ. Запрет эксплуатации ТС</i>
12.5 ч. 6 11 ОП	Управление ТС, на наружные поверхности которого незаконно нанесены специальные цветографические схемы автомобилей оперативных служб	ЛПУ на 1–1,5 года. <i>Изъятие ВУ. Запрет эксплуатации ТС</i>
12.5 ч. 7 11 ОП	Управление ТС, на которое незаконно нанесена цветографическая схема легкового такси	5000 руб.
<b>УПРАВЛЕНИЕ ТС ПРИ НАЛИЧИИ НЕИСПРАВНОСТЕЙ</b>		
12.5 ч. 1 2.3.1	Управление ТС при наличии неисправностей или условий, при которых в соответствии с ОП эксплуатация ТС запрещена, за искл. неисправностей и условий, указанных в ч. 2 – 6 настоящей статьи	Предупреждение или 100 руб.
12.5 ч. 2 2.3.1	Управление ТС с заведомо неисправными тормозной системой (за искл. стояночного тормоза), рулевым управлением или сцепным устройством (в составе поезда)	300–500 руб. <i>Отстранение от управления ТС. Задержание ТС. Запрет эксплуатации ТС</i>
<b>УПРАВЛЕНИЕ ТС В СОСТОЯНИИ ОПЬЯНЕНИЯ</b>		
12.8 ч. 1 2.7	Управление ТС водителем, находящимся в состоянии опьянения	ЛПУ на 1,5–2 года. <i>Изъятие ВУ. Задержание ТС</i>
12.8 ч. 2 2.7	Передача управления ТС лицу, находящемуся в состоянии опьянения	Лишение ВУ на 1,5–2 года. <i>Изъятие ВУ</i>
12.8 ч. 3 2.1.1, 2.7	Управление ТС водителем, находящимся в состоянии опьянения и не имеющим права управления ТС либо лишенным права управления ТС	АА до 15 суток (либо 5000 руб. если АА невозможен). <i>Задержание ТС</i>
12.8 ч. 4 2.7 ПДД	Повторное совершение АПН, предусмотренного ч. 1 или 2 ст. 12.8	ЛПУ на 3 года. <i>Изъятие ВУ. Задержание ТС</i>
12.32 ПДД	Допуск к управлению ТС водителя, находящегося в состоянии опьянения либо не имеющего права управления ТС	На должностных лиц 20 000 руб.
<b>НАРУШЕНИЕ СКОРОСТНОГО РЕЖИМА</b>		
12.9 ч. 1 10.2-10.4	Превышение установленной скорости движения ТС на величину не менее 10, но не более 20 км/ч	Предупреждение или 100 руб.
12.9 ч. 2 10.2-10.4	Превышение установленной скорости движения ТС на величину более 20, но не более 40 км/ч	300 руб.
12.9 ч. 3 10.2-10.4	Превышение установленной скорости движения ТС на величину более 40, но не более 60 км/ч	1000–1500 руб.
12.9 ч. 4 10.2-10.4	Превышение установленной скорости движения ТС на величину более 60 км/ч	2000–2500 руб. или ЛПУ на 4–6 мес. <i>Изъятие ВУ</i>
12.11 ч. 1 16.1	Движение по автомагистрали на ТС, скорость которого по технической характеристике или по его состоянию менее 40 км/ч, а равно остановка ТС на автомагистрали вне специальных площадок для стоянки	Предупреждение или 100 руб.
<b>НАРУШЕНИЕ ПРАВИЛ ПРОЕЗДА ЧЕРЕЗ Ж/Д ПЕРЕЕЗДЫ</b>		
12.10 ч. 1 12.4, 12.5, 15.3	Пересечение ж/д пути вне ж/д переезда, выезд на ж/д переезд при закрытом или закрывающемся шлагбауме либо при запрещающем сигнале светофора или дежурного по переезду, а равно остановка или стоянка на ж/д переезде	500 руб. или ЛПУ на 3–6 мес. <i>Изъятие ВУ</i>
12.10 ч. 2 Гл. 15	Нарушение правил проезда через ж/д переезды, за искл. случаев, предусмотренных ч. 1 ст. 12.10	100 руб.
12.10 ч. 3 Гл. 15	Повторное совершение АПН, предусмотренного ч. 1 настоящей статьи	ЛПУ на 1 год. <i>Изъятие ВУ</i>

Статья КоАП Пункт ПДД	Текст статьи КоАП РФ	Наказания (гл. 12 КоАП РФ) и Меры (гл. 27 КоАП РФ)
<b>НАРУШЕНИЕ ПРАВИЛ ОСТАНОВКИ И СТОЯНКИ</b>		
12.11 ч. 1 16.1	Движение по автомагистрали на ТС, скорость которого по технической характеристике или по его состоянию менее 40 км/ч, а равно остановка ТС на автомагистрали вне специальных площадок для стоянки	Предупреждение или 100 руб.
12.19 ч. 1 12.4, 12.5	Нарушение правил остановки или стоянки ТС, за искл. ч. 1 ст. 12.10 КоАП и ч. 2–6 настоящей статьи	Предупреждение или 100 руб.
12.19 ч. 2 Гл. 12	Нарушение правил остановки или стоянки ТС в местах, отведенных для остановки или стоянки ТС инвалидов	3000–5000 руб.
12.19 ч. 3 12.2	Остановка или стоянка ТС на пешеходном переходе (и ближе 5 м перед ним), за искл. вынужденной остановки (и кроме случая, предусмотренного ч. 6 настоящей статьи), либо нарушение правил остановки или стоянки ТС на тротуаре, (кроме случая, предусмотренного частью 6 настоящей статьи), повлекшее создание препятствий для движения пешеходов	Предупреждение или 1000 руб. <i>Задержание ТС</i>
12.19 ч. 3.1 12.2	Остановка или стоянка ТС в местах остановки маршрутных ТС или ближе 15 м от мест остановки маршрутных ТС, за исключением остановки для посадки или высадки пассажиров, вынужденной остановки и случаев, предусмотренных ч. 4 настоящей статьи, и кроме случая, предусмотренного ч. 6 настоящей статьи	1000 руб. <i>Задержание ТС</i>
12.19 ч. 3.2 12.2	Остановка или стоянка ТС на трамвайных путях либо остановка или стоянка ТС далее первого ряда от края проезжей части, за исключением вынужденной остановки и случаев, предусмотренных ч. 4 настоящей статьи, и кроме случая, предусмотренного ч. 6 настоящей статьи	1500 руб. <i>Задержание ТС</i>
12.19 ч. 4 12.4	Нарушение правил остановки или стоянки ТС на проезжей части, повлекшее создание препятствий для движения других ТС, а равно остановка или стоянка ТС в тоннеле (кроме случая, предусмотренного ч. 6 настоящей статьи)	Предупреждение или 2000 руб. <i>Задержание ТС</i>
12.19 ч. 5 12.4, 12.5	Нарушение, предусмотренное ч. 1 настоящей статьи, совершенное в городе федерального значения Москве или Санкт-Петербурге	2500 руб.
12.19 ч. 6 12.2, 12.4	Нарушения, предусмотренные ч. 3 – 4 настоящей статьи, совершенные в городе федерального значения Москве или Санкт-Петербурге	3000 руб. <i>Задержание ТС</i>
<b>ДВИЖЕНИЕ В МЕСТАХ, ГДЕ ЭТО ЗАПРЕЩЕНО</b>		
12.11 ч. 2 16.1	Движение на грузовом автомобиле с разрешенной макс. массой более 3,5 т по автомагистрали далее второй полосы, а равно учебная езда по автомагистрали	Предупреждение или 100 руб.
12.11 ч. 3 16.1	Разворот или въезд ТС в технологические разрывы разделительной полосы на автомагистрали либо движение задним ходом по автомагистрали	300–500 руб.
12.12 ч. 1 1.3, 6.13 12.10 КоАП РФ и ч. 2 настоящей статьи	Проезд на запрещающий сигнал светофора или на запрещающий жест регулировщика, за искл. случаев, предусмотренных ч. 1 ст. 12.10 КоАП РФ и ч. 2 настоящей статьи	1000 руб.
12.12 ч. 2 1.3, 6.13	Невыполнение ПДД об остановке перед стоп-линией, обозначенной дорожными знаками или разметкой проезжей части дороги, при запрещающем сигнале светофора или запрещающем жесте регулировщика	800 руб.
12.13 ч. 1 13.2	Выезд на перекресток или пересечение проезжей части дороги в случае образовавшегося затора, который вынудил водителя остановиться, создав препятствие для движения ТС в поперечном направлении	Предупреждение или 1000 руб.
12.14 ч. 2 8.11, 8.12	Разворот или движение задним ходом в местах, где такие маневры запрещены, за искл. случаев, предусмотренных ч. 3 ст. 12.11 КоАП РФ	100 руб.
12.15 ч. 1 Гл. 9, 11, п. 2.7	Нарушение правил расположения транспортного средства на проезжей части дороги, встречного разъезда, а равно движение по обочинам или пересечение организованной транспортной или пешей колонны либо занятие места в ней	500 руб.

Статья КоАП Пункт ПДД	Текст статьи КоАП РФ	Наказания (гл. 12 КоАП РФ) и Меры (гл. 27 КоАП РФ)
12.15 ч. 2 9.9	Движение по велосипедным или пешеходным дорожкам, либо тротуарам в нарушение ПДД	2000 руб.
12.15 ч. 3 8.6, 9.6	Выезд в нарушение ПДД на полосу, предназначенную для встречного движения, при объезде препятствия	1000–1500 руб.
12.15 ч. 4 9.2, 9.3, 11.5	Выезд в нарушение ПДД на полосу, предназначенную для встречного движения, либо на трамвайные пути встречного направления, за искл. случаев, предусмотренных ч. 3 настоящей статьи	ЛПУ на 4–6 мес. <i>Изъятие ВУ</i> (или 5000 руб., если зафиксировано средствами фото- и киносъемки, работающими в автомат. режиме)
Ст. 12.16 ч. 1 1.3	Несоблюдение требований, предписанных дорожными знаками или разметкой проезжей части дороги, за искл. случаев, предусмотренных ч. 2 и 3 (2 – 5) настоящей статьи и другими статьями гл. 12 КоАП РФ	Предупреждение или 300 руб.
Ст. 12.16 ч. 2 1.3	Поворот налево или разворот в нарушение требований, предписанных дорожными знаками или разметкой проезжей части дороги	1000–1500 руб.
Ст. 12.16 ч. 3 1.3	Движение во встречном направлении по дороге с односторонним движением	5000 руб. или ЛПУ на 4–6 мес. <i>Изъятие ВУ</i>
Ст. 12.16 ч. 4 1.3	Несоблюдение требований, предписанных дорожными знаками или разметкой проезжей части дороги, запрещающими остановку или стоянку ТС, кроме случая, предусмотренного ч. 5 настоящей статьи	1500 руб. <i>Задержание ТС</i>
Ст. 12.16 ч. 5 1.3	Нарушение, предусмотренное ч. 4 настоящей статьи, совершенное в городе федерального значения Москве или Санкт-Петербурге	3000 руб. <i>Задержание ТС</i>
12.28 ч. 1 Гл. 17	Нарушение правил, установленных для движения ТС в жилых зонах	500 руб.
12.28 ч. 2 Гл. 17	Нарушение, предусмотренное ч. 1 настоящей статьи, совершенное в городе федерального значения Москве или Санкт-Петербурге	3000 руб.
<b>НАРУШЕНИЕ ПРАВИЛ ПЕРЕВОЗКИ ГРУЗОВ И БУКСИРОВКИ</b>		
12.21 ч. 1 Гл. 20, 23	Нарушение правил перевозки грузов, а равно правил буксировки	Предупреждение или 100 руб.
12.21.1 ч. 1 23.5	Перевозка крупногабаритных и тяжеловесных грузов без специального разрешения и специального пропуска в случае, если получение такого пропуска обязательно, а равно с отклонением от указанного в специальном разрешении маршрута движения	2000–2500 руб. или ЛПУ на 4–6 мес. <i>Изъятие ВУ.</i> <i>Задержание ТС</i>
12.21.1 ч. 2 23.5	Перевозка крупногабаритных грузов с превышением габаритов, указанных в спец. разрешении, более чем на 10 см.	1500–2000 руб. или ЛПУ на 2–4 мес. <i>Изъятие ВУ. Задержание ТС</i>
12.21.1 ч. 3 23.5	Перевозка тяжеловесных грузов с превышением разрешенных макс. массы или нагрузки на ось, указанных в спец. разрешении, более чем на 15 %	1500–2000 руб. <i>Задержание ТС</i>
12.21.1 ч. 4 23.5	Нарушение правил перевозки крупногабаритных и тяжеловесных грузов, за искл. ч. 1 – 3 наст. ст.	1000–1500 руб.
12.21.2 ч. 1 23.5	Перевозка опасных грузов водителем, не имеющим свидетельства о подготовке водителей ТС, перевозящих опасные грузы, свидетельства о допуске ТС к перевозке опасных грузов, специального разрешения, согласованного маршрута перевозки или аварийной карточки системы информации об опасности, предусмотренных ППОГ, а равно перевозка опасных грузов на ТС, конструкция которого не соответствует требованиям ППОГ или на котором отсутствуют элементы системы информации об опасности либо оборудование или средства, применяемые для ликвидации последствий происшествия при перевозке опасных грузов, либо несоблюдение условий перевозки опасных грузов, предусмотренных указанными правилами	2000–2500 руб. или ЛПУ на 4–6 мес. <i>Изъятие ВУ.</i> <i>Задержание ТС</i>
12.21.2 ч. 2 23.5	Нарушение ППОГ, за искл. ч. 1 настоящей статьи	1000–1500 руб.

Статья КоАП Пункт ПДД	Текст статьи КоАП РФ	Наказания (гл. 12 КоАП РФ) и Меры (гл. 27 КоАП РФ)
<b>НАРУШЕНИЕ ПРАВИЛ ПЕРЕВОЗКИ ЛЮДЕЙ</b>		
12.3 ч. 21 Гл. 22	Перевозка пассажиров и багажа легковым ТС, используемым для оказания услуг по перевозке пассажиров и багажа, во дворе, не имеющим при себе разрешения на осуществление деятельности по перевозке пассажиров и багажа легковым такси	5000 руб.
12.6 2.1.2	Управление ТС водителем, не пристегнутым ремнем безопасности, перевозка пассажиров, не пристегнутых ремнями безопасности, если конструкцией ТС предусмотрены ремни безопасности, а равно управление мотоциклом либо перевозка на мотоцикле пассажиров без мотошлемов или в незастегнутых мотошлемах	500 руб.
12.23 ч. 1 Гл. 22	Нарушение правил перевозки людей, за искл. ч. 2 наст. ст.	500 руб.
12.23 ч. 2 Гл. 22	Перевозка людей вне кабины автомобиля (за исключением слухачев, разрешенных ПДД), трактора, других самоходных машин, на грузовом прицепе, в прицепе-даче, в кузове грузового мотоцикла или вне предусмотренных конструкцией мотоцикла мест для сидения	500–700 руб.
<b>ОТВЕТСТВЕННОСТЬ ВОДИТЕЛЕЙ И ПЕШЕХОДОВ ПРИ ДТП</b>		
12.24 ч. 1 ПДД	Нарушение ПДД или правил эксплуатации ТС, повлекшее причинение легкого вреда здоровью потерпевшего	1000–1500 руб. или ЛПУ на 1–1,5 года. <i>Изъятие ВУ</i>
12.24 ч. 2 ПДД	Нарушение ПДД или правил эксплуатации ТС, повлекшее причинение средней тяжести вреда здоровью потерпевшего	2000–2500 руб. или ЛПУ на 1,5–2 года. <i>Изъятие ВУ</i>
12.27 ч. 1 2.5	Невыполнение водителем обязанностей, предусмотренных ПДД, в связи с ДТП, участником которого он является, за искл. ч. 2 наст. ст.	1000 руб.
12.27 ч. 2 2.5	Оставление водителем в нарушение ПДД места ДТП, участником которого он являлся	ЛПУ на 1–1,5 года или АА до 15 суток. <i>Изъятие ВУ</i>
12.27 ч. 3 2.7	Невыполнение требования ПДД о запрещении водителю употреблять алкогольные напитки, наркотические или психотропные вещества после ДТП, к которому он причастен, либо после того, как ТС было остановлено по требованию сотрудника полиции, до проведения уполномоченным должностным лицом освидетельствования в целях установления состояния опьянения или до принятия уполномоченным должностным лицом решения об освобождении от проведения такого освидетельствования	ЛПУ на 1,5–2 года. <i>Изъятие ВУ</i> <i>Задержание ТС</i>
12.30 ч. 2 Гл. 4, 5	Нарушение ПДД пешеходом, пассажиром ТС или иным участником дорожного движения (за искл. водителя ТС), повлекшее по неосторожности причинение легкого или средней тяжести вреда здоровью потерпевшего	1000–1500 руб.
<b>НАРУШЕНИЕ ПДД ПАССАЖИРОМ ТС ИЛИ ПЕШЕХОДОМ</b>		
12.29 ч. 1 Гл. 4, 5	Нарушение пешеходом или пассажиром ТС ПДД	Предупреждение или 200 руб.
12.29 ч. 2 Гл. 24	Нарушение ПДД лицом, управляющим мопедом, велосипедом, либо возчиком или другим лицом, непосредственно участвующим в процессе дорожного движения (за исключением лиц, указанных в ч. 1 настоящей статьи, а также водителя механического ТС)	Предупреждение или 200 руб.
12.29 ч. 3 Гл. 24	Нарушение ПДД лицами, указанными в ч. 2 настоящей статьи, совершенное в состоянии опьянения	300–500 руб.
12.30 ч. 1 Гл. 4, 5	Нарушение ПДД пешеходом, пассажиром ТС или иным участником дорожного движения (за искл. водителя ТС), повлекшее создание помех в движении ТС	300 руб.
<b>НЕПРЕДОСТАВЛЕНИЕ ПРЕИМУЩЕСТВА В ДВИЖЕНИИ</b>		
12.13 ч. 2 Гл. 13	Невыполнение требования ПДД уступить дорогу ТС, пользующемуся преимущественным правом проезда перекрестков	1000 руб.

Статья КоАП Пункт ПДД	Текст статьи КоАП РФ	Наказания (гл. 12 КоАП РФ) и Меры (гл. 27 КоАП РФ)
12.14 ч. 3 Гл. 8, 9	Невыполнение требования ПДД уступить дорогу ТС, пользующемуся преимущественным правом движения, за искл. случаев, предусмотренных ч. 2 ст. 12.13 и ст. 12.17 КоАП РФ	Предупреждение или 100 руб.
12.17 ч. 1 3.2, 3.3	Непредоставление преимущества в движении маршрутному ТС, а равно ТС с одновременно включенными проблесковым маячком синего цвета и специальным звуковым сигналом	Предупреждение или 100–300 руб.
12.17 ч. 1.1 3.2, 3.3	Движение ТС по полосе для маршрутных ТС или остановка на указанной полосе в нарушение ПДД, кроме случая, предусмотренного ч. 1.2 настоящей статьи	1500 руб.
12.17 ч. 1.2 3.2, 3.3	Нарушение, предусмотренное ч. 1.1 настоящей статьи, совершенное в городе федерального значения Москве или Санкт-Петербурге	3000 руб.
12.17 ч. 2 3.2	Непредоставление преимущества в движении ТС, имеющему нанесенные на наружные поверхности специальные цветографические схемы, надписи и обозначения, с одновременно включенными проблесковым маячком синего цвета и специальным звуковым сигналом	300–500 руб. или ЛПУ на 1–3 мес. <i>Изыятие ВУ</i>
12.18 Гл. 13, 14	Невыполнение требования ПДД уступить дорогу пешеходам, велосипедистам или иным участникам дорожного движения (за исключением водителей ТС), пользующимся преимуществом в движении	800–1000 руб.
<b>НЕВЫПОЛНЕНИЕ ТРЕБОВАНИЙ СОТРУДНИКА ПОЛИЦИИ</b>		
12.25 ч. 1 2.3.3	Невыполнение требования о предоставлении ТС сотрудникам полиции или иным лицам, которым в случаях, предусмотренных законодательством, предоставлено право использовать ТС	100–200 руб.
12.25 ч. 2 6.11	Невыполнение законного требования сотрудника полиции об остановке ТС	200–500 руб.
12.26 ч. 1 2.3.2	Невыполнение водителем законного требования сотрудника полиции о прохождении мед. освидетельствования на состояние опьянения	ЛПУ на 1,5–2 года. <i>Изыятие ВУ. Задержание ТС</i>
12.26 ч. 2 2.3.2	Невыполнение водителем, не имеющим права управления ТС либо лишенным права управления ТС, законного требования сотрудника полиции о прохождении медицинского освидетельствования на состояние опьянения	АА до 15 суток (либо 5000 руб. если АА невозможен) <i>Задержание ТС</i>
<b>ВЫПУСК НА ЛИНИЮ ТС С НАРУШЕНИЯМИ</b>		
12.31 ч. 1 11 ОП	Выпуск на линию ТС, не зарегистрированного в установленном порядке или не прошедшего государственного технического осмотра или ТО	На должностных лиц 500 руб.
12.31 ч. 2 11 ОП	Выпуск на линию ТС, имеющего неисправности, с которыми запрещена эксплуатация, или переоборудованного без соответствующего разрешения	На должностных лиц 500–1000 руб.
12.31 ч. 3 11 ОП	Выпуск на линию ТС с заведомо подложными государственными регистрационными знаками либо с установленными на передней его части световыми приборами с огнями красного цвета или световозвращающими приспособлениями красного цвета, а равно световыми приборами, цвет и режим работы которых не соответствуют требованиям ОП	На должностных лиц 15 000–20 000 руб.
12.31 ч. 4 11 ОП	Выпуск на линию ТС с установленными на нем без соответствующего разрешения устройствами для подачи спец. световых или звуковых сигналов (за исключением охранной сигнализации), а равно с незаконно нанесенными на его наружные поверхности спец. цветографическими схемами автомобилей оперативных служб	На должностных лиц 20 000 руб.
<b>ДРУГИЕ НАРУШЕНИЯ</b>		
8.23 6.1, 6.5 Пр. к ОП	Эксплуатация гражданами воздушных или морских судов, судов внутреннего водного плавания или маломерных судов либо автомобилей, мотоциклов или других механических ТС, у которых содержание загрязняющих веществ в выбросах либо уровень шума, производимого ими при работе, превышает нормативы, установленные государственными стандартами РФ	100–300 руб. <i>Запрет эксплуатации ТС</i>
12.14 ч. 1 8.1, 8.2	Невыполнение требования ПДД подать сигнал перед началом движения, перестроением, поворотом, разворотом или остановкой	Предупреждение или 100 руб.

Статья КоАП Пункт ПДД	Текст статьи КоАП РФ	Наказания (гл. 12 КоАП РФ) и Меры (гл. 27 КоАП РФ)
12.14 ч. 1.1 8.5	Невыполнение требования ПДД, за искл. установленных случаев, перед поворотом направо, налево или разворотом заблаговременно занять соответствующее крайнее положение на проезжей части, предназначенной для движения в данном направлении	Предупреждение или 100 руб.
12.20 Гл. 7 и 19	Нарушение правил пользования внешними световыми приборами, звуковыми сигналами, аварийной сигнализацией или знаком аварийной остановки	Предупреждение или 100 руб.
12.22 Гл. 21	Нарушение правил учебной езды водителем, обучающим вождению ТС	Предупреждение или 100 руб.
12.36.1 2.7	Использование водителем во время движения ТС телефоном, не оборудованным тех. устройством, позволяющим вести переговоры без использования рук	Предупреждение или 300 руб.
12.33 1.5	Повреждение дорог, железнодорожных переездов или других дорожных сооружений либо технических средств организации дорожного движения, которое создает угрозу безопасности дорожного движения, а равно умышенное создание помех в дорожном движении, в том числе путем загрязнения дорожного покрытия	На граждан 1500 руб., на должностных лиц 5000 руб., на юридических лиц 200 000 руб.
12.34 Приказ № 185	Несоблюдение требований по обеспечению безопасности дорожного движения при ремонте и содержании дорог, железнодорожных переездов или других дорожных сооружений либо непринятие мер по своевременному устранению помех в дорожном движении, запрещению или ограничению дорожного движения на отдельных участках дорог в случае, если пользование такими участками угрожает безопасности дорожного движения	На должностных лиц 2000–3000 руб., на юридических лиц 20 000–30 000 руб.
12.35 Приказ № 185	Применение к владельцам и водителям ТС, другим участникам дорожного движения не предусмотренных ФЗ мер, направленных на ограничение прав на управление, пользование ТС либо его эксплуатацию	На граждан 2000 руб., на должностных лиц 20 000 руб.

**Принятые сокращения:** АА – административный арест; АПН – административное правонарушение; ВУ – водительское удостоверение; ДТП – дорожно-транспортное происшествие; ЛПУ – лишение права управления; ОП – Основные положения по допуску ТС к эксплуатации и обязанности должностных лиц по обеспечению безопасности дорожного движения; Пр. к ОП – Приложение к Основным положениям по допуску ТС к эксплуатации и обязанности должностных лиц по обеспечению безопасности дорожного движения; ПДД – Правила дорожного движения РФ; ППОГ – правила перевозки опасных грузов; ТО – технический осмотр; ТС – транспортное (ые) средство (а); ФЗ – Федеральный Закон.

## ШТРАФЫ ЗА НАРУШЕНИЕ ПДД ПОВЫСИЛИ

Государственная Дума РФ в первом чтении приняла законопроект об усилении административной ответственности за нарушение ПДД, повлекшее вред здоровью.

Согласно одобренному законопроекту, штраф за ДТП с пострадавшими увеличится с 2000–2500 до 4000 рублей.

Также увеличен срок лишения права управления транспортными средствами. С момента вступления закона в силу лишать удостоверения будут на срок от 2 до 3 лет (сейчас – от 1,5 до 2 лет).

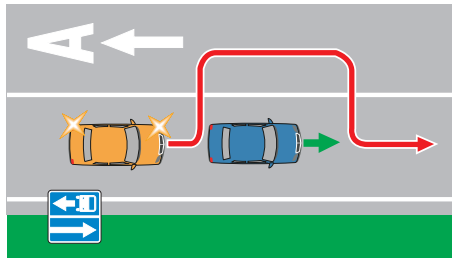
Настоящий Федеральный закон вступает в силу по истечении 30 дней после дня его официального опубликования.

В то же время Госдума отклонила предложение депутатов о «привязке» страхового полиса ОСАГО к водителю, а не автомобилю. По мне-



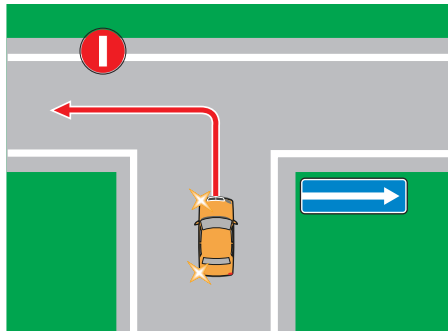
нию членов профильного комитета, «принятие законопроекта может привести к неблагоприятным социальным последствиям», поскольку реализация законопроекта увеличит финансовую нагрузку на семьи, имеющие в собственности один автомобиль.

## ЗА ЧТО ЛИШАЮТ ВОДИТЕЛЬСКИХ ПРАВ выдержки из КоАП РФ



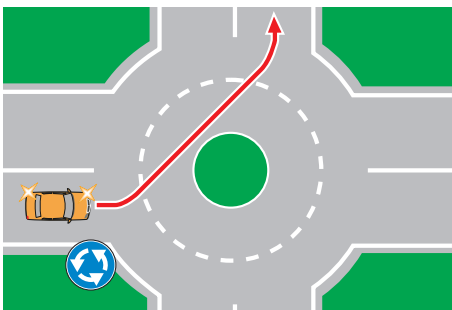
Выезд в нарушение требований, предписанных дорожными знаками и (или) разметкой проезжей части дороги, на полосу для маршрутных транспортных средств, предназначенную для встречного движения.

**Лишение права управления ТС на срок от 4 до 6 месяцев (ч. 4 ст. 12.15 КоАП РФ).**



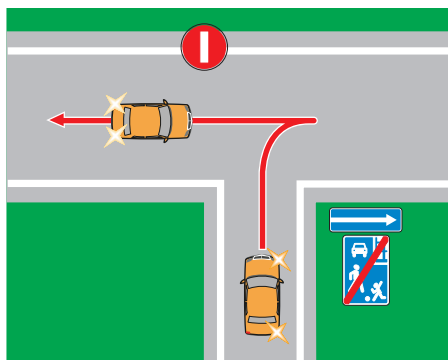
Движение во встречном направлении по дороге с односторонним движением.

**Штраф 5000 рублей или лишение права управления ТС на срок от 4 до 6 месяцев (ч. 3 ст. 12.16 КоАП РФ).**



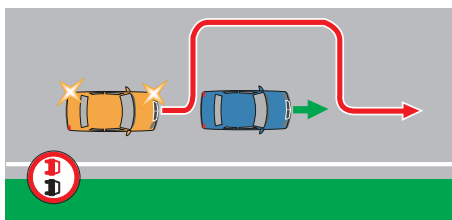
Выезд в нарушение требований, предписанных дорожным знаком 4.3 «Круговое движение», на полосу, предназначенную для встречного движения.

**Лишение права управления ТС на срок от 4 до 6 месяцев (ч. 4 ст. 12.15 КоАП РФ).**



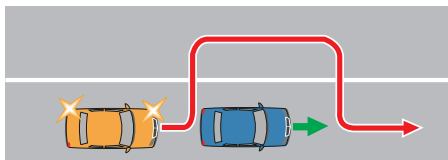
Движение во встречном направлении по дороге с односторонним движением.

**Штраф 5000 рублей или лишение права управления ТС на срок от 4 до 6 месяцев (ч. 3 ст. 12.16 КоАП РФ).**



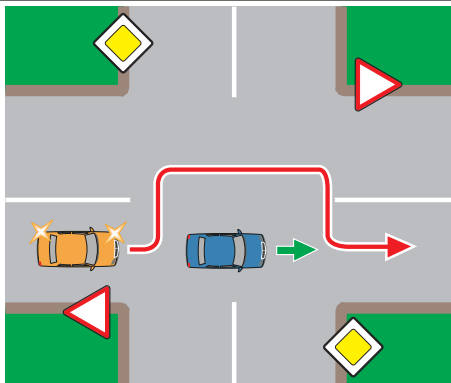
Выезд в нарушение требований, предписанных дорожными знаками, на полосу, предназначенную для встречного движения.

**Лишение права управления ТС на срок от 4 до 6 месяцев (ч. 4 ст. 12.15 КоАП РФ).**

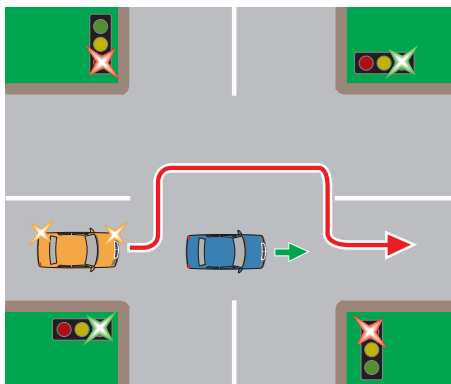


Выезд в нарушение требований, предписанных разметкой проезжей части дороги, на полосу, предназначенную для встречного движения.

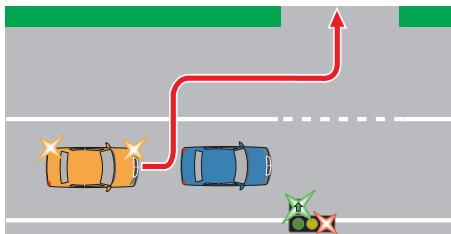
**Лишение права управления ТС на срок от 4 до 6 месяцев (ч. 4 ст. 12.15 КоАП РФ).**



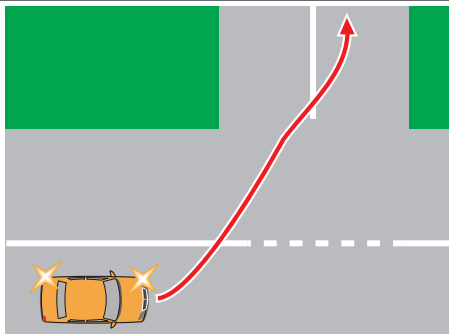
Обгон на нерегулируемом перекрестке при движении по дороге, не являющейся главной. **Лишение права управления ТС на срок от 4 до 6 месяцев (ч. 4 ст. 12.15 КоАП РФ).**



Обгон на регулируемом перекрестке. **Лишение права управления ТС на срок от 4 до 6 месяцев (ч. 4 ст. 12.15 КоАП РФ).**

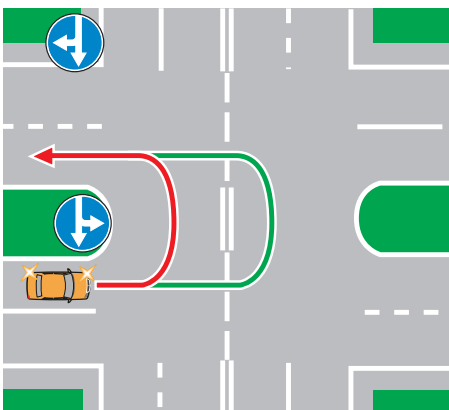


Выезд в нарушение требований, предписанных разметкой проезжей части дороги, на полосу, предназначенную для встречного движения. **Лишение права управления ТС на срок от 4 до 6 месяцев (ч. 4 ст. 12.15 КоАП РФ).**

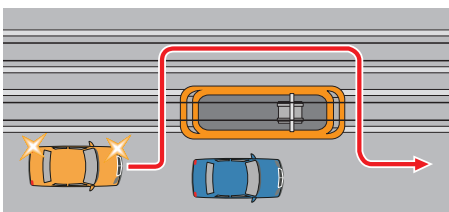


Выезд в нарушение ПДД на полосу, предназначенную для встречного движения, при повороте налево.

**Лишение права управления ТС на срок от 4 до 6 месяцев (ч. 4 ст. 12.15 КоАП РФ).**



Выезд в нарушение ПДД на полосу, предназначенную для встречного движения, на перекрестке, имеющем два пересечения проезжих частей. **Лишение права управления ТС на срок от 4 до 6 месяцев (ч. 4 ст. 12.15 КоАП РФ).**



Выезд на трамвайные пути встречного направления.

**Лишение права управления ТС на срок от 4 до 6 месяцев (ч. 4 ст. 12.15 КоАП РФ).**



## ТАБЛИЦА НАКАЗАНИЙ ЗА НАРУШЕНИЕ УК РФ

Статья Уголовного Кодекса РФ	Наказание
<b>Статья 125 УК РФ</b> <b>Оставление в опасности</b>	
Заведомое оставление без помощи лица, находящегося в опасном для жизни или здоровья состоянии и лишенного возможности принять меры к самосохранению по малолетству, старости, болезни или вследствие своей беспомощности, в случаях, если виновный имел возможность оказать помощь этому лицу и был обязан иметь о нем заботу либо сам поставил его в опасное для жизни или здоровья состояние	Штраф до 80 000 руб. или в размере заработной платы или иного дохода осужденного за период до 6 месяцев, либо обязательные работы от 120 до 180 часов, либо исправительные работы до 1 года, либо арест до 3 месяцев, либо лишение свободы до 1 года
<b>Статья 264 УК РФ</b> <b>Нарушение ПДД и эксплуатации транспортных средств*</b>	
1. Нарушение лицом, управляющим автомобилем, трамваем либо другим механическим ТС, ПДД или эксплуатации ТС, повлекшее по неосторожности причинение тяжкого вреда здоровью человека	Ограничение свободы до 3 лет, либо арест до 6 месяцев, либо лишение свободы до 2 лет с ЛПУ до 3 лет или без такового
2. Деяние, предусмотренное ч. 1 настоящей статьи, совершенное лицом, находящимся в состоянии опьянения, повлекшее по неосторожности причинение тяжкого вреда здоровью человека	Лишение свободы до 3 лет с ЛПУ на срок до 3 лет
3. Деяние, предусмотренное ч. 1 настоящей статьи, повлекшее по неосторожности смерть человека	Лишение свободы до 5 лет с ЛПУ до 3 лет
4. Деяние, предусмотренное ч. 1 настоящей статьи, совершенное лицом, находящимся в состоянии опьянения, повлекшее по неосторожности смерть человека	Лишение свободы до 7 лет с ЛПУ до 3 лет
5. Деяние, предусмотренное ч. 1 настоящей статьи, повлекшее по неосторожности смерть двух или более лиц	Лишение свободы до 7 лет с ЛПУ до 3 лет
6. Деяние, предусмотренное ч. 1 настоящей статьи, совершенное лицом, находящимся в состоянии опьянения, повлекшее по неосторожности смерть двух или более лиц	Лишение свободы до 9 лет с ЛПУ до 3 лет
<b>Статья 268 УК РФ</b> <b>Нарушение правил, обеспечивающих безопасную работу транспорта</b>	
1. Нарушение пассажиром, пешеходом или другим участником движения (кроме водителя) правил безопасности движения или эксплуатации ТС, если это деяние повлекло по неосторожности причинение тяжкого вреда здоровью человека	Ограничение свободы до 3 лет, либо арест до 4 месяцев, либо лишение свободы до 2 лет
2. То же деяние, повлекшее по неосторожности смерть человека	Ограничение свободы до 4 лет или лишение свободы на тот же срок
3. Деяние, предусмотренное ч. 1 настоящей статьи, повлекшее по неосторожности смерть двух или более лиц	Лишение свободы до 7 лет
<b>Статья 326 УК РФ</b> <b>Подделка или уничтожение идентификационного номера транспортного средства</b>	
1. Подделка или уничтожение идентификационного номера, номера кузова, шасси, двигателя, а также подделка гос. рег. знака ТС в целях эксплуатации или сбыта ТС, использование заведомо поддельного или подложного гос. рег. знака в целях совершения преступления либо облегчения его совершения или сокрытия, а равно сбыт ТС с заведомо поддельным идентификационным номером, номером кузова, шасси, двигателя или с заведомо поддельным гос. рег. знаком либо сбыт кузова, шасси, двигателя с заведомо поддельным номером	Штраф до 80 000 руб. или в размере заработной платы или иного дохода осужденного за период до 6 месяцев, либо обязательные работы от 120 до 180 часов, либо исправительные работы до 1 года, либо ограничение свободы до 2 лет, либо лишение свободы на тот же срок
2. Те же деяния, совершенные группой лиц по предварительному сговору или организованной группой	Обязательные работы от 180 до 240 часов, либо исправительные работы до 2 лет, либо ограничение свободы до 3 лет, либо лишение свободы на тот же срок

**Принятые сокращения:** ЛПУ – лишение права управления транспортными средствами; ПДД – Правила дорожного движения РФ; ТС – транспортное (ые) средство (а); УК – Уголовный Кодекс РФ.

\*Под другими механическими ТС в настоящей статье понимаются троллейбусы, а также трактора и иные самоходные машины, мотоциклы и иные ТС.